



# วุฒิสภา

## เอกสารประกอบการพิจารณา

ร่าง

พระราชบัญญัติ

งบประมาณรายจ่ายประจำปีงบประมาณ พ.ศ. ๒๕๕๓

(สภาผู้แทนราษฎรลงมติเห็นชอบแล้ว)

เล่มที่ ๑

- บทสรุปสำหรับสมาชิกวุฒิสภา
- ความเป็นมา สาระสำคัญ ประเด็นที่มีการอภิปราย  
ของสมาชิกสภาผู้แทนราษฎรที่สำคัญ ๆ และผลการพิจารณา  
ของสภาผู้แทนราษฎรเกี่ยวกับร่างพระราชบัญญัติงบประมาณ  
รายจ่ายประจำปีงบประมาณ พ.ศ. ๒๕๕๓

บรรจุระเบียบวาระการประชุมวุฒิสภา ครั้งที่ ๗ (สมัยสามัญนิติบัญญัติ)

วันจันทร์ที่ ๑๔ กันยายน ๒๕๕๒

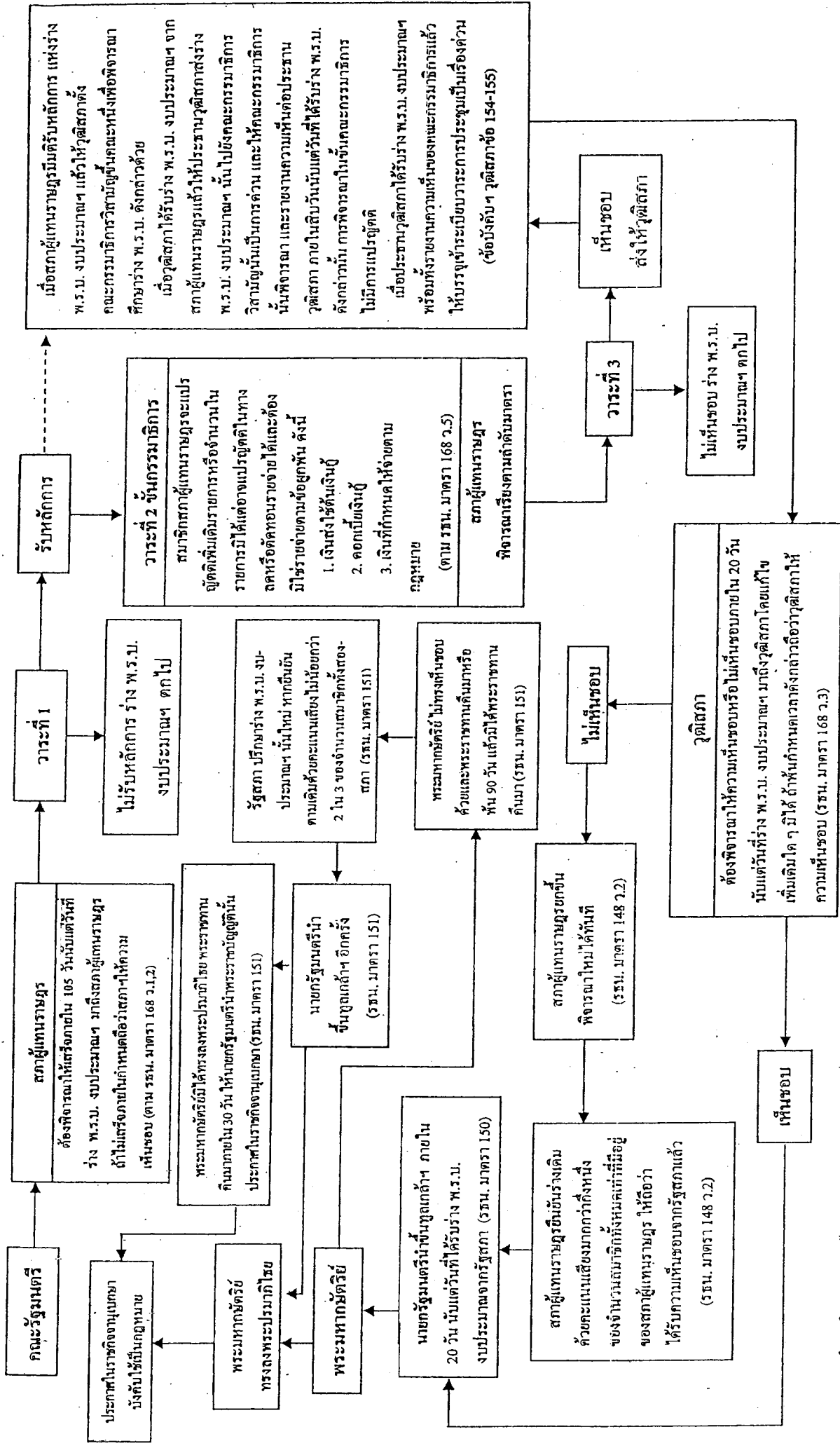
อ.พ. ๖/๒๕๕๒

จัดทำโดย

สำนักกฎหมาย สำนักงานเลขาธิการวุฒิสภา

[www.senate.go.th](http://www.senate.go.th)

กระบวนการตราพระราชบัญญัติงบประมาณรายจ่ายประจำปีงบประมาณ ตามบทบัญญัติแห่งรัฐธรรมนูญแห่งราชอาณาจักรไทย \*



หมายเหตุ : 1. ในการพิจารณาของสภาผู้แทนราษฎรหรือของคณะกรรมการ การเสนอการแก้ไขหรือการแก้ไขร่าง พ.ร.บ. งบประมาณฯ หรือการแก้ไขร่าง พ.ร.บ. งบประมาณฯ หรือการแก้ไขร่าง พ.ร.บ. งบประมาณฯ ออกใหม่เป็นงบประมาณ ให้ใช้กฎหมายว่าด้วยงบประมาณ รายจ่ายประจำปีงบประมาณปีก่อนนั้นไปพลางก่อน (รธน. มาตรา 166)  
 2. ถ้าพระราชบัญญัติงบประมาณรายจ่ายประจำปีงบประมาณ ออกใหม่เป็นงบประมาณ ให้ใช้กฎหมายว่าด้วยงบประมาณ รายจ่ายประจำปีงบประมาณปีก่อนนั้นไปพลางก่อน (รธน. มาตรา 166)  
 3. กระบวนการตราพระราชบัญญัติงบประมาณรายจ่ายประจำปี เป็นไปตามรัฐธรรมนูญแห่งราชอาณาจักรไทย พุทธศักราช 2550  
 4. ตามข้อบังคับการประชุมวุฒิสภา พ.ศ. 2551





ร่างพระราชบัญญัติงบประมาณรายจ่ายประจำปีงบประมาณ พ.ศ. ๒๕๕๓ มีหลักการและเหตุผล ดังนี้

**หลักการ**

ตั้งงบประมาณรายจ่ายประจำปีงบประมาณ พ.ศ. ๒๕๕๓ เป็นจำนวนไม่เกิน ๑,๗๐๐,๐๐๐,๐๐๐,๐๐๐ บาท

**เหตุผล**

เพื่อให้ส่วนราชการ รัฐวิสาหกิจ และหน่วยงานอื่น ได้มีงบประมาณรายจ่ายประจำปีงบประมาณ พ.ศ. ๒๕๕๓ ใช้เป็นหลักในการจ่ายเงินแผ่นดิน

ร่างพระราชบัญญัติงบประมาณรายจ่ายประจำปีงบประมาณ พ.ศ. ๒๕๕๓ ที่สภาผู้แทนราษฎรได้ลงมติเห็นชอบแล้ว มีเนื้อหาพร้อมจำนวน ๓๔ มาตรา สรุปสาระสำคัญ ดังนี้

**๑. ชื่อร่างพระราชบัญญัติ**

พระราชบัญญัตินี้เรียกว่า “พระราชบัญญัติงบประมาณรายจ่ายประจำปีงบประมาณ พ.ศ. ๒๕๕๓” (ร่างมาตรา ๑)

**๒. คำปรารภ**

โดยที่เป็นการสมควรตั้งงบประมาณรายจ่ายประจำปีงบประมาณ พ.ศ. ๒๕๕๓

**๓. วันใช้บังคับ**

พระราชบัญญัตินี้ให้ใช้บังคับตั้งแต่วันที่ ๑ ตุลาคม พ.ศ. ๒๕๕๒ เป็นต้นไป (ร่างมาตรา ๒)

**๔. บทรักษาการตามพระราชบัญญัติ**

ให้นายกรัฐมนตรีและรัฐมนตรีว่าการกระทรวงการคลังรักษาการตามพระราชบัญญัตินี้ (ร่างมาตรา ๓๔)

**๕. เนื้อหาของร่างพระราชบัญญัติ**

**๕.๑ ยอดรวมของงบประมาณรายจ่ายประจำปีงบประมาณ พ.ศ. ๒๕๕๓**

งบประมาณรายจ่ายประจำปีงบประมาณ พ.ศ. ๒๕๕๓ ให้ตั้งเป็นจำนวนรวมทั้งสิ้น ๑,๗๐๐,๐๐๐,๐๐๐,๐๐๐ บาท จำแนกเป็นรายจ่ายตามที่จะระบุต่อไปในพระราชบัญญัตินี้ (ร่างมาตรา ๓)

**๕.๒ งบประมาณรายจ่ายงบกลางในความควบคุมของกระทรวงการคลังและสำนักงบประมาณ**

งบประมาณรายจ่ายงบกลางในความควบคุมของกระทรวงการคลังและสำนักงบประมาณ ให้ตั้งเป็นจำนวน ๒๑๕,๐๐๖,๘๓๕,๒๐๐ บาท จำแนกดังนี้

- (๑) ค่าใช้จ่ายตามโครงการอันเนื่องมาจากพระราชดำริ ๒,๓๐๐,๐๐๐,๐๐๐ บาท
- (๒) ค่าใช้จ่ายเกี่ยวกับการเสด็จพระราชดำเนินและต้อนรับประมุขต่างประเทศ ๕๐๐,๐๐๐,๐๐๐ บาท
- (๓) เงินชดเชยค่างานสิ่งก่อสร้าง ๑,๐๐๐,๐๐๐,๐๐๐ บาท
- (๔) เงินสำรองจ่ายเพื่อกรณีฉุกเฉินหรือจำเป็น ๓๘,๓๓๓,๑๑๑,๔๐๐ บาท
- (๕) ค่าใช้จ่ายในการรักษาพยาบาลข้าราชการ ลูกจ้าง และพนักงานของรัฐ ๔๘,๕๐๐,๐๐๐,๐๐๐ บาท



(๖) เงินเบี้ยหวัด บำเหน็จ บำนาญ  
๘๗,๖๓๓,๗๒๓,๘๐๐ บาท

(๗) เงินช่วยเหลือข้าราชการ ลูกจ้าง  
และพนักงานของรัฐ ๕,๐๐๐,๐๐๐,๐๐๐ บาท

(๘) เงินเลื่อนเงินเดือนและเงินปรับวุฒิ  
ข้าราชการ ๕,๐๐๐,๐๐๐,๐๐๐ บาท

(๙) เงินสำรอง เงินสมทบ และเงินชดเชย  
ของข้าราชการ ๒๖,๐๐๐,๐๐๐,๐๐๐ บาท

(๑๐) เงินสมทบของลูกจ้างประจำ  
๗๕๐,๐๐๐,๐๐๐ บาท (ร่างมาตรา ๔)

### ๕.๓ งบประมาณรายจ่ายของ สำนักนายกรัฐมนตรีและหน่วยงาน ในกำกับ

งบประมาณรายจ่ายของสำนัก  
นายกรัฐมนตรีและหน่วยงานในกำกับ  
ให้ตั้งเป็นจำนวน ๒๒,๙๐๙,๘๕๐,๖๐๐ บาท  
จำแนกดังนี้

๑. สำนักงานปลัดสำนักนายกรัฐมนตรี  
รวม ๓,๓๕๒,๘๒๙,๓๐๐ บาท

๒. กรมประชาสัมพันธ์ รวม  
๑,๒๖๙,๘๗๔,๙๐๐ บาท

๓. สำนักงานคณะกรรมการคุ้มครอง  
ผู้บริโภค รวม ๑๗๗,๙๑๐,๒๐๐ บาท

๔. สำนักเลขาธิการนายกรัฐมนตรี  
รวม ๒,๔๑๔,๖๗๗,๖๐๐ บาท

๕. สำนักเลขาธิการคณะรัฐมนตรี  
รวม ๕๑๐,๑๒๕,๘๐๐ บาท

๖. สำนักข่าวกรองแห่งชาติ รวม  
๖๕๕,๕๖๘,๓๐๐ บาท

๗. สำนักงบประมาณ รวม  
๖๐๗,๘๔๙,๙๐๐ บาท

๘. สำนักงานสภาความมั่นคง  
แห่งชาติ รวม ๑๘๑,๔๘๗,๓๐๐ บาท

๙. สำนักงานคณะกรรมการกฤษฎีกา  
รวม ๒๘๕,๕๘๐,๙๐๐ บาท

๑๐. สำนักงานคณะกรรมการ  
ข้าราชการพลเรือน รวม ๒,๐๑๘,๒๕๒,๐๐๐ บาท

๑๑. สำนักงานคณะกรรมการ  
พัฒนาการเศรษฐกิจและสังคมแห่งชาติ รวม  
๔๔๔,๓๔๗,๕๐๐ บาท

๑๒. สำนักงานคณะกรรมการพัฒนา  
ระบบราชการ รวม ๓๐๖,๒๕๖,๐๐๐ บาท

๑๓. กองอำนวยการรักษา  
ความมั่นคงภายในราชอาณาจักร รวม  
๘,๒๔๐,๒๗๒,๕๐๐ บาท

๑๔. สำนักงานกองทุนสนับสนุน  
การวิจัย รวม ๑,๑๐๐,๓๑๒,๗๐๐ บาท

๑๕. สำนักงานรับรองมาตรฐานและ  
ประเมินคุณภาพการศึกษา (องค์การมหาชน)  
รวม ๔๒๓,๐๙๘,๘๐๐ บาท

๑๖. สำนักงานส่งเสริมการจัดประชุม  
และนิทรรศการ (องค์การมหาชน) รวม  
๗๔๙,๗๙๖,๙๐๐ บาท

๑๗. องค์การบริหารการพัฒนา  
พื้นที่พิเศษเพื่อการท่องเที่ยวอย่างยั่งยืน  
(องค์การมหาชน) รวม ๑๗๑,๖๑๐,๐๐๐ บาท  
(ร่างมาตรา ๕)







๑๐. กรมส่งเสริมสหกรณ์ รวม  
๓,๒๖๖,๐๑๔,๙๐๐ บาท

๑๑. สำนักงานการปฏิรูปที่ดิน  
เพื่อเกษตรกรรม รวม ๑,๖๐๐,๖๗๒,๑๐๐ บาท

๑๒. สำนักงานมาตรฐานสินค้าเกษตร  
และอาหารแห่งชาติ รวม ๒๓๐,๔๗๖,๗๐๐ บาท

๑๓. สำนักงานเศรษฐกิจการเกษตร  
รวม ๕๓๑,๑๑๑,๗๐๐ บาท

๑๔. สถาบันวิจัยและพัฒนาพื้นที่สูง  
(องค์การมหาชน) รวม ๓๑๖,๐๑๑,๑๐๐ บาท  
**(ร่างมาตรา ๑๑)**

**๕.๑๐ งบประมาณรายจ่ายของ  
กระทรวงคมนาคม**

งบประมาณรายจ่ายของกระทรวง  
คมนาคม ให้ตั้งเป็นจำนวน  
๕๔,๐๔๑,๕๖๗,๘๐๐ บาท จำแนกดังนี้

๑. สำนักงานปลัดกระทรวงคมนาคม  
รวม ๓๒๒,๓๕๐,๗๐๐ บาท

๒. กรมการขนส่งทางน้ำและพาณิชยนาวี  
รวม ๓,๓๓๙,๒๐๒,๖๐๐ บาท

๓. กรมการขนส่งทางบก รวม  
๒,๑๖๓,๕๙๘,๗๐๐ บาท

๔. กรมการขนส่งทางอากาศ รวม  
๘๔๖,๐๐๔,๖๐๐ บาท

๕. กรมทางหลวง รวม  
๒๖,๓๘๕,๘๕๖,๑๐๐ บาท

๖. กรมทางหลวงชนบท รวม  
๒๐,๔๓๖,๒๓๘,๖๐๐ บาท

๗. สำนักงานนโยบายและแผน  
การขนส่งและจราจร รวม ๕๔๘,๓๑๖,๕๐๐ บาท  
**(ร่างมาตรา ๑๒)**

**๕.๑๑ งบประมาณรายจ่ายของ  
กระทรวงทรัพยากรธรรมชาติและ  
สิ่งแวดล้อมและหน่วยงานในกำกับ**

งบประมาณรายจ่ายของกระทรวง  
ทรัพยากรธรรมชาติและสิ่งแวดล้อม  
และหน่วยงานในกำกับ ให้ตั้งเป็นจำนวน  
๒๐,๑๐๘,๕๒๓,๓๐๐ บาท จำแนกดังนี้

๑. สำนักงานปลัดกระทรวง  
ทรัพยากรธรรมชาติและสิ่งแวดล้อม รวม  
๑,๑๕๑,๐๑๘,๐๐๐ บาท

๒. กรมควบคุมมลพิษ รวม  
๔๔๙,๙๓๗,๘๐๐ บาท

๓. กรมทรัพยากรทางทะเลและ  
ชายฝั่ง รวม ๘๒๕,๘๘๐,๖๐๐ บาท

๔. กรมทรัพยากรธรณี รวม  
๔๖๙,๔๙๑,๙๐๐ บาท

๕. กรมทรัพยากรน้ำ รวม  
๕,๐๑๙,๑๔๘,๗๐๐ บาท

๖. กรมทรัพยากรน้ำบาดาล รวม  
๑,๐๘๘,๘๐๕,๙๐๐ บาท

๗. กรมป่าไม้ รวม ๓,๐๓๑,๑๐๑,๕๐๐ บาท

๘. กรมส่งเสริมคุณภาพสิ่งแวดล้อม  
รวม ๔๔๙,๗๕๔,๓๐๐ บาท

๙. กรมอุทยานแห่งชาติ สัตว์ป่า และ  
พันธุ์พืช รวม ๗,๑๓๕,๓๘๒,๗๐๐ บาท

๑๐. สำนักงานนโยบายและแผน  
ทรัพยากรธรรมชาติและสิ่งแวดล้อม รวม  
๒๗๙,๐๓๗,๕๐๐ บาท

๑๑. สำนักงานพัฒนาเศรษฐกิจ  
จากฐานชีวภาพ (องค์การมหาชน) รวม  
๑๑๘,๙๖๔,๔๐๐ บาท













๒๗. มหาวิทยาลัยราชภัฏเชียงใหม่  
รวม ๒๒๖,๒๓๘,๒๐๐ บาท

๒๘. มหาวิทยาลัยราชภัฏเชียงใหม่  
รวม ๓๓๐,๗๙๑,๑๐๐ บาท

๒๙. มหาวิทยาลัยราชภัฏเทพสตรี  
รวม ๒๒๙,๑๘๘,๗๐๐ บาท

๓๐. มหาวิทยาลัยราชภัฏธนบุรี รวม  
๒๐๕,๘๘๕,๕๐๐ บาท

๓๑. มหาวิทยาลัยราชภัฏนครปฐม  
รวม ๑๙๖,๖๘๐,๕๐๐ บาท

๓๒. มหาวิทยาลัยราชภัฏนครราชสีมา  
รวม ๒๓๓,๓๘๖,๐๐๐ บาท

๓๓. มหาวิทยาลัยราชภัฏ  
นครศรีธรรมราช รวม ๒๕๓,๔๓๓,๑๐๐ บาท

๓๔. มหาวิทยาลัยราชภัฏนครสวรรค์  
รวม ๒๑๗,๓๑๑,๔๐๐ บาท

๓๕. มหาวิทยาลัยราชภัฏบ้านสมเด็จ  
เจ้าพระยา รวม ๒๓๙,๖๐๓,๙๐๐ บาท

๓๖. มหาวิทยาลัยราชภัฏบุรีรัมย์  
รวม ๒๑๐,๘๒๗,๓๐๐ บาท

๓๗. มหาวิทยาลัยราชภัฏพระนคร  
รวม ๓๑๓,๒๙๕,๒๐๐ บาท

๓๘. มหาวิทยาลัยราชภัฏ  
พระนครศรีอยุธยา รวม ๑๕๓,๐๒๓,๗๐๐ บาท

๓๙. มหาวิทยาลัยราชภัฏ  
พิบูลสงคราม รวม ๒๖๘,๖๒๕,๐๐๐ บาท

๔๐. มหาวิทยาลัยราชภัฏเพชรบุรี  
รวม ๒๕๘,๑๔๖,๑๐๐ บาท

๔๑. มหาวิทยาลัยราชภัฏวไลยอลงกรณ์  
ในพระบรมราชูปถัมภ์ จังหวัดปทุมธานี รวม  
๒๗๐,๐๐๐,๘๐๐ บาท

๔๒. มหาวิทยาลัยราชภัฏเพชรบูรณ์  
รวม ๒๑๕,๕๘๖,๗๐๐ บาท

๔๓. มหาวิทยาลัยราชภัฏภูเก็ต รวม  
๑๔๙,๙๓๙,๑๐๐ บาท

๔๔. มหาวิทยาลัยราชภัฏ  
มหาสารคาม รวม ๒๓๓,๔๔๑,๔๐๐ บาท

๔๕. มหาวิทยาลัยราชภัฏยะลา รวม  
๒๑๒,๘๑๑,๖๐๐ บาท

๔๖. มหาวิทยาลัยราชภัฏราชนครินทร์  
รวม ๑๙๗,๕๗๔,๓๐๐ บาท

๔๗. มหาวิทยาลัยราชภัฏร้อยเอ็ด  
รวม ๑๒๑,๙๗๑,๔๐๐ บาท

๔๘. มหาวิทยาลัยราชภัฏรำไพพรรณี  
รวม ๑๙๖,๖๑๙,๗๐๐ บาท

๔๙. มหาวิทยาลัยราชภัฏเลย รวม  
๒๐๑,๒๔๘,๕๐๐ บาท

๕๐. มหาวิทยาลัยราชภัฏลำปาง รวม  
๑๘๓,๖๖๑,๙๐๐ บาท

๕๑. มหาวิทยาลัยราชภัฏศรีสะเกษ  
รวม ๑๖๑,๖๖๓,๐๐๐ บาท

๕๒. มหาวิทยาลัยราชภัฏสกลนคร  
รวม ๒๐๓,๗๐๘,๑๐๐ บาท

๕๓. มหาวิทยาลัยราชภัฏสงขลา รวม  
๒๗๒,๔๕๐,๒๐๐ บาท

๕๔. มหาวิทยาลัยราชภัฏสวนดุสิต  
รวม ๓๙๖,๗๑๓,๒๐๐ บาท

๕๕. มหาวิทยาลัยราชภัฏสวนสุนันทา  
รวม ๓๙๒,๓๓๔,๓๐๐ บาท

๕๖. มหาวิทยาลัยราชภัฏสุราษฎร์ธานี  
รวม ๒๔๑,๙๖๙,๗๐๐ บาท

๕๗. มหาวิทยาลัยราชภัฏสุรินทร์  
รวม ๒๐๓,๑๑๔,๗๐๐ บาท

๕๘. มหาวิทยาลัยราชภัฏหมู่บ้านจอมบึง  
รวม ๑๓๒,๗๔๙,๙๐๐ บาท





















## คำนำ

เอกสารประกอบการพิจารณาร่างพระราชบัญญัติฉบับนี้ ได้ประมวลและรวบรวม ข้อมูลด้านต่าง ๆ ในกระบวนการพิจารณาร่างพระราชบัญญัติงบประมาณรายจ่ายประจำปีงบประมาณ พ.ศ. ๒๕๕๓ ซึ่งสภาผู้แทนราษฎรได้ลงมติเห็นชอบแล้ว ในคราวการประชุมสภาผู้แทนราษฎร ชุดที่ ๒๓ ปีที่ ๒ ครั้งที่ ๖ (สมัยสามัญนิติบัญญัติ) วันพฤหัสบดีที่ ๒๗ สิงหาคม ๒๕๕๒ ถึงวันเสาร์ที่ ๒๙ สิงหาคม ๒๕๕๒ โดยมีเนื้อหาแบ่งออกเป็น ๔ เล่ม ประกอบด้วย

### เล่มที่ ๑ บทสรุปสำหรับสมาชิกวุฒิสภา

ความเป็นมา สาระสำคัญ ประเด็นที่มีการอภิปรายของสมาชิก สภาผู้แทนราษฎรที่สำคัญ ๆ และผลการพิจารณาของสภาผู้แทนราษฎรเกี่ยวกับร่างพระราชบัญญัติ งบประมาณรายจ่ายประจำปีงบประมาณ พ.ศ. ๒๕๕๓

เล่มที่ ๒ ตารางเปรียบเทียบพระราชบัญญัติงบประมาณรายจ่ายประจำปี งบประมาณ พ.ศ. ๒๕๕๒ กับร่างพระราชบัญญัติงบประมาณรายจ่ายประจำปีงบประมาณ พ.ศ. ๒๕๕๓ สภาผู้แทนราษฎรลงมติเห็นชอบแล้ว

เล่มที่ ๓ ข้อมูลประกอบการพิจารณาร่างพระราชบัญญัติงบประมาณรายจ่าย ประจำปีงบประมาณ พ.ศ. ๒๕๕๓

### เล่มที่ ๔ ภาคผนวก

- : พระราชบัญญัติงบประมาณรายจ่ายประจำปีงบประมาณ พ.ศ. ๒๕๕๒
- : พระราชบัญญัติงบประมาณรายจ่ายเพิ่มเติมประจำปีงบประมาณ พ.ศ. ๒๕๕๒ พ.ศ. ๒๕๕๒
- : ร่างพระราชบัญญัติงบประมาณรายจ่ายประจำปีงบประมาณ พ.ศ. ๒๕๕๓
- : รายงานของคณะกรรมการวิสามัญพิจารณาร่างพระราชบัญญัติ งบประมาณรายจ่ายประจำปีงบประมาณ พ.ศ. ๒๕๕๓  
สภาผู้แทนราษฎร
- : ร่างพระราชบัญญัติงบประมาณรายจ่ายประจำปีงบประมาณ พ.ศ. ๒๕๕๓ สภาผู้แทนราษฎรลงมติเห็นชอบแล้ว

เอกสารประกอบการพิจารณาฉบับนี้ จัดทำขึ้นเพื่อใช้ในราชการและวงงาน  
ด้านนิติบัญญัติของวุฒิสภาโดยมุ่งเน้นสารประโยชน์ในเชิงอ้างอิงเบื้องต้น สำหรับเพื่อประกอบ  
การพิจารณาของวุฒิสภาโดยเฉพาะ

สำนักกฎหมาย  
สำนักงานเลขาธิการวุฒิสภา  
กันยายน ๒๕๕๖

เอกสารประกอบการพิจารณา

จัดทำโดย

นายันท ภาสุข	ผู้อำนวยการสำนักกฎหมาย
นายสุชาติ พันทองคำ	ผู้อำนวยการกลุ่มงานกฎหมาย ๒
นางสาวนภพร ชวรงค์กร	นิติกร ๖
นางสาววรรณิกา พิสระ	วิทยากร ๔
นางสิริกันย์ ส่องแสง	เจ้าพนักงานธุรการ ๖
นางรัตติกานต์ บุชรียัง	เจ้าพนักงานธุรการ ๒
นายพัลลภ วงศ์พานิช	เจ้าหน้าที่บันทึกข้อมูล ๓
นางสาวกาญจนา พาลดีหลุด	เจ้าหน้าที่บันทึกข้อมูล ๓

กลุ่มงานกฎหมาย ๒ สำนักกฎหมาย โทร. ๐ ๒๕๓๑ ๕๒๕๖

ผลิตโดย

กลุ่มงานการพิมพ์ สำนักการพิมพ์ โทร. ๐ ๒๕๔๔ ๑๗๔๑ - ๔๒  
สำนักงานเลขาธิการวุฒิสภา

ท่านสมาชิกวุฒิสภา และผู้สนใจที่มีความประสงค์หรือต้องการที่จะศึกษาเอกสารประกอบการพิจารณาร่างพระราชบัญญัติเป็นการล่วงหน้าก่อนวันประชุมวุฒิสภา สามารถสืบค้นข้อมูลเกี่ยวกับเอกสารประกอบการพิจารณาร่างพระราชบัญญัติ ได้จากเว็บไซต์ของวุฒิสภา [www.senate.go.th](http://www.senate.go.th)

หรือขอรับเอกสารประกอบการพิจารณาร่างพระราชบัญญัติได้ที่ศูนย์บริการข้อมูลกฎหมายวุฒิสภา อาคารรัฐสภา ๒ ชั้น ๑ หมายเลขโทรศัพท์ ๐๒ ๒๕๔ ๑๕๖๕



## สารบัญ

หน้า

• บทสรุปสำหรับสมาชิกวุฒิสภา .....	ก
• <b>ความเป็นมา สาระสำคัญ ประเด็นที่มีการอภิปรายของสมาชิกสภาผู้แทนราษฎรที่สำคัญ ๆ และผลการพิจารณาของสภาผู้แทนราษฎรเกี่ยวกับร่างพระราชบัญญัติงบประมาณรายจ่ายประจำปีงบประมาณ พ.ศ. ๒๕๕๓</b>	
- ความเป็นมาของร่างพระราชบัญญัติงบประมาณรายจ่ายประจำปีงบประมาณ พ.ศ. ๒๕๕๓ .....	๑
- สาระสำคัญของร่างพระราชบัญญัติงบประมาณรายจ่ายประจำปีงบประมาณ พ.ศ. ๒๕๕๓ .....	๖
- ประเด็นที่มีการอภิปรายของสมาชิกสภาผู้แทนราษฎรที่สำคัญ ๆ และผลการพิจารณาของสภาผู้แทนราษฎรเกี่ยวกับร่างพระราชบัญญัติงบประมาณรายจ่ายประจำปีงบประมาณ พ.ศ. ๒๕๕๓ .....	๙๒
๑. ประเด็นสำคัญจากการอภิปรายของสมาชิกสภาผู้แทนราษฎรในวาระที่หนึ่งชั้นรับหลักการ .....	๙๒
๒. ผลการพิจารณาของสภาผู้แทนราษฎรในวาระที่หนึ่ง .....	๑๑๙
๓. สรุปประเด็นและผลการพิจารณาของสภาผู้แทนราษฎรในวาระที่สอง .....	๑๒๐
๓.๑ ประเด็นและสาระสำคัญที่มีการอภิปรายอย่างกว้างขวาง .....	๑๒๐
๓.๒ ผลการพิจารณาของสภาผู้แทนราษฎรในวาระที่สอง ชั้นพิจารณาเรียงลำดับมาตรา .....	๑๓๖
๔. ผลการพิจารณาของสภาผู้แทนราษฎรในวาระที่สาม .....	๒๒๗















## ๖. เนื้อหาของร่างพระราชบัญญัติ

### ๖.๑ ยอดรวมของงบประมาณรายจ่ายประจำปีงบประมาณ พ.ศ. ๒๕๕๓

#### (ร่างมาตรา ๓)

มาตรา ๓ งบประมาณรายจ่ายประจำปีงบประมาณ พ.ศ. ๒๕๕๓ ให้ตั้งเป็นจำนวนรวมทั้งสิ้น ๑,๗๐๐,๐๐๐,๐๐๐,๐๐๐ บาท จำแนกเป็นรายจ่ายตามที่ระบุต่อไปในพระราชบัญญัตินี้

### ๖.๒ งบประมาณรายจ่ายงบกลางในความควบคุมของกระทรวงการคลัง

#### และสำนักงบประมาณ (ร่างมาตรา ๔)

มาตรา ๔ งบประมาณรายจ่ายงบกลางในความควบคุมของกระทรวงการคลังและสำนักงบประมาณ ให้ตั้งเป็นจำนวน ๒๑๕,๐๐๖,๘๓๕,๒๐๐ บาท จำแนกดังนี้

- |   |                    |
|---|--------------------|
| (๑) ค่าใช้จ่ายตามโครงการอันเนื่องมาจากพระราชดำริ                      | ๒,๓๐๐,๐๐๐,๐๐๐ บาท  |
| (๒) ค่าใช้จ่ายเกี่ยวกับการเสด็จพระราชดำเนินและต้อนรับประมุขต่างประเทศ | ๕๐๐,๐๐๐,๐๐๐ บาท    |
| (๓) เงินชดเชยค่างานสิ่งก่อสร้าง                                       | ๑,๐๐๐,๐๐๐,๐๐๐ บาท  |
| (๔) เงินสำรองจ่ายเพื่อกรณีฉุกเฉินหรือจำเป็น                           | ๓๘,๓๓๓,๑๑๑,๕๐๐ บาท |
| (๕) ค่าใช้จ่ายในการรักษาพยาบาลข้าราชการ ลูกจ้าง และพนักงานของรัฐ      | ๕๘,๕๐๐,๐๐๐,๐๐๐ บาท |
| (๖) เงินเบี้ยหวัด บำเหน็จ บำนาญ                                       | ๘๗,๖๓๓,๗๒๓,๘๐๐ บาท |
| (๗) เงินช่วยเหลือข้าราชการ ลูกจ้าง และพนักงานของรัฐ                   | ๕,๐๐๐,๐๐๐,๐๐๐ บาท  |
| (๘) เงินเลื่อนเงินเดือนและเงินปรับวุฒิข้าราชการ                       | ๕,๐๐๐,๐๐๐,๐๐๐ บาท  |





(๙) เงินสำรอง เงินสมทบ และเงินชดเชย  
ของข้าราชการ ๒๖,๐๐๐,๐๐๐,๐๐๐ บาท

(๑๐) เงินสมทบของลูกจ้างประจำ ๗๔๐,๐๐๐,๐๐๐ บาท

**๖.๓ งบประมาณรายจ่ายของสำนักนายกรัฐมนตรีและหน่วยงานในกำกับ  
(ร่างมาตรา ๕)**

**มาตรา ๕** งบประมาณรายจ่ายของสำนักนายกรัฐมนตรีและหน่วยงานในกำกับ  
ให้ตั้งเป็นจำนวน ๒๒,๙๐๙,๘๕๐,๖๐๐ บาท จำแนกดังนี้

**๑. สำนักงานปลัดสำนักนายกรัฐมนตรี รวม ๓,๓๕๒,๘๒๙,๓๐๐ บาท คือ**

(๑) แผนงานเสริมสร้างรายได้ พัฒนาคุณภาพชีวิต  
และความมั่นคงด้านสังคม ๓,๐๑๘,๐๗๐,๐๐๐ บาท

(๒) แผนงานรักษาความสงบเรียบร้อยภายในประเทศ ๕๑,๑๑๒,๐๐๐ บาท

(๓) แผนงานส่งเสริมการกระจายอำนาจ  
การปกครอง ๔๙,๑๔๑,๙๐๐ บาท

(๔) แผนงานบริหารจัดการภาครัฐ ๒๓๔,๕๐๕,๔๐๐ บาท

**๒. กรมประชาสัมพันธ์ รวม ๑,๒๖๙,๘๗๔,๙๐๐ บาท คือ**

(๑) แผนงานบริหารจัดการภาครัฐ ๑,๒๖๙,๘๗๔,๙๐๐ บาท

**๓. สำนักงานคณะกรรมการคุ้มครองผู้บริโภค รวม ๑๗๗,๙๑๐,๒๐๐ บาท คือ**

(๑) แผนงานคุ้มครองสิทธิผู้บริโภค ๑๗๗,๙๑๐,๒๐๐ บาท



<b>๔. สำนักเลขาธิการนายกรัฐมนตรี</b>	<b>รวม</b>	<b>๒,๔๑๔,๖๗๗,๖๐๐ บาท คือ</b>
(๑) แผนงานรักษาความสงบเรียบร้อยภายในประเทศ		๑,๖๘๘,๙๐๑,๙๐๐ บาท
(๒) แผนงานพัฒนาด้านสาธารณสุข		๑๓๐,๐๐๐,๐๐๐ บาท
(๓) แผนงานบริหารจัดการภาครัฐ		๕๙๕,๗๗๕,๗๐๐ บาท
<b>๕. สำนักเลขาธิการคณะรัฐมนตรี</b>	<b>รวม</b>	<b>๕๑๐,๑๒๕,๘๐๐ บาท คือ</b>
(๑) แผนงานบริหารจัดการภาครัฐ		๕๐๓,๑๒๕,๘๐๐ บาท
(๒) แผนงานพัฒนากฎหมายและ กระบวนการยุติธรรม		๗,๐๐๐,๐๐๐ บาท
<b>๖. สำนักข่าวกรองแห่งชาติ</b>	<b>รวม</b>	<b>๖๕๕,๕๖๘,๓๐๐ บาท คือ</b>
(๑) แผนงานแก้ไขปัญหาและพัฒนาจังหวัด ชายแดนภาคใต้		๔๘,๐๐๐,๐๐๐ บาท
(๒) แผนงานพัฒนาระบบข่าวกรองของรัฐ		๖๐๗,๕๖๘,๓๐๐ บาท
<b>๗. สำนักงบประมาณ</b>	<b>รวม</b>	<b>๖๐๗,๘๔๙,๙๐๐ บาท คือ</b>
(๑) แผนงานการเงินการคลัง		๖๐๗,๘๔๙,๙๐๐ บาท
<b>๘. สำนักงานสภาความมั่นคงแห่งชาติ</b>	<b>รวม</b>	<b>๑๘๑,๔๘๗,๓๐๐ บาท คือ</b>
(๑) แผนงานเสริมสร้างความสมานฉันท์ ความสามัคคีของคนในชาติและปฏิรูปการเมือง		๒๔,๑๗๑,๐๐๐ บาท





<b>๑๓. กองอำนวยการรักษาความมั่นคง ภายในราชอาณาจักร</b>	<b>รวม</b>	<b>๘,๒๕๐,๒๗๒,๕๐๐ บาท คือ</b>
(๑) แผนงานแก้ไขปัญหและพัฒนาจังหวัด ชายแดนภาคใต้		๗,๕๘๗,๖๐๔,๒๐๐ บาท
(๒) แผนงานรักษาความสงบเรียบร้อยภายในประเทศ		๔๕๓,๙๘๔,๓๐๐ บาท
(๓) แผนงานป้องกันแก้ไขปัญหายาเสพติด		๑๙๘,๖๘๔,๐๐๐ บาท
<b>๑๔. สำนักงานกองทุนสนับสนุนการวิจัย</b>	<b>รวม</b>	<b>๑,๑๐๐,๓๑๒,๗๐๐ บาท คือ</b>
(๑) แผนงานวิจัยเพื่อพัฒนาประเทศ		๑,๑๐๐,๓๑๒,๗๐๐ บาท
<b>๑๕. สำนักงานรับรองมาตรฐานและประเมิน คุณภาพการศึกษา (องค์การมหาชน)</b>	<b>รวม</b>	<b>๔๒๓,๐๙๘,๘๐๐ บาท คือ</b>
(๑) แผนงานขับเคลื่อนการลงทุน ด้านการบริหารจัดการองค์ความรู้ และทรัพยากรมนุษย์		๔๒๓,๐๙๘,๘๐๐ บาท
<b>๑๖. สำนักงานส่งเสริมการจัดประชุม และนิทรรศการ (องค์การมหาชน)</b>	<b>รวม</b>	<b>๗๔๙,๗๙๖,๙๐๐ บาท คือ</b>
(๑) แผนงานฟื้นฟูและเสริมสร้างความเชื่อมั่น ด้านเศรษฐกิจ		๗๔๙,๗๙๖,๙๐๐ บาท
<b>๑๗. องค์การบริหารการพัฒนาพื้นที่พิเศษเพื่อ การท่องเที่ยวอย่างยั่งยืน (องค์การมหาชน)</b>	<b>รวม</b>	<b>๑๗๑,๖๑๐,๐๐๐ บาท คือ</b>
(๑) แผนงานปรับโครงสร้างเศรษฐกิจ ภาคการท่องเที่ยวและบริการ		๑๗๑,๖๑๐,๐๐๐ บาท







(๒) แผนงานแก้ไขปัญหาและพัฒนาจังหวัดชายแดนภาคใต้	๕๐๒,๙๐๐,๐๐๐ บาท
(๓) แผนงานรักษาความสงบเรียบร้อยภายในประเทศ	๑๕,๐๐๐,๐๐๐ บาท
(๔) แผนงานเสริมสร้างระบบป้องกันประเทศ	๒๘,๒๐๗,๒๕๕,๓๐๐ บาท
(๕) แผนงานป้องกันแก้ไขปัญหายาเสพติด	๒๒,๓๐๘,๕๐๐ บาท

### ๗. สถาบันเทคโนโลยีป้องกันประเทศ

(องค์การมหาชน) **รวม ๖๑๗,๖๔๗,๐๐๐ บาท คือ**

(๑) แผนงานเสริมสร้างระบบป้องกันประเทศ	๖๑๗,๖๔๗,๐๐๐ บาท
---------------------------------------	-----------------

### ๖.๕ งบประมาณรายจ่ายของกระทรวงการคลังและหน่วยงานในกำกับ

(ร่างมาตรา ๗)

มาตรา ๗ งบประมาณรายจ่ายของกระทรวงการคลังและหน่วยงานในกำกับให้ตั้งเป็นจำนวน ๒๑๕,๗๐๙,๖๗๘,๒๐๐ บาท จำแนกดังนี้

<b>๑. สำนักงานปลัดกระทรวงการคลัง</b>	<b>รวม ๑,๐๙๗,๓๔๕,๒๐๐ บาท คือ</b>
(๑) แผนงานการเงินการคลัง	๑,๐๙๗,๓๔๕,๒๐๐ บาท
<b>๒. กรมธนารักษ์</b>	<b>รวม ๓,๐๙๒,๓๔๐,๔๐๐ บาท คือ</b>
(๑) แผนงานการเงินการคลัง	๓,๐๙๒,๓๔๐,๔๐๐ บาท
<b>๓. กรมบัญชีกลาง</b>	<b>รวม ๑,๐๕๖,๑๗๙,๒๐๐ บาท คือ</b>
(๑) แผนงานการเงินการคลัง	๑,๐๕๖,๑๗๙,๒๐๐ บาท













(๒) แผนงานสร้างระบบประกันความเสี่ยง และระบบกระจายสินค้าเกษตร	๖๐,๐๐๐,๐๐๐ บาท
(๓) แผนงานปรับโครงสร้างเศรษฐกิจภาคเกษตร	๓,๐๑๐,๔๕๒,๕๐๐ บาท
<b>๒. กรมการข้าว</b>	<b>รวม ๑,๒๓๔,๑๗๘,๒๐๐ บาท คือ</b>
(๑) แผนงานแก้ไขปัญหาและพัฒนาจังหวัด ชายแดนภาคใต้	๕,๒๗๒,๐๐๐ บาท
(๒) แผนงานปรับโครงสร้างเศรษฐกิจภาคเกษตร	๑,๒๒๘,๙๐๖,๒๐๐ บาท
<b>๓. กรมชลประทาน</b>	<b>รวม ๒๔,๓๘๔,๑๔๑,๓๐๐ บาท คือ</b>
(๑) แผนงานปรับโครงสร้างเศรษฐกิจภาคเกษตร	๒๔,๓๘๔,๑๔๑,๓๐๐ บาท
<b>๔. กรมตรวจบัญชีสหกรณ์</b>	<b>รวม ๑,๐๔๕,๗๑๔,๓๐๐ บาท คือ</b>
(๑) แผนงานปรับโครงสร้างเศรษฐกิจภาคเกษตร	๑,๐๔๕,๗๑๔,๓๐๐ บาท
<b>๕. กรมประมง</b>	<b>รวม ๒,๗๘๔,๙๕๖,๓๐๐ บาท คือ</b>
(๑) แผนงานแก้ไขปัญหาและพัฒนาจังหวัด ชายแดนภาคใต้	๓๘,๕๐๐,๐๐๐ บาท
(๒) แผนงานปรับโครงสร้างเศรษฐกิจภาคเกษตร	๒,๗๔๖,๔๕๖,๓๐๐ บาท
<b>๖. กรมปศุสัตว์</b>	<b>รวม ๔,๒๙๒,๖๒๑,๗๐๐ บาท คือ</b>
(๑) แผนงานแก้ไขปัญหาและพัฒนาจังหวัด ชายแดนภาคใต้	๔๐,๙๓๐,๐๐๐ บาท





<b>๑๑. สำนักงานการปฏิรูปที่ดินเพื่อเกษตรกรรม</b>	<b>รวม</b>	<b>๑,๖๐๐,๖๗๒,๑๐๐ บาท คือ</b>
(๑) แผนงานปรับโครงสร้างเศรษฐกิจภาคเกษตร		๑,๖๐๐,๖๗๒,๑๐๐ บาท
<b>๑๒. สำนักงานมาตรฐานสินค้าเกษตร และอาหารแห่งชาติ</b>	<b>รวม</b>	<b>๒๓๐,๔๗๖,๗๐๐ บาท คือ</b>
(๑) แผนงานปรับโครงสร้างเศรษฐกิจภาคเกษตร		๒๓๐,๔๗๖,๗๐๐ บาท
<b>๑๓. สำนักงานเศรษฐกิจการเกษตร</b>	<b>รวม</b>	<b>๕๓๑,๑๑๑,๗๐๐ บาท คือ</b>
(๑) แผนงานปรับโครงสร้างเศรษฐกิจภาคเกษตร		๕๓๑,๑๑๑,๗๐๐ บาท
<b>๑๔. สถาบันวิจัยและพัฒนาพื้นที่สูง (องค์การมหาชน)</b>	<b>รวม</b>	<b>๓๑๖,๐๑๑,๑๐๐ บาท คือ</b>
(๑) แผนงานปรับโครงสร้างเศรษฐกิจภาคเกษตร		๓๑๖,๐๑๑,๑๐๐ บาท

#### ๖.๑๐ งบประมาณรายจ่ายของกระทรวงคมนาคม (ร่างมาตรา ๑๒)

มาตรา ๑๒ งบประมาณรายจ่ายของกระทรวงคมนาคม ให้ตั้งเป็นจำนวน ๕๔,๐๔๑,๕๖๗,๘๐๐ บาท จำแนกดังนี้

<b>๑. สำนักงานปลัดกระทรวงคมนาคม</b>	<b>รวม</b>	<b>๓๒๒,๓๕๐,๗๐๐ บาท คือ</b>
(๑) แผนงานพัฒนาโครงสร้างพื้นฐานและระบบบริหารจัดการขนส่งสินค้าและบริการ		๓๒๒,๓๕๐,๗๐๐ บาท
<b>๒. กรมการขนส่งทางน้ำและพาณิชยนาวี</b>	<b>รวม</b>	<b>๓,๓๓๙,๒๐๒,๖๐๐ บาท คือ</b>
(๑) แผนงานพัฒนาโครงสร้างพื้นฐานและระบบบริหารจัดการขนส่งสินค้าและบริการ		๓,๓๓๙,๒๐๒,๖๐๐ บาท



<b>๓. กรมการขนส่งทางบก</b>	<b>รวม</b>	<b>๒,๑๖๓,๕๙๘,๗๐๐ บาท คือ</b>
(๑) แผนงานพัฒนาโครงสร้างพื้นฐานและระบบบริหารจัดการขนส่งสินค้าและบริการ		๒,๑๖๓,๕๙๘,๗๐๐ บาท
<b>๔. กรมการขนส่งทางอากาศ</b>	<b>รวม</b>	<b>๘๔๖,๐๐๔,๖๐๐ บาท คือ</b>
(๑) แผนงานพัฒนาโครงสร้างพื้นฐานและระบบบริหารจัดการขนส่งสินค้าและบริการ		๘๔๖,๐๐๔,๖๐๐ บาท
<b>๕. กรมทางหลวง</b>	<b>รวม</b>	<b>๒๖,๓๘๕,๘๕๖,๑๐๐ บาท คือ</b>
(๑) แผนงานพัฒนาโครงสร้างพื้นฐานและระบบบริหารจัดการขนส่งสินค้าและบริการ		๒๖,๓๘๕,๘๕๖,๑๐๐ บาท
<b>๖. กรมทางหลวงชนบท</b>	<b>รวม</b>	<b>๒๐,๔๓๖,๒๓๘,๖๐๐ บาท คือ</b>
(๑) แผนงานพัฒนาโครงสร้างพื้นฐานและระบบบริหารจัดการขนส่งสินค้าและบริการ		๒๐,๔๓๖,๒๓๘,๖๐๐ บาท
<b>๗. สำนักงานนโยบายและแผนการขนส่งและจราจร</b>	<b>รวม</b>	<b>๕๔๘,๓๑๖,๕๐๐ บาท คือ</b>
(๑) แผนงานพัฒนาโครงสร้างพื้นฐานและระบบบริหารจัดการขนส่งสินค้าและบริการ		๕๔๘,๓๑๖,๕๐๐ บาท













<b>๕. สำนักงานนโยบายและแผนพลังงาน</b>	<b>รวม</b>	<b>๖๒,๒๙๔,๐๐๐ บาท คือ</b>
(๑) แผนงานพัฒนาและเพิ่มประสิทธิภาพ การใช้พลังงาน		๖๒,๒๙๔,๐๐๐ บาท
<b>๖. สถาบันบริหารกองทุนพลังงาน (องค์การมหาชน)</b>	<b>รวม</b>	<b>๒๐,๔๙๙,๔๐๐ บาท คือ</b>
(๑) แผนงานพัฒนาและเพิ่มประสิทธิภาพ การใช้พลังงาน		๒๐,๔๙๙,๔๐๐ บาท

**๖.๑๔ งบประมาณรายจ่ายของกระทรวงพาณิชย์และหน่วยงานในกำกับ  
(ร่างมาตรา ๑๖)**

**มาตรา ๑๖** งบประมาณรายจ่ายของกระทรวงพาณิชย์และหน่วยงานในกำกับ  
ให้ตั้งเป็นจำนวน ๖,๒๕๑,๖๗๒,๘๐๐ บาท จำแนกดังนี้

<b>๑. สำนักงานปลัดกระทรวงพาณิชย์</b>	<b>รวม</b>	<b>๑,๑๕๔,๒๙๘,๘๐๐ บาท คือ</b>
(๑) แผนงานปรับโครงสร้างเศรษฐกิจ การตลาด การค้าและการลงทุน		๑,๑๕๔,๒๙๘,๘๐๐ บาท
<b>๒. กรมการค้าต่างประเทศ</b>	<b>รวม</b>	<b>๓๘๗,๗๕๖,๔๐๐ บาท คือ</b>
(๑) แผนงานปรับโครงสร้างเศรษฐกิจ การตลาด การค้าและการลงทุน		๓๘๗,๗๕๖,๔๐๐ บาท
<b>๓. กรมการค้าภายใน</b>	<b>รวม</b>	<b>๗๗๐,๗๓๓,๑๐๐ บาท คือ</b>
(๑) แผนงานปรับโครงสร้างเศรษฐกิจภาคเกษตร		๔๑๖,๓๒๘,๔๐๐ บาท
(๒) แผนงานปรับโครงสร้างเศรษฐกิจ การตลาด การค้าและการลงทุน		๓๕๔,๔๐๔,๗๐๐ บาท

















**๑๐. สำนักงานคณะกรรมการป้องกัน**

**และปราบปรามยาเสพติด**

**รวม ๑,๗๘๙,๔๕๗,๕๐๐ บาท คือ**

(๑) แผนงานป้องกันแก้ไขปัญหายาเสพติด

๑,๗๘๙,๔๕๗,๕๐๐ บาท

**๑๑. สำนักงานคณะกรรมการป้องกัน**

**และปราบปรามการทุจริตในภาครัฐ**

**รวม ๑๙๐,๒๙๐,๐๐๐ บาท คือ**

(๑) แผนงานพัฒนากฎหมายและ

กระบวนการยุติธรรม

๑๙๐,๒๙๐,๐๐๐ บาท

**๖.๑๗ งบประมาณรายจ่ายของกระทรวงแรงงาน (ร่างมาตรา ๑๙)**

**มาตรา ๑๙ งบประมาณรายจ่ายของกระทรวงแรงงาน ให้ตั้งเป็นจำนวน**

**๒๑,๕๔๐,๖๒๘,๔๐๐ บาท จำแนกดังนี้**

**๑. สำนักงานปลัดกระทรวงแรงงาน**

**รวม ๑,๐๒๘,๙๗๒,๙๐๐ บาท คือ**

(๑) แผนงานพัฒนาและยกระดับมาตรฐานแรงงาน

๑,๐๒๘,๙๗๒,๙๐๐ บาท

**๒. กรมการจัดหางาน**

**รวม ๘๗๒,๖๒๖,๙๐๐ บาท คือ**

(๑) แผนงานฟื้นฟูและเสริมสร้างความเชื่อมั่น  
ด้านเศรษฐกิจ

๕๕๔,๐๘๑,๕๐๐ บาท

(๒) แผนงานพัฒนาและยกระดับมาตรฐานแรงงาน

๓๒๘,๕๔๕,๔๐๐ บาท

**๓. กรมพัฒนาฝีมือแรงงาน**

**รวม ๑,๕๓๗,๕๑๖,๐๐๐ บาท คือ**

(๑) แผนงานฟื้นฟูและเสริมสร้างความเชื่อมั่น  
ด้านเศรษฐกิจ

๗๑๑,๙๔๔,๘๐๐ บาท

(๒) แผนงานพัฒนาและยกระดับมาตรฐานแรงงาน

๘๒๕,๕๗๑,๒๐๐ บาท

























<b>๒๐. มหาวิทยาลัยนราธิวาสราชนครินทร์</b>	<b>รวม</b>	<b>๕๑๔,๗๙๘,๙๐๐ บาท คือ</b>
(๑) แผนงานแก้ไขปัญหาและพัฒนาจังหวัดชายแดนภาคใต้		๑๔,๕๒๐,๐๐๐ บาท
(๒) แผนงานเสริมสร้างรายได้ พัฒนาคุณภาพชีวิตและความมั่นคงด้านสังคม		๑๗,๖๙๕,๘๐๐ บาท
(๓) แผนงานขยายโอกาสและพัฒนาการศึกษา		๔๘๐,๖๖๑,๑๐๐ บาท
(๔) แผนงานส่งเสริมและพัฒนาศาสนา ศิลปะและวัฒนธรรม		๑,๙๒๒,๐๐๐ บาท
<b>๒๑. มหาวิทยาลัยนครพนม</b>	<b>รวม</b>	<b>๓๘๒,๐๒๔,๙๐๐ บาท คือ</b>
(๑) แผนงานเสริมสร้างรายได้ พัฒนาคุณภาพชีวิตและความมั่นคงด้านสังคม		๔๔,๐๘๘,๘๐๐ บาท
(๒) แผนงานขยายโอกาสและพัฒนาการศึกษา		๓๓๕,๓๐๒,๙๐๐ บาท
(๓) แผนงานส่งเสริมและพัฒนาศาสนา ศิลปะและวัฒนธรรม		๒,๖๓๓,๒๐๐ บาท
<b>๒๒. มหาวิทยาลัยราชภัฏกาญจนบุรี</b>	<b>รวม</b>	<b>๑๖๙,๑๔๗,๔๐๐ บาท คือ</b>
(๑) แผนงานขยายโอกาสและพัฒนาการศึกษา		๑๖๗,๑๔๗,๔๐๐ บาท
(๒) แผนงานส่งเสริมและพัฒนาศาสนา ศิลปะและวัฒนธรรม		๒,๐๐๐,๐๐๐ บาท



<b>๒๓. มหาวิทยาลัยราชภัฏกาฬสินธุ์</b>	<b>รวม</b>	<b>๗๖,๗๐๘,๗๐๐ บาท คือ</b>
(๑) แผนงานขยายโอกาสและพัฒนาการศึกษา		๗๖,๔๐๘,๗๐๐ บาท
(๒) แผนงานส่งเสริมและพัฒนาศาสนา ศิลปะและวัฒนธรรม		๓๐๐,๐๐๐ บาท
<b>๒๔. มหาวิทยาลัยราชภัฏกำแพงเพชร</b>	<b>รวม</b>	<b>๒๒๗,๘๒๗,๘๐๐ บาท คือ</b>
(๑) แผนงานเสริมสร้างรายได้ พัฒนาคุณภาพ ชีวิตและความมั่นคงด้านสังคม		๔๗๘,๓๐๐ บาท
(๒) แผนงานขยายโอกาสและพัฒนาการศึกษา		๒๒๖,๘๓๙,๕๐๐ บาท
(๓) แผนงานส่งเสริมและพัฒนาศาสนา ศิลปะและวัฒนธรรม		๕๑๐,๐๐๐ บาท
<b>๒๕. มหาวิทยาลัยราชภัฏจันทรเกษม</b>	<b>รวม</b>	<b>๒๕๙,๖๑๖,๔๐๐ บาท คือ</b>
(๑) แผนงานเสริมสร้างรายได้ พัฒนาคุณภาพ ชีวิตและความมั่นคงด้านสังคม		๓๓๙,๐๐๐ บาท
(๒) แผนงานขยายโอกาสและพัฒนาการศึกษา		๒๕๘,๗๗๗,๔๐๐ บาท
(๓) แผนงานส่งเสริมและพัฒนาศาสนา ศิลปะและวัฒนธรรม		๕๐๐,๐๐๐ บาท
<b>๒๖. มหาวิทยาลัยราชภัฏชัยภูมิ</b>	<b>รวม</b>	<b>๖๙,๐๘๒,๗๐๐ บาท คือ</b>
(๑) แผนงานขยายโอกาสและพัฒนาการศึกษา		๖๘,๗๘๒,๗๐๐ บาท



(๒) แผนงานส่งเสริมและพัฒนาศาสนา ศิลปะและวัฒนธรรม		๓๐๐,๐๐๐ บาท
<b>๒๗. มหาวิทยาลัยราชภัฏเชียงราย</b>	<b>รวม</b>	<b>๒๒๖,๒๓๘,๒๐๐ บาท คือ</b>
(๑) แผนงานเสริมสร้างรายได้ พัฒนาคุณภาพ ชีวิตและความมั่นคงด้านสังคม		๒,๔๘๘,๙๐๐ บาท
(๒) แผนงานขยายโอกาสและพัฒนาการศึกษา		๒๒๒,๗๔๙,๓๐๐ บาท
(๓) แผนงานส่งเสริมและพัฒนาศาสนา ศิลปะและวัฒนธรรม		๑,๐๐๐,๐๐๐ บาท
<b>๒๘. มหาวิทยาลัยราชภัฏเชียงใหม่</b>	<b>รวม</b>	<b>๓๓๐,๗๙๑,๑๐๐ บาท คือ</b>
(๑) แผนงานเสริมสร้างรายได้ พัฒนาคุณภาพ ชีวิตและความมั่นคงด้านสังคม		๒,๑๗๒,๔๐๐ บาท
(๒) แผนงานขยายโอกาสและพัฒนาการศึกษา		๓๒๗,๑๑๘,๗๐๐ บาท
(๓) แผนงานส่งเสริมและพัฒนาศาสนา ศิลปะและวัฒนธรรม		๑,๕๐๐,๐๐๐ บาท
<b>๒๙. มหาวิทยาลัยราชภัฏเทพสตรี</b>	<b>รวม</b>	<b>๒๒๙,๑๘๘,๗๐๐ บาท คือ</b>
(๑) แผนงานเสริมสร้างรายได้ พัฒนาคุณภาพ ชีวิตและความมั่นคงด้านสังคม		๕,๐๘๓,๖๐๐ บาท
(๒) แผนงานขยายโอกาสและพัฒนาการศึกษา		๒๒๑,๖๐๕,๑๐๐ บาท
(๓) แผนงานส่งเสริมและพัฒนาศาสนา ศิลปะและวัฒนธรรม		๒,๕๐๐,๐๐๐ บาท





<b>๓๐. มหาวิทยาลัยราชภัฏธนบุรี</b>	<b>รวม</b>	<b>๒๐๕,๘๘๕,๕๐๐ บาท คือ</b>
(๑) แผนงานขยายโอกาสและพัฒนาการศึกษา		๒๐๔,๓๘๕,๕๐๐ บาท
(๒) แผนงานส่งเสริมและพัฒนาศาสนา ศิลปะและวัฒนธรรม		๑,๕๐๐,๐๐๐ บาท
<b>๓๑. มหาวิทยาลัยราชภัฏนครปฐม</b>	<b>รวม</b>	<b>๑๙๖,๖๘๐,๕๐๐ บาท คือ</b>
(๑) แผนงานเสริมสร้างรายได้ พัฒนาคุณภาพ ชีวิตและความมั่นคงด้านสังคม		๓,๑๔๖,๓๐๐ บาท
(๒) แผนงานขยายโอกาสและพัฒนาการศึกษา		๑๙๒,๕๓๔,๒๐๐ บาท
(๓) แผนงานส่งเสริมและพัฒนาศาสนา ศิลปะและวัฒนธรรม		๑,๐๐๐,๐๐๐ บาท
<b>๓๒. มหาวิทยาลัยราชภัฏนครราชสีมา</b>	<b>รวม</b>	<b>๒๓๓,๓๘๖,๐๐๐ บาท คือ</b>
(๑) แผนงานเสริมสร้างรายได้ พัฒนาคุณภาพ ชีวิตและความมั่นคงด้านสังคม		๑,๙๐๕,๕๐๐ บาท
(๒) แผนงานขยายโอกาสและพัฒนาการศึกษา		๒๓๑,๑๙๐,๕๐๐ บาท
(๓) แผนงานส่งเสริมและพัฒนาศาสนา ศิลปะและวัฒนธรรม		๒๙๐,๐๐๐ บาท
<b>๓๓. มหาวิทยาลัยราชภัฏนครศรีธรรมราช</b>	<b>รวม</b>	<b>๒๕๓,๔๓๓,๑๐๐ บาท คือ</b>
(๑) แผนงานเสริมสร้างรายได้ พัฒนาคุณภาพ ชีวิตและความมั่นคงด้านสังคม		๑,๓๗๒,๐๐๐ บาท



(๒) แผนงานขยายโอกาสและพัฒนาการศึกษา		๒๕๑,๐๖๑,๑๐๐ บาท
(๓) แผนงานส่งเสริมและพัฒนาศาสนา ศิลปะและวัฒนธรรม		๑,๐๐๐,๐๐๐ บาท
<b>๓๔. มหาวิทยาลัยราชภัฏนครสวรรค์</b>	<b>รวม</b>	<b>๒๑๗,๓๑๑,๕๐๐ บาท คือ</b>
(๑) แผนงานเสริมสร้างรายได้ พัฒนาคุณภาพ ชีวิตและความมั่นคงด้านสังคม		๓,๑๓๔,๙๐๐ บาท
(๒) แผนงานขยายโอกาสและพัฒนาการศึกษา		๒๑๓,๙๒๖,๕๐๐ บาท
(๓) แผนงานส่งเสริมและพัฒนาศาสนา ศิลปะและวัฒนธรรม		๓๕๐,๐๐๐ บาท
<b>๓๕. มหาวิทยาลัยราชภัฏบ้านสมเด็จเจ้าพระยา</b>	<b>รวม</b>	<b>๒๓๙,๖๐๓,๙๐๐ บาท คือ</b>
(๑) แผนงานเสริมสร้างรายได้ พัฒนาคุณภาพ ชีวิตและความมั่นคงด้านสังคม		๕,๖๗๓,๓๐๐ บาท
(๒) แผนงานขยายโอกาสและพัฒนาการศึกษา		๒๓๒,๔๓๐,๖๐๐ บาท
(๓) แผนงานส่งเสริมและพัฒนาศาสนา ศิลปะและวัฒนธรรม		๑,๕๐๐,๐๐๐ บาท
<b>๓๖. มหาวิทยาลัยราชภัฏบุรีรัมย์</b>	<b>รวม</b>	<b>๒๑๐,๘๒๗,๓๐๐ บาท คือ</b>
(๑) แผนงานเสริมสร้างรายได้ พัฒนาคุณภาพ ชีวิตและความมั่นคงด้านสังคม		๙๙๒,๐๐๐ บาท
(๒) แผนงานขยายโอกาสและพัฒนาการศึกษา		๒๐๙,๕๕๕,๓๐๐ บาท





<b>๔๐. มหาวิทยาลัยราชภัฏเพชรบุรี</b>	<b>รวม</b>	<b>๒๕๘,๑๔๖,๑๐๐ บาท คือ</b>
(๑) แผนงานขยายโอกาสและพัฒนาการศึกษา		๒๕๗,๖๗๑,๑๐๐ บาท
(๒) แผนงานส่งเสริมและพัฒนาศาสนา ศิลปะและวัฒนธรรม		๔๗๕,๐๐๐ บาท
<b>๔๑. มหาวิทยาลัยราชภัฏวไลยอลงกรณ์ ในพระบรมราชูปถัมภ์ จังหวัดปทุมธานี</b>	<b>รวม</b>	<b>๒๗๐,๐๐๐,๘๐๐ บาท คือ</b>
(๑) แผนงานเสริมสร้างรายได้ พัฒนาคุณภาพ ชีวิตและความมั่นคงด้านสังคม		๔,๒๒๐,๔๐๐ บาท
(๒) แผนงานขยายโอกาสและพัฒนาการศึกษา		๒๖๔,๗๘๕,๔๐๐ บาท
(๓) แผนงานส่งเสริมและพัฒนาศาสนา ศิลปะและวัฒนธรรม		๙๙๕,๐๐๐ บาท
<b>๔๒. มหาวิทยาลัยราชภัฏเพชรบูรณ์</b>	<b>รวม</b>	<b>๒๑๕,๕๘๖,๗๐๐ บาท คือ</b>
(๑) แผนงานขยายโอกาสและพัฒนาการศึกษา		๒๑๕,๑๐๑,๑๐๐ บาท
(๒) แผนงานส่งเสริมและพัฒนาศาสนา ศิลปะและวัฒนธรรม		๔๙๕,๖๐๐ บาท
<b>๔๓. มหาวิทยาลัยราชภัฏภูเก็ต</b>	<b>รวม</b>	<b>๑๔๙,๙๓๙,๑๐๐ บาท คือ</b>
(๑) แผนงานเสริมสร้างรายได้ พัฒนาคุณภาพ ชีวิตและความมั่นคงด้านสังคม		๑๙๙,๙๐๐ บาท
(๒) แผนงานขยายโอกาสและพัฒนาการศึกษา		๑๔๖,๙๔๐,๒๐๐ บาท



(๓) แผนงานส่งเสริมและพัฒนาศาสนา ศิลปะและวัฒนธรรม		๒,๙๐๐,๐๐๐ บาท
<b>๔๔. มหาวิทยาลัยราชภัฏมหาสารคาม</b>	<b>รวม</b>	<b>๒๓๓,๔๔๑,๔๐๐ บาท คือ</b>
(๑) แผนงานเสริมสร้างรายได้ พัฒนาคุณภาพ ชีวิตและความมั่นคงด้านสังคม		๔,๙๓๘,๑๐๐ บาท
(๒) แผนงานขยายโอกาสและพัฒนาการศึกษา		๒๒๓,๕๐๓,๓๐๐ บาท
(๓) แผนงานส่งเสริมและพัฒนาศาสนา ศิลปะและวัฒนธรรม		๕,๐๐๐,๐๐๐ บาท
<b>๔๕. มหาวิทยาลัยราชภัฏยะลา</b>	<b>รวม</b>	<b>๒๑๒,๘๑๑,๖๐๐ บาท คือ</b>
(๑) แผนงานเสริมสร้างรายได้ พัฒนาคุณภาพ ชีวิตและความมั่นคงด้านสังคม		๖๔๓,๐๐๐ บาท
(๒) แผนงานขยายโอกาสและพัฒนาการศึกษา		๒๑๑,๑๖๘,๖๐๐ บาท
(๓) แผนงานส่งเสริมและพัฒนาศาสนา ศิลปะและวัฒนธรรม		๑,๐๐๐,๐๐๐ บาท
<b>๔๖. มหาวิทยาลัยราชภัฏราชนครินทร์</b>	<b>รวม</b>	<b>๑๙๗,๕๗๔,๓๐๐ บาท คือ</b>
(๑) แผนงานขยายโอกาสและพัฒนาการศึกษา		๑๙๗,๐๘๖,๘๐๐ บาท
(๒) แผนงานส่งเสริมและพัฒนาศาสนา ศิลปะและวัฒนธรรม		๔๘๗,๕๐๐ บาท



<b>๔๗. มหาวิทยาลัยราชภัฏร้อยเอ็ด</b>	<b>รวม</b>	<b>๑๒๑,๙๗๑,๔๐๐ บาท คือ</b>
(๑) แผนงานเสริมสร้างรายได้ พัฒนาคุณภาพชีวิตและความมั่นคงด้านสังคม		๑๙๑,๑๐๐ บาท
(๒) แผนงานขยายโอกาสและพัฒนาการศึกษา		๑๒๑,๑๘๐,๓๐๐ บาท
(๓) แผนงานส่งเสริมและพัฒนาศาสนา ศิลปะและวัฒนธรรม		๖๐๐,๐๐๐ บาท
<b>๔๘. มหาวิทยาลัยราชภัฏรำไพพรรณี</b>	<b>รวม</b>	<b>๑๙๖,๖๑๙,๗๐๐ บาท คือ</b>
(๑) แผนงานเสริมสร้างรายได้ พัฒนาคุณภาพชีวิตและความมั่นคงด้านสังคม		๑๘๐,๘๐๐ บาท
(๒) แผนงานขยายโอกาสและพัฒนาการศึกษา		๑๙๓,๓๓๘,๙๐๐ บาท
(๓) แผนงานส่งเสริมและพัฒนาศาสนา ศิลปะและวัฒนธรรม		๓,๑๐๐,๐๐๐ บาท
<b>๔๙. มหาวิทยาลัยราชภัฏเลย</b>	<b>รวม</b>	<b>๒๐๑,๒๔๘,๕๐๐ บาท คือ</b>
(๑) แผนงานเสริมสร้างรายได้ พัฒนาคุณภาพชีวิตและความมั่นคงด้านสังคม		๑,๘๓๓,๑๐๐ บาท
(๒) แผนงานขยายโอกาสและพัฒนาการศึกษา		๑๙๙,๑๑๕,๔๐๐ บาท
(๓) แผนงานส่งเสริมและพัฒนาศาสนา ศิลปะและวัฒนธรรม		๓๐๐,๐๐๐ บาท



<b>๕๐. มหาวิทยาลัยราชภัฏลำปาง</b>	<b>รวม</b>	<b>๑๘๓,๖๖๑,๙๐๐ บาท คือ</b>
(๑) แผนงานเสริมสร้างรายได้ พัฒนาคุณภาพชีวิตและความมั่นคงด้านสังคม		๑๑๓,๐๐๐ บาท
(๒) แผนงานขยายโอกาสและพัฒนาการศึกษา		๑๘๒,๕๕๘,๙๐๐ บาท
(๓) แผนงานส่งเสริมและพัฒนาาศาสนาศิลปะและวัฒนธรรม		๑,๐๐๐,๐๐๐ บาท
<b>๕๑. มหาวิทยาลัยราชภัฏศรีสะเกษ</b>	<b>รวม</b>	<b>๑๖๑,๖๖๓,๐๐๐ บาท คือ</b>
(๑) แผนงานขยายโอกาสและพัฒนาการศึกษา		๑๖๑,๓๖๓,๐๐๐ บาท
(๒) แผนงานส่งเสริมและพัฒนาาศาสนาศิลปะและวัฒนธรรม		๓๐๐,๐๐๐ บาท
<b>๕๒. มหาวิทยาลัยราชภัฏสกลนคร</b>	<b>รวม</b>	<b>๒๐๓,๗๐๘,๑๐๐ บาท คือ</b>
(๑) แผนงานขยายโอกาสและพัฒนาการศึกษา		๒๐๒,๗๗๗,๘๐๐ บาท
(๒) แผนงานส่งเสริมและพัฒนาาศาสนาศิลปะและวัฒนธรรม		๙๓๐,๓๐๐ บาท
<b>๕๓. มหาวิทยาลัยราชภัฏสงขลา</b>	<b>รวม</b>	<b>๒๗๒,๔๕๐,๒๐๐ บาท คือ</b>
(๑) แผนงานเสริมสร้างรายได้ พัฒนาคุณภาพชีวิตและความมั่นคงด้านสังคม		๑,๕๕๕,๒๐๐ บาท
(๒) แผนงานขยายโอกาสและพัฒนาการศึกษา		๒๗๐,๒๒๕,๐๐๐ บาท













(๒) แผนงานส่งเสริมและพัฒนาศาสนา ศิลปะและวัฒนธรรม		๑,๙๗๐,๐๐๐ บาท
<b>๖๙. มหาวิทยาลัยเทคโนโลยีราชมงคลสุวรรณภูมิ รวม</b>		<b>๕๗๗,๗๔๖,๙๐๐ บาท คือ</b>
(๑) แผนงานขยายโอกาสและพัฒนาการศึกษา		๕๗๕,๗๙๖,๙๐๐ บาท
(๒) แผนงานส่งเสริมและพัฒนาศาสนา ศิลปะและวัฒนธรรม		๑,๙๕๐,๐๐๐ บาท
<b>๗๐. มหาวิทยาลัยเทคโนโลยีราชมงคลอีสาน รวม</b>		<b>๘๕๑,๖๕๗,๙๐๐ บาท คือ</b>
(๑) แผนงานขยายโอกาสและพัฒนาการศึกษา		๘๔๗,๖๕๗,๙๐๐ บาท
(๒) แผนงานส่งเสริมและพัฒนาศาสนา ศิลปะและวัฒนธรรม		๔,๐๐๐,๐๐๐ บาท
<b>๗๑. มหาวิทยาลัยเทคโนโลยีสุรนารี รวม</b>		<b>๗๖๗,๗๗๘,๕๐๐ บาท คือ</b>
(๑) แผนงานขยายโอกาสและพัฒนาการศึกษา		๗๖๗,๕๔๙,๕๐๐ บาท
(๒) แผนงานส่งเสริมและพัฒนาศาสนา ศิลปะและวัฒนธรรม		๒๒๙,๑๐๐ บาท
<b>๗๒. มหาวิทยาลัยวลัยลักษณ์ รวม</b>		<b>๕๖๔,๒๑๙,๘๐๐ บาท คือ</b>
(๑) แผนงานขยายโอกาสและพัฒนาการศึกษา		๕๖๓,๗๑๙,๘๐๐ บาท
(๒) แผนงานส่งเสริมและพัฒนาศาสนา ศิลปะและวัฒนธรรม		๕๐๐,๐๐๐ บาท













**๖.๒๑ งบประมาณรายจ่ายของกระทรวงสาธารณสุขและหน่วยงานในกำกับ  
(ร่างมาตรา ๒๓)**

**มาตรา ๒๓** งบประมาณรายจ่ายของกระทรวงสาธารณสุขและหน่วยงานในกำกับ  
ให้ตั้งเป็นจำนวน ๗๑,๖๒๕,๓๕๙,๕๐๐ บาท จำแนกดังนี้

<b>๑. สำนักงานปลัดกระทรวงสาธารณสุข</b>	<b>รวม ๕๘,๑๗๐,๖๖๓,๔๐๐ บาท คือ</b>
(๑) แผนงานพัฒนาด้านสาธารณสุข	๕๘,๑๓๔,๔๘๑,๒๐๐ บาท
(๒) แผนงานป้องกันแก้ไขปัญหาเสพติด	๓๖,๑๘๒,๒๐๐ บาท
<b>๒. กรมการแพทย์</b>	<b>รวม ๓,๔๙๔,๑๙๓,๔๐๐ บาท คือ</b>
(๑) แผนงานพัฒนาด้านสาธารณสุข	๓,๑๖๙,๐๔๐,๕๐๐ บาท
(๒) แผนงานป้องกันแก้ไขปัญหาเสพติด	๓๒๕,๑๕๒,๙๐๐ บาท
<b>๓. กรมควบคุมโรค</b>	<b>รวม ๓,๑๙๒,๒๔๕,๐๐๐ บาท คือ</b>
(๑) แผนงานพัฒนาด้านสาธารณสุข	๓,๑๙๒,๒๔๕,๐๐๐ บาท
<b>๔. กรมพัฒนาการแพทย์แผนไทย และการแพทย์ทางเลือก</b>	<b>รวม ๑๗๓,๓๓๔,๕๐๐ บาท คือ</b>
(๑) แผนงานพัฒนาด้านสาธารณสุข	๑๗๓,๓๓๔,๕๐๐ บาท
<b>๕. กรมวิทยาศาสตร์การแพทย์</b>	<b>รวม ๗๘๑,๘๕๗,๘๐๐ บาท คือ</b>
(๑) แผนงานพัฒนาด้านสาธารณสุข	๗๒๔,๗๓๒,๓๐๐ บาท
(๒) แผนงานป้องกันแก้ไขปัญหาเสพติด	๕๗,๑๒๕,๕๐๐ บาท



<b>๖. กรมสนับสนุนบริการสุขภาพ</b>	<b>รวม</b>	<b>๗๐๓,๕๓๖,๘๐๐ บาท คือ</b>
(๑) แผนงานพัฒนาด้านสาธารณสุข		๖๙๖,๔๒๐,๗๐๐ บาท
(๒) แผนงานป้องกันแก้ไขปัญหายาเสพติด		๗,๑๑๖,๑๐๐ บาท
<b>๗. กรมสุขภาพจิต</b>	<b>รวม</b>	<b>๑,๙๑๗,๓๓๗,๐๐๐ บาท คือ</b>
(๑) แผนงานพัฒนาด้านสาธารณสุข		๑,๘๐๓,๐๘๓,๐๐๐ บาท
(๒) แผนงานป้องกันแก้ไขปัญหายาเสพติด		๑๑๔,๒๕๔,๐๐๐ บาท
<b>๘. กรมอนามัย</b>	<b>รวม</b>	<b>๑,๕๒๔,๕๓๙,๔๐๐ บาท คือ</b>
(๑) แผนงานพัฒนาด้านสาธารณสุข		๑,๕๒๔,๕๓๙,๔๐๐ บาท
<b>๙. สำนักงานคณะกรรมการอาหารและยา</b>	<b>รวม</b>	<b>๕๖๗,๗๒๖,๘๐๐ บาท คือ</b>
(๑) แผนงานพัฒนาด้านสาธารณสุข		๕๕๔,๖๓๗,๔๐๐ บาท
(๒) แผนงานป้องกันแก้ไขปัญหายาเสพติด		๑๓,๐๘๙,๐๐๐ บาท
<b>๑๐. สถาบันวิจัยระบบสาธารณสุข</b>	<b>รวม</b>	<b>๑๘๖,๗๕๒,๘๐๐ บาท คือ</b>
(๑) แผนงานพัฒนาด้านสาธารณสุข		๑๘๖,๗๕๒,๘๐๐ บาท
<b>๑๑. สำนักงานหลักประกันสุขภาพแห่งชาติ</b>	<b>รวม</b>	<b>๘๕๘,๔๕๖,๗๐๐ บาท คือ</b>
(๑) แผนงานพัฒนาด้านสาธารณสุข		๘๕๘,๔๕๖,๗๐๐ บาท



**๑๒. สถาบันการแพทย์ฉุกเฉินแห่งชาติ** **รวม** **๕๔,๗๑๖,๗๐๐ บาท** **คือ**

(๑) แผนงานพัฒนาด้านสาธารณสุข **๕๔,๗๑๖,๗๐๐ บาท**

**๖.๒๒ งบประมาณรายจ่ายของกระทรวงอุตสาหกรรม (ร่างมาตรา ๒๔)**

**มาตรา ๒๔** งบประมาณรายจ่ายของกระทรวงอุตสาหกรรม ให้ตั้งเป็นจำนวน **๕,๖๐๑,๙๔๕,๐๐๐ บาท** จำแนกดังนี้

**๑. สำนักงานปลัดกระทรวงอุตสาหกรรม** **รวม** **๑,๑๖๔,๒๗๒,๕๐๐ บาท** **คือ**

(๑) แผนงานปรับโครงสร้างเศรษฐกิจ  
ภาคอุตสาหกรรม **๑,๑๖๔,๒๗๒,๕๐๐ บาท**

**๒. กรมโรงงานอุตสาหกรรม** **รวม** **๗๕๓,๗๕๐,๕๐๐ บาท** **คือ**

(๑) แผนงานบริหารจัดการคุณภาพสิ่งแวดล้อม **๗๕๓,๗๕๐,๕๐๐ บาท**

**๓. กรมส่งเสริมอุตสาหกรรม** **รวม** **๙๖๔,๗๓๗,๓๐๐ บาท** **คือ**

(๑) แผนงานปรับโครงสร้างเศรษฐกิจ  
ภาคอุตสาหกรรม **๙๖๔,๗๓๗,๓๐๐ บาท**

**๔. กรมอุตสาหกรรมพื้นฐานและการเหมืองแร่** **รวม** **๓๐๕,๓๒๘,๗๐๐ บาท** **คือ**

(๑) แผนงานปรับโครงสร้างเศรษฐกิจ  
ภาคอุตสาหกรรม **๑๑๙,๗๑๗,๐๐๐ บาท**

(๒) แผนงานบริหารจัดการคุณภาพสิ่งแวดล้อม **๑๘๕,๖๑๑,๗๐๐ บาท**



<b>๕. สำนักงานคณะกรรมการอ้อยและน้ำตาลทรายรวม</b>		<b>๓๗๓,๘๓๑,๕๐๐ บาท คือ</b>
(๑) แผนงานปรับโครงสร้างเศรษฐกิจ ภาคอุตสาหกรรม		๓๗๓,๘๓๑,๕๐๐ บาท
<b>๖. สำนักงานมาตรฐานผลิตภัณฑ์อุตสาหกรรม รวม</b>		<b>๖๐๕,๑๕๖,๕๐๐ บาท คือ</b>
(๑) แผนงานปรับโครงสร้างเศรษฐกิจ ภาคอุตสาหกรรม		๖๐๕,๑๕๖,๕๐๐ บาท
<b>๗. สำนักงานเศรษฐกิจอุตสาหกรรม รวม</b>		<b>๕๘๔,๕๐๗,๕๐๐ บาท คือ</b>
(๑) แผนงานปรับโครงสร้างเศรษฐกิจ ภาคอุตสาหกรรม		๕๘๔,๕๐๗,๕๐๐ บาท
<b>๘. สำนักงานคณะกรรมการส่งเสริมการลงทุน รวม</b>		<b>๘๕๐,๓๖๐,๘๐๐ บาท คือ</b>
(๑) แผนงานปรับโครงสร้างเศรษฐกิจ ภาคอุตสาหกรรม		๘๕๐,๓๖๐,๘๐๐ บาท

**๖.๒๓ งบประมาณรายจ่ายของส่วนราชการไม่สังกัดสำนักนายกรัฐมนตรี กระทรวงหรือทบวง (ร่างมาตรา ๒๕)**

**มาตรา ๒๕** งบประมาณรายจ่ายของส่วนราชการไม่สังกัดสำนักนายกรัฐมนตรี กระทรวงหรือทบวง ให้ตั้งเป็นจำนวน ๗๔,๓๘๒,๙๖๗,๓๐๐ บาท จำแนกดังนี้

<b>๑. สำนักราชเลขาธิการ</b>	<b>รวม</b>	<b>๔๗๗,๔๙๕,๕๐๐ บาท คือ</b>
(๑) แผนงานรักษาความสงบเรียบร้อย ภายในประเทศ		๔๗๗,๔๙๕,๕๐๐ บาท






**๓. สถาบันพระปกเกล้า**
**รวม ๔๐๖,๑๐๙,๐๐๐ บาท คือ**

- (๑) แผนงานสนับสนุนการจัดการของรัฐสภา  
ศาลและองค์กรตามรัฐธรรมนูญ

**๔๐๖,๑๐๙,๐๐๐ บาท**
**๖.๒๕ งบประมาณรายจ่ายของหน่วยงานของศาล (ร่างมาตรา ๒๗)**

**มาตรา ๒๗** งบประมาณรายจ่ายของหน่วยงานของศาล ให้ตั้งเป็นจำนวน  
๑๒,๒๒๑,๔๖๔,๒๐๐ บาท จำแนกดังนี้

**๑. สำนักงานศาลรัฐธรรมนูญ**
**รวม ๑๘๒,๔๐๘,๐๐๐ บาท คือ**

- (๑) แผนงานสนับสนุนการจัดการของรัฐสภา  
ศาลและองค์กรตามรัฐธรรมนูญ

**๑๘๒,๔๐๘,๐๐๐ บาท**
**๒. สำนักงานศาลยุติธรรม**
**รวม ๑๐,๘๓๕,๙๘๗,๘๐๐ บาท คือ**

- (๑) แผนงานสนับสนุนการจัดการของรัฐสภา  
ศาลและองค์กรตามรัฐธรรมนูญ

**๑๐,๘๓๕,๙๘๗,๘๐๐ บาท**
**๓. สำนักงานศาลปกครอง**
**รวม ๑,๒๐๓,๐๖๘,๔๐๐ บาท คือ**

- (๑) แผนงานสนับสนุนการจัดการของรัฐสภา  
ศาลและองค์กรตามรัฐธรรมนูญ

**๑,๒๐๓,๐๖๘,๔๐๐ บาท**







**๖. สำนักงานอัยการสูงสุด** **รวม ๕,๕๙๖,๘๙๙,๗๐๐ บาท คือ**

(๑) แผนงานสนับสนุนการจัดการของรัฐสภา  
ศาลและองค์กรตามรัฐธรรมนูญ ๕,๕๙๖,๘๙๙,๗๐๐ บาท

**๗. สำนักงานสภาที่ปรึกษาเศรษฐกิจ  
และสังคมแห่งชาติ** **รวม ๑๗๘,๓๕๘,๗๐๐ บาท คือ**

(๑) แผนงานสนับสนุนการจัดการของรัฐสภา  
ศาลและองค์กรตามรัฐธรรมนูญ ๑๗๘,๓๕๘,๗๐๐ บาท

**๖.๒๗ งบประมาณรายจ่ายของจังหวัดและกลุ่มจังหวัด (ร่างมาตรา ๒๙)**

**มาตรา ๒๙** งบประมาณรายจ่ายของจังหวัดและกลุ่มจังหวัด ให้ตั้งเป็นจำนวน  
๓,๓๐๐,๐๐๐,๐๐๐ บาท จำแนกดังนี้

**๑. จังหวัดนนทบุรี** **รวม ๓๒,๑๑๐,๗๐๐ บาท คือ**

(๑) แผนงานบริหารจังหวัดและกลุ่มจังหวัด ๓๒,๑๑๐,๗๐๐ บาท

**๒. จังหวัดปทุมธานี** **รวม ๓๔,๙๗๕,๘๐๐ บาท คือ**

(๑) แผนงานบริหารจังหวัดและกลุ่มจังหวัด ๓๔,๙๗๕,๘๐๐ บาท

**๓. จังหวัดพระนครศรีอยุธยา** **รวม ๓๙,๒๖๓,๖๐๐ บาท คือ**

(๑) แผนงานบริหารจังหวัดและกลุ่มจังหวัด ๓๙,๒๖๓,๖๐๐ บาท

**๔. จังหวัดสระบุรี** **รวม ๓๓,๘๗๖,๖๐๐ บาท คือ**

(๑) แผนงานบริหารจังหวัดและกลุ่มจังหวัด ๓๓,๘๗๖,๖๐๐ บาท



<b>๕. จังหวัดชัยนาท</b>	<b>รวม</b>	<b>๓๕,๒๔๘,๐๐๐ บาท คือ</b>
(๑) แผนงานบริหารจังหวัดและกลุ่มจังหวัด		๓๕,๒๔๘,๐๐๐ บาท
<b>๖. จังหวัดลพบุรี</b>	<b>รวม</b>	<b>๓๓,๔๐๖,๙๐๐ บาท คือ</b>
(๑) แผนงานบริหารจังหวัดและกลุ่มจังหวัด		๓๓,๔๐๖,๙๐๐ บาท
<b>๗. จังหวัดสิงห์บุรี</b>	<b>รวม</b>	<b>๓๐,๓๓๗,๙๐๐ บาท คือ</b>
(๑) แผนงานบริหารจังหวัดและกลุ่มจังหวัด		๓๐,๓๓๗,๙๐๐ บาท
<b>๘. จังหวัดอ่างทอง</b>	<b>รวม</b>	<b>๓๑,๐๗๗,๗๐๐ บาท คือ</b>
(๑) แผนงานบริหารจังหวัดและกลุ่มจังหวัด		๓๑,๐๗๗,๗๐๐ บาท
<b>๙. จังหวัดฉะเชิงเทรา</b>	<b>รวม</b>	<b>๓๗,๔๔๖,๓๐๐ บาท คือ</b>
(๑) แผนงานบริหารจังหวัดและกลุ่มจังหวัด		๓๗,๔๔๖,๓๐๐ บาท
<b>๑๐. จังหวัดปราจีนบุรี</b>	<b>รวม</b>	<b>๓๔,๒๘๘,๕๐๐ บาท คือ</b>
(๑) แผนงานบริหารจังหวัดและกลุ่มจังหวัด		๓๔,๒๘๘,๕๐๐ บาท
<b>๑๑. จังหวัดสระแก้ว</b>	<b>รวม</b>	<b>๓๘,๒๑๐,๗๐๐ บาท คือ</b>
(๑) แผนงานบริหารจังหวัดและกลุ่มจังหวัด		๓๘,๒๑๐,๗๐๐ บาท
<b>๑๒. จังหวัดนครนายก</b>	<b>รวม</b>	<b>๓๔,๒๒๘,๗๐๐ บาท คือ</b>
(๑) แผนงานบริหารจังหวัดและกลุ่มจังหวัด		๓๔,๒๒๘,๗๐๐ บาท





<b>๒๑. จังหวัดสมุทรสงคราม</b>	<b>รวม</b>	<b>๓๕,๖๘๙,๐๐๐ บาท คือ</b>
(๑) แผนงานบริหารจังหวัดและกลุ่มจังหวัด		๓๕,๖๘๙,๐๐๐ บาท
<b>๒๒. จังหวัดชุมพร</b>	<b>รวม</b>	<b>๓๒,๘๗๗,๙๐๐ บาท คือ</b>
(๑) แผนงานบริหารจังหวัดและกลุ่มจังหวัด		๓๒,๘๗๗,๙๐๐ บาท
<b>๒๓. จังหวัดสุราษฎร์ธานี</b>	<b>รวม</b>	<b>๓๔,๘๔๘,๕๐๐ บาท คือ</b>
(๑) แผนงานบริหารจังหวัดและกลุ่มจังหวัด		๓๔,๘๔๘,๕๐๐ บาท
<b>๒๔. จังหวัดนครศรีธรรมราช</b>	<b>รวม</b>	<b>๓๙,๗๘๗,๓๐๐ บาท คือ</b>
(๑) แผนงานบริหารจังหวัดและกลุ่มจังหวัด		๓๙,๗๘๗,๓๐๐ บาท
<b>๒๕. จังหวัดพัทลุง</b>	<b>รวม</b>	<b>๓๒,๒๗๑,๒๐๐ บาท คือ</b>
(๑) แผนงานบริหารจังหวัดและกลุ่มจังหวัด		๓๒,๒๗๑,๒๐๐ บาท
<b>๒๖. จังหวัดระนอง</b>	<b>รวม</b>	<b>๒๙,๘๔๕,๓๐๐ บาท คือ</b>
(๑) แผนงานบริหารจังหวัดและกลุ่มจังหวัด		๒๙,๘๔๕,๓๐๐ บาท
<b>๒๗. จังหวัดพังงา</b>	<b>รวม</b>	<b>๒๘,๔๐๖,๙๐๐ บาท คือ</b>
(๑) แผนงานบริหารจังหวัดและกลุ่มจังหวัด		๒๘,๔๐๖,๙๐๐ บาท
<b>๒๘. จังหวัดภูเก็ต</b>	<b>รวม</b>	<b>๒๘,๔๓๔,๐๐๐ บาท คือ</b>
(๑) แผนงานบริหารจังหวัดและกลุ่มจังหวัด		๒๘,๔๓๔,๐๐๐ บาท



<b>๒๙. จังหวัดกระบี่</b>	<b>รวม</b>	<b>๓๑,๙๓๓,๒๐๐ บาท คือ</b>
(๑) แผนงานบริหารจังหวัดและกลุ่มจังหวัด		๓๑,๙๓๓,๒๐๐ บาท
<b>๓๐. จังหวัดตรัง</b>	<b>รวม</b>	<b>๓๒,๑๗๙,๐๐๐ บาท คือ</b>
(๑) แผนงานบริหารจังหวัดและกลุ่มจังหวัด		๓๒,๑๗๙,๐๐๐ บาท
<b>๓๑. จังหวัดสงขลา</b>	<b>รวม</b>	<b>๓๗,๕๕๖,๙๐๐ บาท คือ</b>
(๑) แผนงานบริหารจังหวัดและกลุ่มจังหวัด		๓๗,๕๕๖,๙๐๐ บาท
<b>๓๒. จังหวัดสตูล</b>	<b>รวม</b>	<b>๓๓,๗๕๐,๖๐๐ บาท คือ</b>
(๑) แผนงานบริหารจังหวัดและกลุ่มจังหวัด		๓๓,๗๕๐,๖๐๐ บาท
<b>๓๓. จังหวัดปัตตานี</b>	<b>รวม</b>	<b>๓๗,๕๙๖,๘๐๐ บาท คือ</b>
(๑) แผนงานบริหารจังหวัดและกลุ่มจังหวัด		๓๗,๕๙๖,๘๐๐ บาท
<b>๓๔. จังหวัดยะลา</b>	<b>รวม</b>	<b>๓๔,๘๗๐,๑๐๐ บาท คือ</b>
(๑) แผนงานบริหารจังหวัดและกลุ่มจังหวัด		๓๔,๘๗๐,๑๐๐ บาท
<b>๓๕. จังหวัดนราธิวาส</b>	<b>รวม</b>	<b>๓๙,๓๐๕,๓๐๐ บาท คือ</b>
(๑) แผนงานบริหารจังหวัดและกลุ่มจังหวัด		๓๙,๓๐๕,๓๐๐ บาท
<b>๓๖. จังหวัดจันทบุรี</b>	<b>รวม</b>	<b>๓๓,๕๔๖,๔๐๐ บาท คือ</b>
(๑) แผนงานบริหารจังหวัดและกลุ่มจังหวัด		๓๓,๕๔๖,๔๐๐ บาท



<b>๓๗. จังหวัดชลบุรี</b>	<b>รวม</b>	<b>๔๔,๗๖๙,๕๐๐ บาท คือ</b>
(๑) แผนงานบริหารจังหวัดและกลุ่มจังหวัด		๔๔,๗๖๙,๕๐๐ บาท
<b>๓๘. จังหวัดระยอง</b>	<b>รวม</b>	<b>๔๕,๐๗๕,๓๐๐ บาท คือ</b>
(๑) แผนงานบริหารจังหวัดและกลุ่มจังหวัด		๔๕,๐๗๕,๓๐๐ บาท
<b>๓๙. จังหวัดตราด</b>	<b>รวม</b>	<b>๓๒,๒๘๐,๖๐๐ บาท คือ</b>
(๑) แผนงานบริหารจังหวัดและกลุ่มจังหวัด		๓๒,๒๘๐,๖๐๐ บาท
<b>๔๐. จังหวัดหนองคาย</b>	<b>รวม</b>	<b>๔๔,๓๙๐,๑๐๐ บาท คือ</b>
(๑) แผนงานบริหารจังหวัดและกลุ่มจังหวัด		๔๔,๓๙๐,๑๐๐ บาท
<b>๔๑. จังหวัดเลย</b>	<b>รวม</b>	<b>๔๓,๕๗๗,๗๐๐ บาท คือ</b>
(๑) แผนงานบริหารจังหวัดและกลุ่มจังหวัด		๔๓,๕๗๗,๗๐๐ บาท
<b>๔๒. จังหวัดอุดรธานี</b>	<b>รวม</b>	<b>๔๕,๙๑๐,๖๐๐ บาท คือ</b>
(๑) แผนงานบริหารจังหวัดและกลุ่มจังหวัด		๔๕,๙๑๐,๖๐๐ บาท
<b>๔๓. จังหวัดหนองบัวลำภู</b>	<b>รวม</b>	<b>๔๔,๔๐๘,๓๐๐ บาท คือ</b>
(๑) แผนงานบริหารจังหวัดและกลุ่มจังหวัด		๔๔,๔๐๘,๓๐๐ บาท
<b>๔๔. จังหวัดนครพนม</b>	<b>รวม</b>	<b>๔๗,๐๗๓,๕๐๐ บาท คือ</b>
(๑) แผนงานบริหารจังหวัดและกลุ่มจังหวัด		๔๗,๐๗๓,๕๐๐ บาท



<b>๔๕. จังหวัดมุกดาหาร</b>	<b>รวม</b>	<b>๓๙,๑๔๓,๙๐๐ บาท คือ</b>
(๑) แผนงานบริหารจังหวัดและกลุ่มจังหวัด		๓๙,๑๔๓,๙๐๐ บาท
<b>๔๖. จังหวัดสกลนคร</b>	<b>รวม</b>	<b>๔๗,๘๘๗,๔๐๐ บาท คือ</b>
(๑) แผนงานบริหารจังหวัดและกลุ่มจังหวัด		๔๗,๘๘๗,๔๐๐ บาท
<b>๔๗. จังหวัดร้อยเอ็ด</b>	<b>รวม</b>	<b>๔๙,๕๗๒,๑๐๐ บาท คือ</b>
(๑) แผนงานบริหารจังหวัดและกลุ่มจังหวัด		๔๙,๕๗๒,๑๐๐ บาท
<b>๔๘. จังหวัดขอนแก่น</b>	<b>รวม</b>	<b>๕๒,๗๘๔,๑๐๐ บาท คือ</b>
(๑) แผนงานบริหารจังหวัดและกลุ่มจังหวัด		๕๒,๗๘๔,๑๐๐ บาท
<b>๔๙. จังหวัดมหาสารคาม</b>	<b>รวม</b>	<b>๔๓,๘๙๖,๙๐๐ บาท คือ</b>
(๑) แผนงานบริหารจังหวัดและกลุ่มจังหวัด		๔๓,๘๙๖,๙๐๐ บาท
<b>๕๐. จังหวัดกาฬสินธุ์</b>	<b>รวม</b>	<b>๔๕,๔๙๐,๙๐๐ บาท คือ</b>
(๑) แผนงานบริหารจังหวัดและกลุ่มจังหวัด		๔๕,๔๙๐,๙๐๐ บาท
<b>๕๑. จังหวัดอำนาจเจริญ</b>	<b>รวม</b>	<b>๓๕,๐๔๕,๑๐๐ บาท คือ</b>
(๑) แผนงานบริหารจังหวัดและกลุ่มจังหวัด		๓๕,๐๔๕,๑๐๐ บาท
<b>๕๒. จังหวัดศรีสะเกษ</b>	<b>รวม</b>	<b>๔๖,๗๓๙,๖๐๐ บาท คือ</b>
(๑) แผนงานบริหารจังหวัดและกลุ่มจังหวัด		๔๖,๗๓๙,๖๐๐ บาท



<b>๕๓. จังหวัดยโสธร</b>	<b>รวม</b>	<b>๔๐,๕๐๔,๖๐๐ บาท คือ</b>
(๑) แผนงานบริหารจังหวัดและกลุ่มจังหวัด		๔๐,๕๐๔,๖๐๐ บาท
<b>๕๔. จังหวัดอุบลราชธานี</b>	<b>รวม</b>	<b>๔๔,๔๕๓,๖๐๐ บาท คือ</b>
(๑) แผนงานบริหารจังหวัดและกลุ่มจังหวัด		๔๔,๔๕๓,๖๐๐ บาท
<b>๕๕. จังหวัดสุรินทร์</b>	<b>รวม</b>	<b>๔๒,๑๙๑,๗๐๐ บาท คือ</b>
(๑) แผนงานบริหารจังหวัดและกลุ่มจังหวัด		๔๒,๑๙๑,๗๐๐ บาท
<b>๕๖. จังหวัดนครราชสีมา</b>	<b>รวม</b>	<b>๔๘,๕๘๘,๒๐๐ บาท คือ</b>
(๑) แผนงานบริหารจังหวัดและกลุ่มจังหวัด		๔๘,๕๘๘,๒๐๐ บาท
<b>๕๗. จังหวัดบุรีรัมย์</b>	<b>รวม</b>	<b>๔๖,๖๑๓,๘๐๐ บาท คือ</b>
(๑) แผนงานบริหารจังหวัดและกลุ่มจังหวัด		๔๖,๖๑๓,๘๐๐ บาท
<b>๕๘. จังหวัดชัยภูมิ</b>	<b>รวม</b>	<b>๔๑,๒๖๘,๕๐๐ บาท คือ</b>
(๑) แผนงานบริหารจังหวัดและกลุ่มจังหวัด		๔๑,๒๖๘,๕๐๐ บาท
<b>๕๙. จังหวัดเชียงใหม่</b>	<b>รวม</b>	<b>๔๒,๓๒๐,๔๐๐ บาท คือ</b>
(๑) แผนงานบริหารจังหวัดและกลุ่มจังหวัด		๔๒,๓๒๐,๔๐๐ บาท
<b>๖๐. จังหวัดแม่ฮ่องสอน</b>	<b>รวม</b>	<b>๔๘,๗๑๙,๗๐๐ บาท คือ</b>
(๑) แผนงานบริหารจังหวัดและกลุ่มจังหวัด		๔๘,๗๑๙,๗๐๐ บาท







<b>๖๙. จังหวัดสุโขทัย</b>	<b>รวม</b>	<b>๓๕,๘๐๐,๖๐๐ บาท คือ</b>
(๑) แผนงานบริหารจังหวัดและกลุ่มจังหวัด		๓๕,๘๐๐,๖๐๐ บาท
<b>๗๐. จังหวัดเพชรบูรณ์</b>	<b>รวม</b>	<b>๔๑,๔๓๖,๙๐๐ บาท คือ</b>
(๑) แผนงานบริหารจังหวัดและกลุ่มจังหวัด		๔๑,๔๓๖,๙๐๐ บาท
<b>๗๑. จังหวัดอุตรดิตถ์</b>	<b>รวม</b>	<b>๓๔,๗๒๕,๘๐๐ บาท คือ</b>
(๑) แผนงานบริหารจังหวัดและกลุ่มจังหวัด		๓๔,๗๒๕,๘๐๐ บาท
<b>๗๒. จังหวัดกำแพงเพชร</b>	<b>รวม</b>	<b>๓๖,๐๓๕,๙๐๐ บาท คือ</b>
(๑) แผนงานบริหารจังหวัดและกลุ่มจังหวัด		๓๖,๐๓๕,๙๐๐ บาท
<b>๗๓. จังหวัดพิจิตร</b>	<b>รวม</b>	<b>๓๕,๙๔๗,๒๐๐ บาท คือ</b>
(๑) แผนงานบริหารจังหวัดและกลุ่มจังหวัด		๓๕,๙๔๗,๒๐๐ บาท
<b>๗๔. จังหวัดนครสวรรค์</b>	<b>รวม</b>	<b>๓๘,๑๑๕,๖๐๐ บาท คือ</b>
(๑) แผนงานบริหารจังหวัดและกลุ่มจังหวัด		๓๘,๑๑๕,๖๐๐ บาท
<b>๗๕. จังหวัดอุทัยธานี</b>	<b>รวม</b>	<b>๓๔,๙๙๙,๐๐๐ บาท คือ</b>
(๑) แผนงานบริหารจังหวัดและกลุ่มจังหวัด		๓๔,๙๙๙,๐๐๐ บาท
<b>๗๖. กลุ่มจังหวัดภาคกลางตอนบน ๑</b>	<b>รวม</b>	<b>๒๕,๐๔๐,๖๐๐ บาท คือ</b>
(๑) แผนงานบริหารจังหวัดและกลุ่มจังหวัด		๒๕,๐๔๐,๖๐๐ บาท





**๘๕. กลุ่มจังหวัดภาคตะวันออกเฉียงเหนือ**

**ตอนบน ๑**

**รวม**

**๕,๐๐๐,๐๐๐ บาท คือ**

(๑) แผนงานบริหารจังหวัดและกลุ่มจังหวัด

๕,๐๐๐,๐๐๐ บาท

**๘๖. กลุ่มจังหวัดภาคตะวันออกเฉียงเหนือ**

**ตอนบน ๒**

**รวม**

**๕,๐๐๐,๐๐๐ บาท คือ**

(๑) แผนงานบริหารจังหวัดและกลุ่มจังหวัด

๕,๐๐๐,๐๐๐ บาท

**๘๗. กลุ่มจังหวัดภาคตะวันออกเฉียงเหนือ**

**ตอนกลาง**

**รวม**

**๕,๐๐๐,๐๐๐ บาท คือ**

(๑) แผนงานบริหารจังหวัดและกลุ่มจังหวัด

๕,๐๐๐,๐๐๐ บาท

**๘๘. กลุ่มจังหวัดภาคตะวันออกเฉียงเหนือ**

**ตอนล่าง ๑**

**รวม**

**๓๑,๙๐๔,๐๐๐ บาท คือ**

(๑) แผนงานบริหารจังหวัดและกลุ่มจังหวัด

๓๑,๙๐๔,๐๐๐ บาท

**๘๙. กลุ่มจังหวัดภาคตะวันออกเฉียงเหนือ**

**ตอนล่าง ๒**

**รวม**

**๒๙,๗๗๕,๖๐๐ บาท คือ**

(๑) แผนงานบริหารจังหวัดและกลุ่มจังหวัด

๒๙,๗๗๕,๖๐๐ บาท

**๙๐. กลุ่มจังหวัดภาคเหนือตอนบน ๑**

**รวม**

**๒๘,๘๗๙,๙๐๐ บาท คือ**

(๑) แผนงานบริหารจังหวัดและกลุ่มจังหวัด

๒๘,๘๗๙,๙๐๐ บาท

**๙๑. กลุ่มจังหวัดภาคเหนือตอนบน ๒**

**รวม**

**๒๘,๕๕๖,๒๐๐ บาท คือ**

(๑) แผนงานบริหารจังหวัดและกลุ่มจังหวัด

๒๘,๕๕๖,๒๐๐ บาท





<b>๔. การท่องเที่ยวแห่งประเทศไทย</b>	<b>รวม</b>	<b>๔,๕๔๙,๗๙๒,๐๐๐ บาท คือ</b>
(๑) แผนงานฟื้นฟูและเสริมสร้างความเชื่อมั่น ด้านเศรษฐกิจ		๔,๕๔๙,๗๙๒,๐๐๐ บาท
<b>๕. การกีฬาแห่งประเทศไทย</b>	<b>รวม</b>	<b>๒,๕๐๓,๔๒๔,๐๐๐ บาท คือ</b>
(๑) แผนงานส่งเสริมและพัฒนากีฬา และนันทนาการ		๒,๕๐๓,๔๒๔,๐๐๐ บาท
<b>๖. การเคหะแห่งชาติ</b>	<b>รวม</b>	<b>๓,๓๐๖,๒๒๙,๐๐๐ บาท คือ</b>
(๑) แผนงานพัฒนาที่อยู่อาศัยและสภาพแวดล้อม		๓,๓๐๖,๒๒๙,๐๐๐ บาท
<b>๗. องค์การตลาดเพื่อเกษตรกร</b>	<b>รวม</b>	<b>๓๓๙,๘๐๕,๕๐๐ บาท คือ</b>
(๑) แผนงานปรับโครงสร้างเศรษฐกิจภาคเกษตร		๓๓๙,๘๐๕,๕๐๐ บาท
<b>๘. องค์การสวนยาง</b>	<b>รวม</b>	<b>๒๐,๓๕๓,๖๐๐ บาท คือ</b>
(๑) แผนงานปรับโครงสร้างเศรษฐกิจภาคเกษตร		๒๐,๓๕๓,๖๐๐ บาท
<b>๙. สำนักงานกองทุนสงเคราะห์การทำสวนยาง</b>	<b>รวม</b>	<b>๙๗๗,๔๓๕,๕๐๐ บาท คือ</b>
(๑) แผนงานแก้ไขปัญหาและพัฒนา จังหวัดชายแดนภาคใต้		๗,๙๔๖,๙๐๐ บาท
(๒) แผนงานปรับโครงสร้างเศรษฐกิจภาคเกษตร		๙๖๙,๔๘๘,๖๐๐ บาท
<b>๑๐. การทางพิเศษแห่งประเทศไทย</b>	<b>รวม</b>	<b>๗,๐๓๖,๐๐๐,๐๐๐ บาท คือ</b>
(๑) แผนงานบริหารจัดการหนี้ภาครัฐ		๗,๐๓๖,๐๐๐,๐๐๐ บาท



<b>๑๑. องค์การขนส่งมวลชนกรุงเทพ</b>	<b>รวม</b>	<b>๒๐,๔๖๑,๗๐๐ บาท คือ</b>
(๑) แผนงานบริหารจัดการหนี้ภาครัฐ		๒๐,๔๖๑,๗๐๐ บาท
<b>๑๒. สถาบันการบิณฑลเรือน</b>	<b>รวม</b>	<b>๑๙๕,๙๗๓,๑๐๐ บาท คือ</b>
(๑) แผนงานพัฒนาโครงสร้างพื้นฐานและระบบบริหารจัดการขนส่งสินค้าและบริการ		๑๔๔,๘๕๓,๑๐๐ บาท
(๒) แผนงานบริหารจัดการหนี้ภาครัฐ		๕๑,๑๒๐,๐๐๐ บาท
<b>๑๓. การรถไฟแห่งประเทศไทย</b>	<b>รวม</b>	<b>๙,๒๑๖,๖๓๐,๖๐๐ บาท คือ</b>
(๑) แผนงานขับเคลื่อนการลงทุนด้านโครงสร้างพื้นฐาน		๑,๐๗๐,๗๒๕,๖๐๐ บาท
(๒) แผนงานพัฒนาโครงสร้างพื้นฐานและระบบบริหารจัดการขนส่งสินค้าและบริการ		๓,๗๙๖,๙๖๑,๙๐๐ บาท
(๓) แผนงานบริหารจัดการหนี้ภาครัฐ		๔,๓๔๙,๙๔๓,๑๐๐ บาท
<b>๑๔. การรถไฟฟ้ายนส่งมวลชนแห่งประเทศไทย</b>	<b>รวม</b>	<b>๖,๔๒๓,๑๑๕,๔๐๐ บาท คือ</b>
(๑) แผนงานขับเคลื่อนการลงทุนด้านโครงสร้างพื้นฐาน		๙๐๐,๐๐๐,๐๐๐ บาท
(๒) แผนงานพัฒนาโครงสร้างพื้นฐานและระบบบริหารจัดการขนส่งสินค้าและบริการ		๕๓๐,๑๐๒,๙๐๐ บาท
(๓) แผนงานบริหารจัดการหนี้ภาครัฐ		๔,๙๙๓,๐๑๒,๕๐๐ บาท



<b>๑๕. องค์การอุตสาหกรรมป่าไม้</b>	<b>รวม</b>	<b>๑๐๐,๕๒๖,๐๐๐ บาท คือ</b>
(๑) แผนงานอนุรักษ์และบริหารจัดการ ทรัพยากรธรรมชาติ		๗๕,๖๐๖,๘๐๐ บาท
(๒) แผนงานบริหารจัดการคุณภาพสิ่งแวดล้อม		๒๔,๙๑๙,๒๐๐ บาท
<b>๑๖. องค์การสวนพฤกษศาสตร์</b>	<b>รวม</b>	<b>๑๖๐,๘๑๓,๙๐๐ บาท คือ</b>
(๑) แผนงานอนุรักษ์และบริหารจัดการ ทรัพยากรธรรมชาติ		๑๖๐,๘๑๓,๙๐๐ บาท
<b>๑๗. องค์การจัดการน้ำเสีย</b>	<b>รวม</b>	<b>๑๘๘,๖๑๘,๕๐๐ บาท คือ</b>
(๑) แผนงานบริหารจัดการคุณภาพสิ่งแวดล้อม		๑๘๘,๖๑๘,๕๐๐ บาท
<b>๑๘. องค์การสวนสัตว์</b>	<b>รวม</b>	<b>๗๐๘,๕๖๕,๕๐๐ บาท คือ</b>
(๑) แผนงานบริหารจัดการคุณภาพสิ่งแวดล้อม		๗๐๘,๕๖๕,๕๐๐ บาท
<b>๑๙. องค์การคลังสินค้า</b>	<b>รวม</b>	<b>๔,๙๑๘,๙๔๐,๔๐๐ บาท คือ</b>
(๑) แผนงานปรับโครงสร้างเศรษฐกิจภาคเกษตร		๔,๙๑๘,๙๔๐,๔๐๐ บาท
<b>๒๐. การไฟฟ้านครหลวง</b>	<b>รวม</b>	<b>๘,๙๓๒,๓๐๐ บาท คือ</b>
(๑) แผนงานพัฒนาโครงสร้างพื้นฐานและ ระบบบริหารจัดการขนส่งสินค้าและบริการ		๘,๙๓๒,๓๐๐ บาท





<b>๒๑. การไฟฟ้าส่วนภูมิภาค</b>	<b>รวม</b>	<b>๖๑,๙๘๘,๘๐๐ บาท คือ</b>
(๑) แผนงานพัฒนาโครงสร้างพื้นฐานและระบบบริหารจัดการขนส่งสินค้าและบริการ		๖๑,๙๘๘,๘๐๐ บาท
<b>๒๒. การประปานครหลวง</b>	<b>รวม</b>	<b>๖,๙๙๑,๑๐๐ บาท คือ</b>
(๑) แผนงานพัฒนาโครงสร้างพื้นฐานและระบบบริหารจัดการขนส่งสินค้าและบริการ		๖,๙๙๑,๑๐๐ บาท
<b>๒๓. การประปาส่วนภูมิภาค</b>	<b>รวม</b>	<b>๑,๑๘๘,๒๖๘,๕๐๐ บาท คือ</b>
(๑) แผนงานพัฒนาโครงสร้างพื้นฐานและระบบบริหารจัดการขนส่งสินค้าและบริการ		๑,๑๘๘,๒๖๘,๕๐๐ บาท
<b>๒๔. สถาบันวิจัยวิทยาศาสตร์และเทคโนโลยีแห่งประเทศไทย</b>	<b>รวม</b>	<b>๗๑๖,๒๗๔,๑๐๐ บาท คือ</b>
(๑) แผนงานสนับสนุนด้านวิทยาศาสตร์ เทคโนโลยีและนวัตกรรม		๗๑๖,๒๗๔,๑๐๐ บาท
<b>๒๕. องค์การพิพิธภัณฑ์วิทยาศาสตร์แห่งชาติ</b>	<b>รวม</b>	<b>๓๖๔,๓๐๑,๙๐๐ บาท คือ</b>
(๑) แผนงานสนับสนุนด้านวิทยาศาสตร์ เทคโนโลยีและนวัตกรรม		๓๖๔,๓๐๑,๙๐๐ บาท
<b>๒๖. องค์การเภสัชกรรม</b>	<b>รวม</b>	<b>๒๖๓,๕๕๐,๐๐๐ บาท คือ</b>
(๑) แผนงานพัฒนาด้านสาธารณสุข		๒๖๓,๕๕๐,๐๐๐ บาท



**๒๗. การนิคมอุตสาหกรรมแห่งประเทศไทย รวม ๙,๐๒๐,๐๐๐ บาท คือ**

- (๑) แผนงานปรับโครงสร้างเศรษฐกิจ  
ภาคอุตสาหกรรม ๙,๐๒๐,๐๐๐ บาท

**๖.๒๙ งบประมาณรายจ่ายของสภาการศึกษา (ร่างมาตรา ๓๑)**

**มาตรา ๓๑** งบประมาณรายจ่ายของสภาการศึกษา ให้ตั้งเป็นจำนวน ๒,๗๒๔,๔๙๗,๘๐๐ บาท จำแนกดังนี้

**๑. สภาการศึกษา รวม ๒,๗๒๔,๔๙๗,๘๐๐ บาท คือ**

- (๑) แผนงานขับเคลื่อนการลงทุน  
ด้านการบริหารจัดการองค์ความรู้  
และทรัพยากรมนุษย์ ๑๐๖,๙๓๘,๗๐๐ บาท
- (๒) แผนงานพัฒนาด้านสาธารณสุข ๒,๕๒๙,๘๔๖,๒๐๐ บาท
- (๓) แผนงานป้องกัน เตือนภัย แก้ไข  
และฟื้นฟูความเสียหายจากภัยธรรมชาติ  
และสาธารณภัย ๗๐,๙๘๒,๑๐๐ บาท
- (๔) แผนงานสนับสนุนด้านวิทยาศาสตร์  
เทคโนโลยีและนวัตกรรม ๑๖,๗๓๐,๘๐๐ บาท

**๖.๓๐ งบประมาณรายจ่ายของกองทุนและเงินทุนหมุนเวียน (ร่างมาตรา ๓๒)**

**มาตรา ๓๒** งบประมาณรายจ่ายของกองทุนและเงินทุนหมุนเวียน ให้ตั้งเป็นจำนวน ๑๑๕,๗๖๑,๘๕๙,๑๐๐ บาท จำแนกดังนี้

- (๑) กองทุนหมู่บ้านและชุมชนเมืองแห่งชาติ ๒๐๐,๐๐๐,๐๐๐ บาท
- (๒) กองทุนเงินให้กู้ยืมเพื่อการศึกษา ๒๐,๐๖๘,๘๕๑,๑๐๐ บาท



(๓) กองทุนรวมเพื่อช่วยเหลือเกษตรกร	๑,๐๐๐,๐๐๐,๐๐๐ บาท
(๔) กองทุนบริหารเงินกู้เพื่อการปรับโครงสร้าง หนี้สาธารณะและพัฒนาตลาดตราสารหนี้ในประเทศ	๑๐,๐๐๐,๐๐๐ บาท
(๕) กองทุนจัดรูปที่ดิน	๖๐,๐๐๐,๐๐๐ บาท
(๖) กองทุนพัฒนาสหกรณ์	๑๐๐,๐๐๐,๐๐๐ บาท
(๗) กองทุนฟื้นฟูและพัฒนาเกษตรกร	๑,๑๒๗,๐๐๐,๐๐๐ บาท
(๘) กองทุนการปฏิรูปที่ดินเพื่อเกษตรกรรม	๑,๐๐๐,๐๐๐,๐๐๐ บาท
(๙) กองทุนส่งเสริมการค้าระหว่างประเทศ	๔๓๐,๐๐๐,๐๐๐ บาท
(๑๐) กองทุนสงเคราะห์ลูกจ้าง	๕๐,๐๐๐,๐๐๐ บาท
(๑๑) กองทุนส่งเสริมการเผยแผ่พระพุทธศาสนา เฉลิมพระเกียรติ ๘๐ พรรษา	๒๘,๐๐๐,๐๐๐ บาท
(๑๒) กองทุนเพื่อการพัฒนาระบบมาตรฐานวิทยา	๒๐๐,๐๐๐,๐๐๐ บาท
(๑๓) กองทุนส่งเสริมโรงเรียนในระบบ	๕๐,๐๐๐,๐๐๐ บาท
(๑๔) กองทุนส่งเสริมและพัฒนาการศึกษา สำหรับคนพิการ	๑๐๐,๐๐๐,๐๐๐ บาท
(๑๕) กองทุนภูมิปัญญาแพทย์แผนไทย	๑๓๐,๐๐๐,๐๐๐ บาท
(๑๖) กองทุนหลักประกันสุขภาพแห่งชาติ	๘๙,๓๘๔,๗๖๘,๐๐๐ บาท
(๑๗) กองทุนการแพทย์ฉุกเฉิน	๓๙๐,๒๕๐,๐๐๐ บาท



(๑๘) กองทุนส่งเสริมวิสาหกิจขนาดกลาง และขนาดย่อม	๒๖๖,๐๐๐,๐๐๐ บาท
(๑๙) กองทุนเพื่อการสืบสวนและสอบสวนคดีอาญา	๕๕๐,๐๐๐,๐๐๐ บาท
(๒๐) กองทุนพัฒนาการเมืองภาคพลเมือง	๕๐,๐๐๐,๐๐๐ บาท
(๒๑) กองทุนเพื่อการพัฒนาพรรคการเมือง	๑๐๐,๐๐๐,๐๐๐ บาท
(๒๒) กองทุนพัฒนากีฬาแห่งชาติ	๔๐๐,๐๐๐,๐๐๐ บาท
(๒๓) กองทุนกีฬามวย	๓๐,๐๐๐,๐๐๐ บาท
(๒๔) กองทุนส่งเสริมกีฬาอาชีพ	๓๗,๐๐๐,๐๐๐ บาท

ให้สำนักงานประมาณมีอำนาจจัดสรรงบประมาณรายจ่ายดังกล่าวในวรรคก่อน  
ให้ส่วนราชการและรัฐวิสาหกิจ เบิกจ่ายได้ตามความจำเป็น  
ในกรณีจำเป็น สำนักงานประมาณจะโอนรายจ่ายรายการใดรายการหนึ่งไปเพิ่มรายการอื่น  
ในมาตรานี้ก็ได้

### ๖.๓๑ อำนาจสั่งจ่ายเงินแผ่นดิน (ร่างมาตรา ๓๓)

มาตรา ๓๓ ให้กระทรวงการคลังมีอำนาจสั่งจ่ายเงินแผ่นดิน ตามรายการและ  
จำนวนเงินที่กำหนดไว้ในพระราชบัญญัตินี้ หรือตามที่สำนักงานประมาณจะได้จัดสรร หรือตามที่จะได้  
มีการโอนเปลี่ยนแปลงตามกฎหมาย



**ประเด็นที่มีการอภิปรายของสมาชิกสภาผู้แทนราษฎรที่สำคัญ ๆ**  
**และผลการพิจารณาร่างพระราชบัญญัติงบประมาณรายจ่าย**  
**ประจำปีงบประมาณ พ.ศ. ๒๕๕๓**  
**(คณะรัฐมนตรี เป็นผู้เสนอ)**  
**ในวาระที่หนึ่ง วาระที่สอง และวาระที่สามของสภาผู้แทนราษฎร**

สภาผู้แทนราษฎรได้มีการพิจารณาร่างพระราชบัญญัติงบประมาณรายจ่ายประจำปีงบประมาณ พ.ศ. ๒๕๕๓ ในคราวประชุมสภาผู้แทนราษฎร ชุดที่ ๒๓ ปีที่ ๒ ครั้งที่ ๒ (สมัยวิสามัญ) วันพุธที่ ๑๗ มิถุนายน ๒๕๕๒ ถึงวันศุกร์ที่ ๑๙ มิถุนายน ๒๕๕๒ ดังนี้

**๑. ประเด็นสำคัญจากการพิจารณาของสภาผู้แทนราษฎรในวาระที่หนึ่ง ชั้นรับหลักการ**

นายอภิสิทธิ์ เวชชาชีวะ นายกรัฐมนตรี ได้แถลงหลักการและเหตุผลพร้อมคำแถลงประกอบงบประมาณรายจ่ายประจำปีงบประมาณ พ.ศ. ๒๕๕๓ ต่อสภาผู้แทนราษฎร ดังนี้

**หลักการ**

ตั้งงบประมาณรายจ่ายประจำปีงบประมาณ พ.ศ. ๒๕๕๓ เป็นจำนวนไม่เกิน ๑,๗๐๐,๐๐๐,๐๐๐,๐๐๐ บาท

**เหตุผล**

เพื่อให้ส่วนราชการ รัฐวิสาหกิจ และหน่วยงานอื่นได้มีงบประมาณรายจ่ายประจำปีงบประมาณ พ.ศ. ๒๕๕๓ ใช้เป็นหลักในการจ่ายเงินแผ่นดิน

**ร่างพระราชบัญญัติตั้งงบประมาณรายจ่ายประจำปีงบประมาณ พ.ศ. ๒๕๕๓**  
**ได้กำหนดวงเงินให้เหมาะสมกับภาวะเศรษฐกิจและการเงินการคลังของประเทศ**  
**โดยยึดแนวทางตามนโยบายของรัฐบาล ๒ ประการ คือ**

๑. การสร้างความเชื่อมั่นและกระตุ้นเศรษฐกิจของประเทศ อาทิ ด้านการท่องเที่ยว แรงงาน การสร้างหลักประกันรายได้แก่ผู้สูงอายุ การรักษาเสถียรภาพราคาสินค้าเกษตร และการให้ประชากรวัยเรียนมีโอกาสดำเนินการศึกษาโดยไม่เสียค่าใช้จ่าย ๑๕ ปี เป็นต้น
๒. การสร้างความมีเสถียรภาพอย่างยั่งยืนให้แก่เศรษฐกิจและสังคมไทย ตลอดจนสร้างความเข้มแข็งและความพร้อมของเศรษฐกิจไทย เพื่อการแข่งขันในเวทีโลก



## ภาวะเศรษฐกิจทั่วไป

เศรษฐกิจของประเทศไทยในไตรมาสแรกของปี ๒๕๕๒ หดตัวร้อยละ ๗.๑ ต่อเนื่องจากไตรมาสที่สี่ของปี ๒๕๕๑ ซึ่งหดตัวลงร้อยละ ๔.๒ เนื่องจากวิกฤตเศรษฐกิจโลก ที่ถดถอยเป็นวงกว้างและรุนแรง ส่งผลกระทบให้การส่งออกสินค้าและการท่องเที่ยวของไทย ชะลอตัวลงมากอย่างต่อเนื่อง ในขณะที่การบริโภคภาคเอกชนยังฟื้นตัวได้ช้า เนื่องจากรายได้ของภาคครัวเรือนมีแนวโน้มลดลง ในส่วนของภาคการผลิต มีการหดตัวในหลายสาขาเมื่อเทียบกับช่วงเดียวกันของปี ๒๕๕๑ โดยเฉพาะในภาคอุตสาหกรรมก่อสร้าง และการท่องเที่ยว เป็นต้น ส่วนภาคเกษตรมีการขยายตัวเพียงเล็กน้อย แม้จะมีการผลิตพืชหลักเพิ่มขึ้น แต่ราคาสินค้าเกษตรสำคัญลดลงมากตามราคาในตลาดโลก ในด้านเสถียรภาพทางเศรษฐกิจ โดยรวมของประเทศยังอยู่ในเกณฑ์ดี เช่น อัตราเงินเฟ้ออยู่ในระดับต่ำ ส่วนหนึ่งเป็นผลมาจากการดำเนินโครงการ ๕ มาตรการ ๖ เดือน ดุลบัญชีเดินสะพัดเกินดุล และปริมาณเงินสำรองระหว่างประเทศอยู่ในระดับสูง

สำหรับภาคการค้าระหว่างประเทศในระยะ ๔ เดือนแรกของปี ๒๕๕๒ ดุลการค้าและดุลบัญชีเดินสะพัดเกินดุลโดยรวม ๘,๔๑๘.๓ ล้านดอลลาร์สหรัฐ และ ๙,๕๓๗.๖ ล้านดอลลาร์สหรัฐ ตามลำดับ เป็นผลมาจากการนำเข้าที่ลดลงมากกว่า การส่งออก โดยมูลค่าการส่งออกหดตัวร้อยละ ๒๑.๒ ในขณะที่การนำเข้าหดตัวร้อยละ ๓๗.๘

ในช่วงที่เหลือของปี ๒๕๕๒ คาดว่าเศรษฐกิจไทยจะฟื้นตัวดีขึ้นและสามารถกลับมาขยายตัวได้ในไตรมาสสุดท้าย ทั้งนี้ ขึ้นอยู่กับปัจจัยสำคัญที่สนับสนุนให้เศรษฐกิจ มีการฟื้นตัวได้อย่างต่อเนื่อง ประกอบด้วย การฟื้นตัวที่ยั่งยืนของเศรษฐกิจโลก การเร่งรัด การใช้จ่ายของภาครัฐอย่างจริงจัง มีประสิทธิภาพและประสิทธิผล การดำเนินนโยบายเร่งด่วน ของรัฐบาลในการกระตุ้นเศรษฐกิจ และมาตรการต่าง ๆ เพื่อเร่งการสร้างรายได้และลดภาระ ค่าใช้จ่ายของประชาชน การดูแลสภาพคล่องในภาคการเงิน และการขยายสินเชื่อแก่วิสาหกิจ ขนาดกลางและขนาดย่อม และการกระตุ้นการท่องเที่ยวอย่างต่อเนื่อง นอกจากนี้ เสถียรภาพ ทางเศรษฐกิจที่ยังอยู่ในเกณฑ์ดี แรงกดดันด้านอัตราเงินเฟ้อที่ลดลงตามภาวะเศรษฐกิจ และอัตราดอกเบี้ยที่อยู่ในระดับต่ำ จะช่วยลดภาระค่าใช้จ่ายของประชาชนได้อีกทางหนึ่ง อย่างไรก็ตาม ปัจจัยที่จะมีผลกระทบต่อ การขยายตัวและเสถียรภาพทางเศรษฐกิจ ได้แก่ การฟื้นตัวของเศรษฐกิจโลกที่อาจยังมีสัญญาณไม่ชัดเจนนักและอาจส่งผลให้เกิดการชะลอตัว ของการใช้จ่ายและการลงทุนในประเทศ รวมถึงการจ้างงาน ราคาน้ำมันที่มีความผันผวน และปัจจัยด้านการเมืองที่อาจส่งผลต่อความเชื่อมั่นของประชาชน นักลงทุนและนักท่องเที่ยว จากปัจจัยดังกล่าวนี้ จะส่งผลให้เศรษฐกิจไทยโดยรวมในปี ๒๕๕๒ ชะลอตัวจากปี ๒๕๕๑ ประมาณร้อยละ -๓.๕ ถึง -๒.๕ และอัตราเงินเฟ้อประมาณร้อยละ -๐.๕ ถึง ๐.๕









๖. ส่งเสริมการกระจายอำนาจสู่องค์กรปกครองส่วนท้องถิ่น โดยเฉพาะการเพิ่มประสิทธิภาพในการจัดเก็บรายได้ขององค์กรปกครองส่วนท้องถิ่นอย่างเต็มขีดความสามารถ และเร่งรัดการถ่ายโอนภารกิจให้ท้องถิ่นตามนโยบายของรัฐบาล

ภายใต้กรอบนโยบายงบประมาณดังกล่าว รัฐบาลจึงได้กำหนดวงเงินประมาณรายจ่ายประจำปีงบประมาณ พ.ศ. ๒๕๕๓ รวมทั้งสิ้น จำนวน ๑,๗๐๐,๐๐๐ ล้านบาท เปรียบเทียบกับงบประมาณรายจ่ายประจำปีงบประมาณ พ.ศ. ๒๕๕๒ ซึ่งรวมงบประมาณรายจ่ายเพิ่มเติมแล้ว ลดลงเป็นจำนวน ๒๕๑,๗๐๐ ล้านบาท หรือลดลงร้อยละ ๑๒.๙ ซึ่งเป็นวงเงินรายจ่ายที่กำหนดนโยบายขาดดุลงบประมาณ จำนวน ๓๕๐,๐๐๐ ล้านบาท หรือคิดเป็นสัดส่วนร้อยละ ๓.๘ ของผลิตภัณฑ์มวลรวมในประเทศ การจัดทำวงเงินงบประมาณแบบขาดดุลดังกล่าว เพื่อรัฐบาลจะได้ดูแลปัญหาทั้งในระยะสั้นและระยะยาว สนับสนุนการฟื้นตัวของเศรษฐกิจไทยให้ขยายตัวได้อย่างต่อเนื่อง และแสดงถึงภาระค่าใช้จ่ายในปัจจุบันของรัฐบาล ที่มีอยู่จริงจากการกำหนดนโยบายและมาตรการในการดำเนินงานด้านต่าง ๆ ทั้งนี้ ยังคงคำนึงถึงการรักษาวินัยทางการคลังและเสถียรภาพทางเศรษฐกิจเป็นสำคัญ

ปัจจุบันฐานะเงินคงคลัง ณ วันที่ ๒๙ พฤษภาคม ๒๕๕๒ มีจำนวนทั้งสิ้น ๘๘,๙๐๓ ล้านบาท โดยรัฐบาลจะบริหารเงินคงคลังให้อยู่ในระดับที่เหมาะสม และบริหารรายรับและรายจ่ายของรัฐให้มีประสิทธิภาพ และเกิดประโยชน์สูงสุดต่อไป

### สาระสำคัญของงบประมาณรายจ่ายประจำปีงบประมาณ พ.ศ. ๒๕๕๓

สืบเนื่องจากการชะลอตัวของเศรษฐกิจในระยะที่ผ่านมาได้ส่งผลให้การจัดเก็บรายได้ของรัฐต่ำกว่าเป้าหมายที่ประมาณการไว้ ดังนั้น ร่างพระราชบัญญัติงบประมาณรายจ่ายประจำปีงบประมาณ พ.ศ. ๒๕๕๓ ในวงเงินงบประมาณรายจ่ายทั้งสิ้น ๑,๗๐๐,๐๐๐ ล้านบาท จึงเป็นการดำเนินนโยบายงบประมาณรายจ่ายแบบขาดดุล โดยกำหนดรายได้สุทธิ จำนวน ๑,๓๕๐,๐๐๐ ล้านบาท และเงินกู้ เพื่อชดเชยการขาดดุลงบประมาณ อีกจำนวน ๓๕๐,๐๐๐ ล้านบาท ซึ่งวงเงินงบประมาณดังกล่าวจำแนกเป็นรายจ่ายประจำ จำนวน ๑,๔๓๖,๓๘๙.๙ ล้านบาท หรือคิดเป็นร้อยละ ๘๔.๕ ของวงเงินงบประมาณรายจ่ายลงทุน จำนวน ๒๑๒,๖๘๙.๒ ล้านบาท หรือคิดเป็นร้อยละ ๑๒.๕ ของวงเงินงบประมาณ และรายจ่ายชำระคืนต้นเงินกู้ จำนวน ๕๐,๙๒๐.๙ ล้านบาท หรือคิดเป็นร้อยละ ๓ ของวงเงินงบประมาณ

“เงินกู้” หมายถึง การกู้เงินของรัฐบาลในแต่ละปีงบประมาณเพื่อชดเชยการขาดดุลงบประมาณหรือเมื่อมีรายจ่ายสูงกว่ารายได้ โดยอาศัยอำนาจตามมาตรา ๙ ทวิของพระราชบัญญัติวิธีการงบประมาณ พ.ศ. ๒๕๐๒ และที่แก้ไขเพิ่มเติม และมาตรา ๒๑ ของพระราชบัญญัติการบริหารหนี้สาธารณะ พ.ศ. ๒๕๔๘ ซึ่งกำหนดให้กู้ได้ร้อยละ ๒๐ ของงบประมาณรายจ่ายประจำปีที่ใช้บังคับอยู่ในขณะนั้น และงบประมาณรายจ่ายเพิ่มเติมกับอีกร้อยละ ๘๐ ของงบประมาณรายจ่ายที่ตั้งไว้สำหรับชำระคืนต้นเงินกู้ การกู้เงินดังกล่าวจะเป็นไปตามหลักเกณฑ์และวิธีการที่กำหนดในกฎหมายว่าด้วยหนี้สาธารณะ

ร่างพระราชบัญญัติงบประมาณรายจ่ายประจำปีงบประมาณ พ.ศ. ๒๕๕๓



การจัดสรรงบประมาณรายจ่ายประจำปีงบประมาณ พ.ศ. ๒๕๕๓ เป็นการจัดสรรงบประมาณในภาวะที่ประเทศชาติกำลังเผชิญกับวิกฤตเศรษฐกิจ ทำให้วงเงินงบประมาณมีจำกัดมากเมื่อเปรียบเทียบกับหลาย ๆ ปีก่อนหน้านั้น อย่างไรก็ตาม รัฐบาลได้ใช้วิกฤตในครั้งนี้เป็นโอกาสในการผลักดันให้มีการปรับเปลี่ยนทัศนคติและระบบการทำงาน ตลอดจนแนวทางการดำเนินภารกิจต่าง ๆ ของภาครัฐ ในการให้บริการสาธารณะแก่ประชาชนด้วยความเสียสละและมีประสิทธิภาพยิ่งขึ้น โดยกำหนดยุทธศาสตร์การจัดสรรงบประมาณที่สอดคล้องกับแผนการบริหารราชการแผ่นดิน พ.ศ. ๒๕๕๒-๒๕๕๔ ไว้จำนวน ๘ ยุทธศาสตร์ และรายการค่าดำเนินการภาครัฐ โดยมีเป้าหมายและรายละเอียดการดำเนินงานที่สำคัญ และวงเงินงบประมาณดังนี้

### **ยุทธศาสตร์ที่ ๑ : การสร้างความเชื่อมั่นและการกระตุ้นเศรษฐกิจของประเทศ**

รัฐบาลได้จัดสรรงบประมาณรายจ่าย เพื่อดำเนินการในเรื่องที่จำเป็นเร่งด่วน โดยการสร้างความสมานฉันท์ ความสามัคคีของคนในชาติ การปฏิรูปการเมือง การสร้างความเชื่อมั่นและกระตุ้นเศรษฐกิจของประเทศ เพื่อการพัฒนาที่ยั่งยืน ไว้จำนวนทั้งสิ้น ๑๔๔,๕๙๑.๔ ล้านบาท หรือคิดเป็นร้อยละ ๘.๕ ของวงเงินงบประมาณ เพื่อดำเนินการในเรื่องที่สำคัญ ๆ ดังนี้

- |  |                         |
|--|-------------------------|
| ๑.๑ การเสริมสร้างความสมานฉันท์ ความสามัคคีของคนในชาติและปฏิรูปการเมือง   |                         |
| ได้จัดสรรงบประมาณ  | จำนวน ๑๔๓.๒ ล้านบาท     |
| ๑.๒ การแก้ไขปัญหาและพัฒนาจังหวัดชายแดนภาคใต้                             |                         |
| ได้จัดสรรงบประมาณ  | จำนวน ๑๖,๑๔๑.๓ ล้านบาท  |
| ๑.๓ การฟื้นฟูและเสริมสร้างความเชื่อมั่นด้านเศรษฐกิจ                      |                         |
| ได้จัดสรรงบประมาณ  | จำนวน ๑๐,๐๖๖.๘ ล้านบาท  |
| ๑.๔ การขับเคลื่อนการลงทุนด้านการบริหารจัดการองค์ความรู้และทรัพยากรมนุษย์ |                         |
| ได้จัดสรรงบประมาณ  | จำนวน ๙๘๖.๘ ล้านบาท     |
| ๑.๖ การเสริมสร้างรายได้ พัฒนาคุณภาพชีวิตและความมั่นคงด้านสังคม           |                         |
| ได้จัดสรรงบประมาณ  | จำนวน ๑๐๙,๓๙๓.๒ ล้านบาท |
| ๑.๗ การสร้างระบบประกันความเสี่ยงและระบบกระจายสินค้าเกษตร                 |                         |
| ได้จัดสรรงบประมาณ  | จำนวน ๕,๖๗๐.๘ ล้านบาท   |





๓.๘	การพัฒนาคุณภาพชีวิตและการสงเคราะห์ผู้สูงอายุ			
	ได้จัดสรรงบประมาณ	จำนวน	๓๖๔.๙	ล้านบาท
๓.๙	การคุ้มครองสิทธิผู้บริโภค			
	ได้จัดสรรงบประมาณ	จำนวน	๑๗๘.๒	ล้านบาท
๓.๑๐	การป้องกันแก้ไขปัญหายาเสพติด			
	ได้จัดสรรงบประมาณ	จำนวน	๔,๕๔๗.๔	ล้านบาท
๓.๑๑	การส่งเสริมและพัฒนาอาชีพและนันทนาการ			
	ได้จัดสรรงบประมาณ	จำนวน	๕,๘๑๑.๑	ล้านบาท

#### ยุทธศาสตร์ที่ ๔ : การบริหารจัดการเศรษฐกิจให้ขยายตัวได้อย่างมีประสิทธิภาพ

รัฐบาลได้จัดสรรงบประมาณรายจ่าย เพื่อให้การบริหารเศรษฐกิจมหภาค มีความเจริญเติบโตอย่างมีประสิทธิภาพภายใต้กรอบการสร้างคามยั่งยืนทางการคลัง การเงิน ตลาดทุน และเศรษฐกิจในภาพรวม ไว้จำนวนทั้งสิ้น ๑๕๘,๗๐๗.๗ ล้านบาท หรือคิดเป็นร้อยละ ๙.๓ ของวงเงินงบประมาณ โดยจำแนกได้ ดังนี้

๔.๑	การเงินการคลัง			
	ได้จัดสรรงบประมาณ	จำนวน	๑๘,๗๐๗.๗	ล้านบาท
๔.๒	การปรับโครงสร้างเศรษฐกิจภาคเกษตร			
	ได้จัดสรรงบประมาณ	จำนวน	๖๕,๓๖๗.๗	ล้านบาท
๔.๓	การปรับโครงสร้างเศรษฐกิจภาคอุตสาหกรรม			
	ได้จัดสรรงบประมาณ	จำนวน	๕,๑๔๓.๖	ล้านบาท
๔.๔	การปรับโครงสร้างเศรษฐกิจภาคการท่องเที่ยวและบริการ			
	ได้จัดสรรงบประมาณ	จำนวน	๑,๔๗๐.๔	ล้านบาท
๔.๕	การปรับโครงสร้างเศรษฐกิจการค้า การค้า และการลงทุน			
	ได้จัดสรรงบประมาณ	จำนวน	๖,๓๑๘.๓	ล้านบาท
๔.๖	การพัฒนาโครงสร้างพื้นฐานและระบบบริหารจัดการขนส่งสินค้าและบริการ			
	ได้จัดสรรงบประมาณ	จำนวน	๕๖,๘๔๕.๔	ล้านบาท
๔.๗	การพัฒนาและเพิ่มประสิทธิภาพการใช้พลังงาน			
	ได้จัดสรรงบประมาณ	จำนวน	๒,๑๑๕.๒	ล้านบาท
๔.๘	การพัฒนาเทคโนโลยีสารสนเทศและการสื่อสาร			
	ได้จัดสรรงบประมาณ	จำนวน	๒,๖๓๗.๔	ล้านบาท



## ยุทธศาสตร์ที่ ๕ : การบริหารจัดการที่ดิน ทรัพยากรธรรมชาติและสิ่งแวดล้อม

รัฐบาลได้จัดสรรงบประมาณรายจ่าย เพื่อให้ทรัพยากรธรรมชาติและความหลากหลายทางชีวภาพได้รับการบริหารจัดการให้เกิดความสมดุลและการใช้ประโยชน์ในมิติเศรษฐกิจ สังคม และสิ่งแวดล้อมอย่างยั่งยืน และเป็นธรรม โดยการคุ้มครอง อนุรักษ์ ปันฟู และพัฒนาทรัพยากรป่าไม้ ที่ดิน สัตว์ป่า สัตว์น้ำ ทรัพยากรทางทะเลและชายฝั่ง ทรัพยากรธรณี และบริหารจัดการทรัพยากรน้ำ ทั้งน้ำผิวดินและน้ำใต้ดิน โดยการมีส่วนร่วมของทุกภาคส่วน ไว้จำนวนทั้งสิ้น ๒๙,๗๑๙.๔ ล้านบาท หรือคิดเป็นร้อยละ ๑.๘ ของวงเงินงบประมาณ โดยจำแนกได้ ดังนี้

### ๕.๑ การอนุรักษ์และบริหารจัดการทรัพยากรธรรมชาติ

ได้จัดสรรงบประมาณ จำนวน ๑๔,๗๘๘.๖ ล้านบาท

### ๕.๒ การบริหารจัดการทรัพยากรน้ำ

ได้จัดสรรงบประมาณ จำนวน ๓,๙๗๑ ล้านบาท

### ๕.๓ การป้องกัน เตือนภัย แก้ไข และฟื้นฟูความเสียหายจากภัยธรรมชาติและสาธารณภัย

ได้จัดสรรงบประมาณ จำนวน ๕,๙๕๖.๒ ล้านบาท

### ๕.๔ การบริหารจัดการคุณภาพสิ่งแวดล้อม

ได้จัดสรรงบประมาณ จำนวน ๕,๐๑๓.๖ ล้านบาท

## ยุทธศาสตร์ที่ ๖ : การพัฒนาวิทยาศาสตร์ เทคโนโลยี การวิจัยและนวัตกรรม

รัฐบาลได้จัดสรรงบประมาณ เพื่อพัฒนาวิทยาศาสตร์และเทคโนโลยี การวิจัยขั้นพื้นฐาน และวิจัยประยุกต์ ในภาคการผลิต และการพัฒนาคุณภาพชีวิต ไว้จำนวนทั้งสิ้น ๑๑,๙๖๐.๘ ล้านบาท หรือคิดเป็นร้อยละ ๐.๗ ของวงเงินงบประมาณ โดยจำแนกได้ ดังนี้

### ๖.๑ การสนับสนุนด้านวิทยาศาสตร์ เทคโนโลยี และนวัตกรรม

ได้จัดสรรงบประมาณ จำนวน ๙,๗๒๒.๖ ล้านบาท

### ๖.๒ การวิจัยเพื่อพัฒนาประเทศ

ได้จัดสรรงบประมาณ จำนวน ๒,๒๓๘.๒ ล้านบาท

## ยุทธศาสตร์ที่ ๗ : ยุทธศาสตร์การต่างประเทศและเศรษฐกิจระหว่างประเทศ

รัฐบาลได้จัดสรรงบประมาณรายจ่าย เพื่อส่งเสริมการสร้างความสัมพันธ์อันดีกับประเทศเพื่อนบ้าน ความร่วมมือของอาเซียน การส่งเสริมบทบาทไทยในเวทีโลก การสนับสนุนการเข้าร่วมในข้อตกลงระหว่างประเทศทั้งทวีปและพหุภาคี การดำเนินการทูตเชิงรุก การคุ้มครองและส่งเสริมสิทธิและผลประโยชน์ของไทย สร้างความเชื่อมั่นของต่างประเทศต่อประเทศไทย ไว้จำนวนทั้งสิ้น ๗,๓๕๗.๗ ล้านบาท หรือคิดเป็นร้อยละ ๐.๔ ของวงเงินงบประมาณ โดยจำแนกได้ ดังนี้





จากนั้น สมาชิกสภาผู้แทนราษฎรได้อภิปรายแสดงความคิดเห็นและตั้งข้อสังเกตเกี่ยวกับร่างพระราชบัญญัติงบประมาณรายจ่ายประจำปีงบประมาณ พ.ศ. ๒๕๕๓ โดยสรุปสาระสำคัญได้ ดังนี้

### **ประเด็นสำคัญจากการอภิปรายของสมาชิกผู้แทนราษฎรในวาระที่หนึ่งสรุปได้ดังนี้**

#### **สมาชิกสภาผู้แทนราษฎรได้อภิปรายเกี่ยวกับงบประมาณในภาพรวม ดังนี้**

- กรณีจำนวนตัวเลขรายละเอียดของงบประมาณรายจ่ายในเรื่องเดียวกันที่ปรากฏในเอกสารแต่ละฉบับมีจำนวนแตกต่างกัน เช่น โครงการรถไฟฟ้าสายสีม่วง บางใหญ่-ราษฎร์บูรณะ ช่วงบางใหญ่-บางซื่อ รัฐบาลชุดก่อนอนุมัติกรอบวงเงินงบประมาณจำนวน ๓๖,๐๐๐ ล้านบาท แต่เอกสารของรัฐบาลชุดนี้กำหนดเป็นจำนวน ๔๑,๐๐๐ ล้านบาท แสดงว่ารัฐบาลสามารถกำหนดกรอบวงเงินจำนวนเท่าใดก็ได้โดยไม่ต้องมีข้อมูลเหตุผลประกอบการพิจารณาแต่อย่างใด
- การจัดสรรงบประมาณรายจ่าย ควรจัดสรรให้กับกระทรวงที่สร้างรายได้แก่ประเทศ อาทิ กระทรวงอุตสาหกรรม กระทรวงการท่องเที่ยวและกีฬา ยิ่งกว่าจะจัดสรรให้กับกระทรวงที่อยู่ในความรับผิดชอบของพรรคร่วมรัฐบาลเท่านั้น
- เนื่องจากรัฐบาลกำหนดงบประมาณขาดดุล การที่รัฐบาลกู้เงินจากต่างประเทศ ได้แก่ ธนาคารโลก องค์การความร่วมมือระหว่างประเทศของญี่ปุ่น (JICA) ธนาคารพัฒนาเอเชีย (ADB) ตลาดเงินทุน และอื่น ๆ อาจมีผลกระทบต่อความโปร่งใสของรัฐบาลต่อไป เนื่องจากเงินนอกงบประมาณ<sup>๑</sup> ซึ่งรวมถึงเงินกู้จากต่างประเทศไม่มีกระบวนการตรวจสอบที่เพียงพอ
- รัฐบาลจัดสรรงบประมาณรายจ่ายแบบไม่เป็นระบบ ขาดความรู้ ความเข้าใจ ไม่คำนึงถึงการลงทุนในประเทศและต่างประเทศ ไม่ตระหนักถึงวินัยทางการเงินและการคลัง โดยจัดท่างบประมาณรายจ่ายมุ่งเน้นให้ตรวจสอบไม่ได้ กล่าวคือ ทำเป็นพระราชกำหนดให้อำนาจกระทรวงการคลังกู้เงินเพื่อฟื้นฟูและเสริมสร้างความมั่นคงทางเศรษฐกิจ พ.ศ. ๒๕๕๒ และร่างพระราชบัญญัติให้อำนาจกระทรวงการคลังกู้เงินเพื่อฟื้นฟูเศรษฐกิจ พ.ศ. .... ทั้งนี้เพื่อกู้เงินเป็นจำนวนทั้งสิ้น ๘๐๐,๐๐๐ ล้านบาท โดยไม่มีแผนการดำเนินงานที่ชัดเจน โดยสรุปแล้วรัฐบาลขาดทักษะ ๑๓ ข้อ ดังนี้

<sup>๑</sup> เงินนอกงบประมาณ หมายถึง เงินใด ๆ ที่ไม่ใช่เงินงบประมาณ ซึ่งส่วนราชการและองค์การนำมาฝากไว้กับกระทรวงการคลัง เช่น เงินกู้จากต่างประเทศ เงินทุนหมุนเวียน เป็นต้น















































































**๓.๒ ผลการพิจารณาของสภาผู้แทนราษฎรในวาระที่สองชั้นพิจารณาเรียงตามลำดับ  
มาตรา**

**ร่าง  
พระราชบัญญัติ  
งบประมาณรายจ่ายประจำปีงบประมาณ พ.ศ. ๒๕๕๓**

<b>ชื่อร่างพระราชบัญญัติ</b>	<b>ไม่มีการแก้ไข</b>
<b>คำปรารภ</b>	<b>ไม่มีการแก้ไข</b>
<b>มาตรา ๑</b>	<b>ไม่มีการแก้ไข</b>
<b>มาตรา ๒</b>	<b>ไม่มีการแก้ไข</b>
<b>มาตรา ๓</b>	<b>ไม่มีการแก้ไข</b>
<b>มาตรา ๔</b>	<b>ไม่มีการแก้ไข</b>

**หมายเหตุ**

๑. ข้อความหรือตัวเลขที่มีเครื่องหมายขีดฆ่า คือ ข้อความหรือตัวเลขที่คณะกรรมการการตัดออก ตัวอย่าง  
สข๒๒๒๒๒๒
๒. ข้อความที่ขีดเส้นใต้ คือ ข้อความที่เพิ่มขึ้นใหม่ ตัวอย่าง งบประมาณ
๓. ตัวเลขที่อยู่ในวงเล็บ คือ ตัวเลขเดิมที่คณะกรรมการการตัดออก ตัวอย่าง (๑,๐๐๐,๐๐๐)
๔. ตัวเลขที่ขีดเส้นใต้ คือ ตัวเลขที่ใช้แทนตัวเลขที่อยู่ในวงเล็บ ตัวอย่าง ๑,๐๐๐,๐๐๐







<b>๗. สำนักงานงบประมาณ</b>	<b>รวม</b>	<b><u>๖๐๗,๘๔๙,๙๐๐</u> บาท คือ</b> (๖๒๑,๗๓๔,๔๐๐)
(๑) แผนงานการเงินการคลัง		<u>๖๐๗,๘๔๙,๙๐๐</u> บาท (๖๒๑,๗๓๔,๔๐๐)
<b>๘. สำนักงานสภาความมั่นคงแห่งชาติ</b>	<b>รวม</b>	<b><u>๑๘๑,๕๘๗,๓๐๐</u> บาท คือ</b> (๑๙๖,๗๘๗,๓๐๐)
(๑) แผนงานเสริมสร้างความสมานฉันท์ ความสามัคคีของคนในชาติและปฏิรูปการเมือง		<u>๒๔,๑๗๑,๐๐๐</u> บาท
(๒) แผนงานป้องกันและแก้ไขปัญหาคอการร้าย และการรักษาผลประโยชน์ของชาติ		<u>๑๕๗,๓๑๖,๓๐๐</u> บาท (๑๗๒,๖๑๖,๓๐๐)
<b>๙. สำนักงานคณะกรรมการกฤษฎีกา</b>	<b>รวม</b>	<b><u>๒๘๕,๕๘๐,๙๐๐</u> บาท คือ</b> (๒๙๔,๓๘๑,๙๐๐)
(๑) แผนงานพัฒนากฎหมายและกระบวนการยุติธรรม		<u>๒๘๕,๕๘๐,๙๐๐</u> บาท (๒๙๔,๓๘๑,๙๐๐)
<b>๑๐. สำนักงานคณะกรรมการข้าราชการพลเรือน</b>	<b>รวม</b>	<b><u>๒,๐๑๘,๒๕๒,๐๐๐</u> บาท คือ</b> (๒,๐๑๙,๒๕๒,๐๐๐)
(๑) แผนงานบริหารจัดการภาครัฐ		<u>๒,๐๑๘,๒๕๒,๐๐๐</u> บาท (๒,๐๑๙,๒๕๒,๐๐๐)







**๑๘/ ศึกษาศาสตร์บัณฑิตวิทยาลัย มหาวิทยาลัย**

**(องค์การมหาชน)**

**รวม**

**๕๕๐,๕๖๘,๐๐๐ บาท คือ**

(๑) แผนงานขับเคลื่อนศิลปวัฒนธรรม

ศึกษาศาสตร์บัณฑิตวิทยาลัย มหาวิทยาลัย

และทรัพย์สินของมูลนิธิ

**๕๕๐,๕๖๘,๐๐๐ บาท**

**มติ** ที่ประชุมสภาผู้แทนราษฎรเห็นชอบด้วยกับการแก้ไขของคณะกรรมการธิการ

**มาตรา ๖** กระทรวงกลาโหมและหน่วยงานในกำกับ

**มีการแก้ไข**

คณะกรรมการธิการแก้ไข ดังนี้

“มาตรา ๖ งบประมาณรายจ่ายของกระทรวงกลาโหมและหน่วยงาน

ในกำกับ ให้ตั้งเป็นจำนวน **๑๕๔,๐๓๒,๔๗๘,๖๐๐** บาท จำแนกดังนี้

**(๑๕๔,๗๐๘,๖๗๒,๔๐๐)**

**๑. สำนักงานปลัดกระทรวงกลาโหม**

**รวม**

**๕,๖๗๙,๒๑๒,๓๐๐ บาท คือ**

**(๕,๖๕๔,๔๓๘,๐๐๐)**

(๑) แผนงานเสริมสร้างความสมานฉันท์

ความสามัคคีของคนในชาติและปฏิรูปการเมือง

**๑๐,๔๒๒,๘๐๐ บาท**

(๒) แผนงานรักษาความสงบเรียบร้อยภายในประเทศ

**๑๙,๑๔๒,๓๐๐ บาท**

(๓) แผนงานเสริมสร้างระบบป้องกันประเทศ

**๕,๖๕๗,๓๗๗,๒๐๐ บาท**

**(๕,๖๒๒,๖๐๒,๙๐๐)**

(๔) แผนงานป้องกันแก้ไขภัยพิบัติ

**๒,๒๗๐,๐๐๐ บาท**





























**๙. กรมส่งเสริมการเกษตร** **รวม** **๔,๓๙๔,๖๓๐,๘๐๐ บาท คือ**  
(๔,๔๓๒,๒๐๗,๔๐๐)

(๑) แผนงานแก้ไขปัญหาและพัฒนาจังหวัดชายแดนภาคใต้ ๒๐,๑๕๓,๖๐๐ บาท  
(๒๔,๔๓๑,๑๐๐)

(๒) แผนงานสร้างระบบประกันความเสี่ยง  
และระบบกระจายสินค้าเกษตร ๓๑,๒๙๕,๐๐๐ บาท

(๓) แผนงานปรับโครงสร้างเศรษฐกิจภาคเกษตร ๔,๓๔๓,๑๘๒,๒๐๐ บาท  
(๔,๓๗๖,๔๘๑,๓๐๐)

**๑๐. กรมส่งเสริมสหกรณ์** **รวม** **๓,๒๖๖,๐๑๔,๙๐๐ บาท คือ**  
(๓,๓๙๗,๔๖๕,๐๐๐)

(๑) แผนงานแก้ไขปัญหาและพัฒนาจังหวัดชายแดนภาคใต้ ๖๖,๒๗๔,๙๐๐ บาท  
(๖๘,๙๗๔,๙๐๐)

(๒) แผนงานปรับโครงสร้างเศรษฐกิจภาคเกษตร ๓,๑๙๙,๗๔๐,๐๐๐ บาท  
(๓,๓๒๘,๔๙๐,๑๐๐)

**๑๑. สำนักงานการปฏิรูปที่ดินเพื่อเกษตรกรรม** **รวม** **๑,๖๐๐,๖๗๒,๑๐๐ บาท คือ**  
(๑,๘๗๗,๗๒๕,๒๐๐)

(๑) แผนงานปรับโครงสร้างเศรษฐกิจภาคเกษตร ๑,๖๐๐,๖๗๒,๑๐๐ บาท  
(๑,๘๗๗,๗๒๕,๒๐๐)











(๑) แผนงานอนุรักษ์และบริหารจัดการ ทรัพยากรธรรมชาติ		<u>๓,๐๓๑,๑๐๑,๕๐๐</u> บาท (๓,๐๓๐,๙๙๗,๕๐๐)
<b>๘. กรมส่งเสริมคุณภาพสิ่งแวดล้อม</b>	<b>รวม</b>	<b><u>๔๔๙,๗๕๔,๓๐๐</u> บาท คือ</b> (๔๔๕,๗๕๙,๘๐๐)
(๑) แผนงานบริหารจัดการคุณภาพสิ่งแวดล้อม		<u>๔๔๙,๗๕๔,๓๐๐</u> บาท (๔๔๕,๗๕๙,๘๐๐)
<b>๙. กรมอุทยานแห่งชาติ สัตว์ป่า และพันธุ์พืช</b>	<b>รวม</b>	<b><u>๗,๑๓๕,๓๘๒,๗๐๐</u> บาท คือ</b> (๗,๕๒๓,๑๑๘,๓๐๐)
(๑) แผนงานอนุรักษ์และบริหารจัดการ ทรัพยากรธรรมชาติ		<u>๖,๗๘๒,๑๖๓,๗๐๐</u> บาท (๗,๑๐๙,๘๙๙,๓๐๐)
(๒) แผนงานบริหารจัดการคุณภาพสิ่งแวดล้อม		<u>๓๕๓,๒๑๙,๐๐๐</u> บาท (๔๑๓,๒๑๙,๐๐๐)
<b>๑๐. สำนักงานนโยบายและแผนทรัพยากรธรรมชาติและสิ่งแวดล้อม</b>	<b>รวม</b>	<b><u>๒๗๙,๐๓๗,๕๐๐</u> บาท คือ</b>
(๑) แผนงานอนุรักษ์และบริหารจัดการ ทรัพยากรธรรมชาติ		<u>๓๒,๔๒๕,๔๐๐</u> บาท
(๒) แผนงานบริหารจัดการคุณภาพสิ่งแวดล้อม		<u>๒๔๖,๖๑๒,๑๐๐</u> บาท
<b>๑๑. สำนักงานพัฒนาเศรษฐกิจ จากฐานชีวภาพ(องค์การมหาชน)</b>	<b>รวม</b>	<b><u>๑๑๘,๙๖๔,๔๐๐</u> บาท คือ</b> (๑๔๘,๙๖๔,๔๐๐)













(๑) แผนงานปรับโครงสร้างเศรษฐกิจการตลาด การค้าและการลงทุน		<u>๓๘๓,๔๗๘,๙๐๐</u> บาท (๓๘๓,๖๘๖,๕๐๐)
<b>๕. กรมทรัพย์สินทางปัญญา</b>	<b>รวม</b>	<b><u>๒๒๖,๐๒๙,๑๐๐</u> บาท คือ</b> (๒๒๙,๑๔๙,๖๐๐)
(๑) แผนงานปรับโครงสร้างเศรษฐกิจการตลาด การค้าและการลงทุน		<u>๒๒๖,๐๒๙,๑๐๐</u> บาท (๒๒๙,๑๔๙,๖๐๐)
<b>๖. กรมพัฒนาธุรกิจการค้า</b>	<b>รวม</b>	<b><u>๕๑๖,๒๒๘,๐๐๐</u> บาท คือ</b> (๕๑๖,๗๐๙,๖๐๐)
(๑) แผนงานปรับโครงสร้างเศรษฐกิจการตลาด การค้าและการลงทุน		<u>๕๑๖,๒๒๘,๐๐๐</u> บาท (๕๑๖,๗๐๙,๖๐๐)
<b>๗. กรมส่งเสริมการส่งออก</b>	<b>รวม</b>	<b><u>๒,๔๘๔,๗๑๗,๐๐๐</u> บาท คือ</b> (๒,๕๐๓,๑๙๒,๐๐๐)
(๑) แผนงานปรับโครงสร้างเศรษฐกิจการตลาด การค้าและการลงทุน		<u>๒,๔๘๔,๗๑๗,๐๐๐</u> บาท (๒,๕๐๓,๑๙๒,๐๐๐)
<b>๘. ศูนย์ส่งเสริมศิลปาชีพระหว่างประเทศ (องค์การมหาชน)</b>	<b>รวม</b>	<b><u>๑๙๙,๘๓๘,๙๐๐</u> บาท คือ</b>
(๑) แผนงานปรับโครงสร้างเศรษฐกิจการตลาด การค้าและการลงทุน		<u>๑๙๙,๘๓๘,๙๐๐</u> บาท





(๔) แผนงานป้องกันแก้ไขปัญหายาเสพติด	<u>๔,๒๕๐,๐๐๐</u> บาท (๖,๐๐๐,๐๐๐)
(๕) แผนงานส่งเสริมการกระจายอำนาจการปกครอง	<u>๓๑,๗๖๘,๘๐๐</u> บาท (๓๗,๔๓๘,๘๐๐)
(๖) แผนงานบริหารจังหวัดและกลุ่มจังหวัด	<u>๒๗,๓๓๗,๒๐๐</u> บาท (๔๐๕,๖๘๒,๘๐๐)
(๗) แผนงานบริหารจัดการภาครัฐ	<u>๒,๕๔๙,๕๐๗,๙๐๐</u> บาท (๒,๖๙๓,๑๘๙,๔๐๐)

**๒. กรมการปกครอง** **รวม** **๒๘,๓๘๓,๙๓๙,๖๐๐ บาท** **คือ**  
(๒๘,๖๕๑,๖๕๖,๓๐๐)

(๑) แผนงานเสริมสร้างความสมานฉันท์ ความสามัคคีของคนในชาติและปฏิรูปการเมือง	<u>๕๐,๓๕๐,๐๐๐</u> บาท (๕๓,๐๐๐,๐๐๐)
(๒) แผนงานแก้ไขปัญหาและพัฒนา จังหวัดชายแดนภาคใต้	<u>๑,๗๕๓,๙๖๑,๗๐๐</u> บาท (๑,๗๙๓,๗๗๙,๓๐๐)
(๓) แผนงานเสริมสร้างระบบป้องกันประเทศ	<u>๒,๘๐๗,๐๑๗,๔๐๐</u> บาท (๒,๘๖๕,๔๑๖,๙๐๐)
(๔) แผนงานบริหารจัดการภาครัฐ	<u>๒๓,๗๗๒,๖๑๐,๕๐๐</u> บาท (๒๓,๙๓๙,๔๖๐,๑๐๐)









<b>๘. กรุงเทพมหานคร</b>	<b>รวม</b>	<b><u>๑๓,๑๘๒,๑๔๓,๐๐๐</u> บาท คือ</b> (๑๓,๑๐๐,๐๐๐,๐๐๐)
(๑) แผนงานเสริมสร้างรายได้ พัฒนาคุณภาพชีวิต และความมั่นคงด้านสังคม		๒,๔๖๗,๐๔๔,๓๐๐ บาท
(๒) แผนงานส่งเสริมการกระจายอำนาจการปกครอง		<u>๑๐,๗๑๕,๐๙๘,๗๐๐</u> บาท (๑๐,๖๓๒,๙๕๕,๗๐๐)

<b>๙. เมืองพัทยา</b>	<b>รวม</b>	<b><u>๑,๓๕๐,๐๐๐,๐๐๐</u> บาท คือ</b>
(๑) แผนงานเสริมสร้างรายได้ พัฒนาคุณภาพชีวิต และความมั่นคงด้านสังคม		๓๔,๔๘๒,๗๐๐ บาท
(๒) แผนงานส่งเสริมการกระจายอำนาจการปกครอง		๑,๓๑๕,๕๑๗,๓๐๐ บาท"

**มติ** ที่ประชุมสภาผู้แทนราษฎรเห็นชอบด้วยกับการแก้ไขของคณะกรรมการ

**มาตรา ๑๘** กระทรวงยุติธรรม **มีการแก้ไข**  
 คณะกรรมการแก้ไข ดังนี้  
 "มาตรา ๑๘ งบประมาณรายจ่ายของกระทรวงยุติธรรม ให้ตั้งเป็นจำนวน  
๑๕,๑๖๘,๑๕๙,๐๐๐ บาท จำแนกดังนี้  
 (๑๕,๒๘๐,๘๖๗,๓๐๐)

<b>๑. สำนักงานปลัดกระทรวงยุติธรรม</b>	<b>รวม</b>	<b><u>๕๕๙,๖๑๙,๘๐๐</u> บาท คือ</b> (๕๙๑,๔๓๙,๘๐๐)
(๑) แผนงานเสริมสร้างความสมานฉันท์ ความสามัคคีของคนในชาติและปฏิรูปการเมือง		<u>๓,๐๐๐,๐๐๐</u> บาท (๑๐,๐๐๐,๐๐๐)







**๑๑. สำนักงานคณะกรรมการป้องกัน**

**และปราบปรามการทุจริตในภาครัฐ รวม ๑๙๐,๒๙๐,๐๐๐ บาท คือ**

(๑) แผนงานพัฒนากฎหมายและกระบวนการยุติธรรม ๑๙๐,๒๙๐,๐๐๐ บาท”

**มติ** ที่ประชุมสภาผู้แทนราษฎรเห็นชอบด้วยกับการแก้ไขของคณะกรรมการ

**มาตรา ๑๙** กระทรวงแรงงาน

**มีการแก้ไข**

คณะกรรมการแก้ไข ดังนี้

“**มาตรา ๑๙** งบประมาณรายจ่ายของกระทรวงแรงงาน ให้ตั้งเป็นจำนวน **๒๑,๕๔๐,๖๒๘,๕๐๐ บาท** จำแนกดังนี้  
(๒๒,๗๕๔,๔๕๔,๕๐๐)

**๑. สำนักงานปลัดกระทรวงแรงงาน**

**รวม**

**๑,๐๒๘,๙๗๒,๙๐๐ บาท คือ**

(๑,๑๐๙,๐๒๒,๙๐๐)

(๑) แผนงานพัฒนาและยกระดับมาตรฐานแรงงาน

๑,๐๒๘,๙๗๒,๙๐๐ บาท

(๑,๑๐๙,๐๒๒,๙๐๐)

**๒. กรมการจัดหางาน**

**รวม**

**๘๗๒,๖๒๖,๙๐๐ บาท คือ**

(๘๓๒,๗๑๘,๙๐๐)

(๑) แผนงานฟื้นฟูและเสริมสร้างความเชื่อมั่น  
ด้านเศรษฐกิจ

๕๕๔,๐๘๑,๕๐๐ บาท

(๕๘๐,๑๔๓,๓๐๐)

(๒) แผนงานพัฒนาและยกระดับมาตรฐานแรงงาน

๓๒๘,๕๔๕,๔๐๐ บาท

(๓๕๒,๕๗๕,๖๐๐)































<b>๑๖. มหาวิทยาลัยสุโขทัยธรรมาธิราช</b>	<b>รวม</b>	<b>๖๓๔,๙๙๕,๖๐๐ บาท คือ</b>
(๑) แผนงานขยายโอกาสและพัฒนาการศึกษา		๖๓๒,๖๙๔,๐๐๐ บาท
(๒) แผนงานส่งเสริมและพัฒนาศาสนา ศิลปะและวัฒนธรรม		๒,๓๐๑,๖๐๐ บาท
<b>๑๗. มหาวิทยาลัยอุบลราชธานี</b>	<b>รวม</b>	<b>๔๙๓,๗๑๐,๑๐๐ บาท คือ</b>
		(๔๕๗,๒๗๓,๓๐๐)
(๑) แผนงานเสริมสร้างรายได้ พัฒนาคุณภาพชีวิต และความมั่นคงด้านสังคม		๑๑๓,๕๐๐ บาท
(๒) แผนงานขยายโอกาสและพัฒนาการศึกษา		๔๙๓,๖๗๑,๑๐๐ บาท
		(๔๕๓๗,๒๓๔,๓๐๐)
(๓) แผนงานส่งเสริมและพัฒนาศาสนา ศิลปะและวัฒนธรรม		๙,๙๒๕,๕๐๐ บาท
<b>๑๘. สถาบันบัณฑิตพัฒนบริหารศาสตร์</b>	<b>รวม</b>	<b>๔๒๙,๘๒๒,๐๐๐ บาท คือ</b>
		(๔๘๔,๙๑๙,๑๐๐)
(๑) แผนงานขยายโอกาสและพัฒนาการศึกษา		๔๒๙,๘๒๒,๐๐๐ บาท
		(๔๘๔,๙๑๙,๑๐๐)
<b>๑๙. สถาบันเทคโนโลยีปทุมวัน</b>	<b>รวม</b>	<b>๘๐,๓๓๓,๑๐๐ บาท คือ</b>
(๑) แผนงานขยายโอกาสและพัฒนาการศึกษา		๗๙,๓๓๓,๑๐๐ บาท
(๒) แผนงานส่งเสริมและพัฒนาศาสนา ศิลปะและวัฒนธรรม		๑,๐๐๐,๐๐๐ บาท













**๓๕. มหาวิทยาลัยราชภัฏบ้านสมเด็จเจ้าพระยา รวม ๒๓๙,๖๐๓,๙๐๐ บาท คือ**  
(๒๔๓,๘๗๘,๙๐๐)

(๑) แผนงานเสริมสร้างรายได้ พัฒนาคุณภาพชีวิต  
และความมั่นคงด้านสังคม ๕,๖๗๓,๓๐๐ บาท

(๒) แผนงานขยายโอกาสและพัฒนาการศึกษา ๒๓๒,๔๓๐,๖๐๐ บาท  
(๒๓๖,๗๐๕,๖๐๐)

(๓) แผนงานส่งเสริมและพัฒนาศาสนา ศิลปะและวัฒนธรรม ๑,๕๐๐,๐๐๐ บาท

**๓๖. มหาวิทยาลัยราชภัฏบุรีรัมย์ รวม ๒๑๐,๘๒๗,๓๐๐ บาท คือ**  
(๒๑๗,๘๒๗,๓๐๐)

(๑) แผนงานเสริมสร้างรายได้ พัฒนาคุณภาพชีวิต  
และความมั่นคงด้านสังคม ๙๘๒,๐๐๐ บาท

(๒) แผนงานขยายโอกาสและพัฒนาการศึกษา ๒๐๙,๕๔๕,๓๐๐ บาท  
(๒๑๖,๕๔๕,๓๐๐)

(๓) แผนงานส่งเสริมและพัฒนาศาสนา ศิลปะและวัฒนธรรม ๓๐๐,๐๐๐ บาท

**๓๗. มหาวิทยาลัยราชภัฏพระนคร รวม ๓๑๓,๒๙๕,๒๐๐ บาท คือ**  
(๓๑๖,๘๙๐,๘๐๐)

(๑) แผนงานเสริมสร้างรายได้ พัฒนาคุณภาพชีวิต  
และความมั่นคงด้านสังคม ๕,๒๙๙,๓๐๐ บาท

(๒) แผนงานขยายโอกาสและพัฒนาการศึกษา ๓๐๗,๕๙๕,๙๐๐ บาท  
(๓๑๑,๑๙๑,๕๐๐)

(๓) แผนงานส่งเสริมและพัฒนาศาสนา ศิลปะและวัฒนธรรม ๔๐๐,๐๐๐ บาท















(๒) แผนงานขยายโอกาสและพัฒนาการศึกษา ๓๘๘,๓๐๕,๘๐๐ บาท  
(๓๙๔,๗๒๕,๘๐๐)

(๓) แผนงานส่งเสริมและพัฒนาศาสนา ศิลปะและวัฒนธรรม ๔,๐๕๐,๐๐๐ บาท

**๕๕. มหาวิทยาลัยราชภัฏสวนสุนันทา รวม ๓๙๒,๓๓๔,๓๐๐ บาท คือ**  
(๓๙๘,๙๘๔,๓๐๐)

(๑) แผนงานเสริมสร้างรายได้ พัฒนาคุณภาพชีวิต  
และความมั่นคงด้านสังคม ๖,๒๐๓,๕๐๐ บาท

(๒) แผนงานขยายโอกาสและพัฒนาการศึกษา ๓๘๔,๒๘๐,๘๐๐ บาท  
(๓๙๐,๗๘๐,๘๐๐)

(๓) แผนงานส่งเสริมและพัฒนาศาสนา ศิลปะและวัฒนธรรม ๑,๘๕๐,๐๐๐ บาท  
(๒,๐๐๐,๐๐๐)

**๕๖. มหาวิทยาลัยราชภัฏสุราษฎร์ธานี รวม ๒๔๑,๙๖๙,๗๐๐ บาท คือ**  
(๒๔๖,๒๔๔,๗๐๐)

(๑) แผนงานขยายโอกาสและพัฒนาการศึกษา ๒๓๙,๙๖๙,๗๐๐ บาท  
(๒๔๔,๒๔๔,๗๐๐)

(๒) แผนงานส่งเสริมและพัฒนาศาสนา ศิลปะและวัฒนธรรม ๒,๐๐๐,๐๐๐ บาท

**๕๗. มหาวิทยาลัยราชภัฏสุรินทร์ รวม ๒๐๓,๑๑๔,๗๐๐ บาท คือ**  
(๒๐๖,๑๑๔,๗๐๐)

(๑) แผนงานเสริมสร้างรายได้ พัฒนาคุณภาพชีวิต  
และความมั่นคงด้านสังคม ๒,๐๐๔,๐๐๐ บาท





**๖๑. มหาวิทยาลัยราชภัฏอุบลราชธานี รวม ๒๓๔,๘๔๑,๒๐๐ บาท คือ**

- (๑) แผนงานเสริมสร้างรายได้ พัฒนาคุณภาพชีวิต  
และความมั่นคงด้านสังคม ๓๖๕,๗๐๐ บาท
- (๒) แผนงานขยายโอกาสและพัฒนาการศึกษา ๒๓๓,๙๗๕,๕๐๐ บาท
- (๓) แผนงานส่งเสริมและพัฒนาศาสนา ศิลปะและวัฒนธรรม ๕๐๐,๐๐๐ บาท

**๖๒. มหาวิทยาลัยเทคโนโลยีราชมงคลธัญบุรี รวม ๘๒๐,๙๖๖,๕๐๐ บาท คือ**  
(๘๓๔,๙๓๖,๕๐๐)

- (๑) แผนงานเสริมสร้างรายได้ พัฒนาคุณภาพชีวิต  
และความมั่นคงด้านสังคม ๓๙๗,๓๐๐ บาท
- (๒) แผนงานขยายโอกาสและพัฒนาการศึกษา ๘๑๖,๔๔๔,๑๐๐ บาท  
(๘๓๐,๔๑๔,๑๐๐)
- (๓) แผนงานส่งเสริมและพัฒนาศาสนา ศิลปะและวัฒนธรรม ๔,๑๒๕,๑๐๐ บาท

**๖๓. มหาวิทยาลัยเทคโนโลยีราชมงคลกรุงเทพ รวม ๖๒๑,๔๗๘,๒๐๐ บาท คือ**  
(๖๒๖,๔๗๘,๒๐๐)

- (๑) แผนงานขยายโอกาสและพัฒนาการศึกษา ๖๒๐,๔๕๒,๗๐๐ บาท  
(๖๒๕,๔๕๒,๗๐๐)
- (๒) แผนงานส่งเสริมและพัฒนาศาสนา ศิลปะและวัฒนธรรม ๑,๐๒๕,๕๐๐ บาท























<b>๕. กรมวิทยาศาสตร์การแพทย์</b>	<b>รวม</b>	<b><u>๗๘๑,๘๕๗,๘๐๐ บาท</u> คือ</b> (๗๘๑,๘๕๗,๘๐๐)
(๑) แผนงานพัฒนาด้านสาธารณสุข		<u>๗๒๔,๗๓๒,๓๐๐ บาท</u> (๗๓๒,๗๓๒,๓๐๐)
(๒) แผนงานป้องกันแก้ไขปัญหายาเสพติด		๕๗,๑๒๕,๕๐๐ บาท
<b>๖. กรมสนับสนุนบริการสุขภาพ</b>	<b>รวม</b>	<b><u>๗๐๓,๕๓๖,๘๐๐ บาท</u> คือ</b>
(๑) แผนงานพัฒนาด้านสาธารณสุข		๖๙๖,๔๒๐,๗๐๐ บาท
(๒) แผนงานป้องกันแก้ไขปัญหายาเสพติด		๗,๑๑๖,๑๐๐ บาท
<b>๗. กรมสุขภาพจิต</b>	<b>รวม</b>	<b><u>๑,๙๑๗,๓๓๗,๐๐๐ บาท</u> คือ</b>
(๑) แผนงานพัฒนาด้านสาธารณสุข		๑,๘๐๓,๐๘๓,๐๐๐ บาท
(๒) แผนงานป้องกันแก้ไขปัญหายาเสพติด		๑๑๔,๒๕๔,๐๐๐ บาท
<b>๘. กรมอนามัย</b>	<b>รวม</b>	<b><u>๑,๕๒๔,๕๓๙,๔๐๐ บาท</u> คือ</b> (๑,๖๗๔,๕๓๙,๔๐๐)
(๑) แผนงานพัฒนาด้านสาธารณสุข		<u>๑,๕๒๔,๕๓๙,๔๐๐ บาท</u> (๑,๖๗๔,๕๓๙,๔๐๐)
<b>๙. สำนักงานคณะกรรมการอาหารและยา</b>	<b>รวม</b>	<b><u>๕๖๗,๗๒๖,๔๐๐ บาท</u> คือ</b> (๖๓๑,๗๒๖,๔๐๐)
(๑) แผนงานพัฒนาด้านสาธารณสุข		<u>๕๕๔,๖๓๗,๔๐๐ บาท</u> (๖๑๘,๖๓๗,๔๐๐)



(๒) แผนงานป้องกันแก้ไขปัญหายาเสพติด

๑๓,๐๘๙,๐๐๐ บาท

**๑๐. สถาบันวิจัยระบบสาธารณสุข****รวม****๑๘๖,๗๕๒,๔๐๐ บาท คือ**

(๑๘๓,๓๕๒,๔๐๐)

(๑) แผนงานพัฒนาด้านสาธารณสุข

๑๘๖,๗๕๒,๔๐๐ บาท

(๑๘๓,๓๕๒,๔๐๐)

**๑๑. สำนักงานหลักประกันสุขภาพแห่งชาติ รวม****๘๕๘,๔๕๖,๗๐๐ บาท คือ**

(๑) แผนงานพัฒนาด้านสาธารณสุข

๘๕๘,๔๕๖,๗๐๐ บาท

**๑๒. สถาบันการแพทย์ฉุกเฉินแห่งชาติ****รวม****๕๔,๗๑๖,๗๐๐ บาท คือ**

(๑) แผนงานพัฒนาด้านสาธารณสุข

๕๔,๗๑๖,๗๐๐ บาท

**มติ** ที่ประชุมสภาผู้แทนราษฎรเห็นชอบด้วยกับการแก้ไขของคณะกรรมการธิการ**มาตรา ๒๔** กระทรวงอุตสาหกรรม**มีการแก้ไข**

คณะกรรมการธิการแก้ไข ดังนี้

“มาตรา ๒๔ งบประมาณรายจ่ายของกระทรวงอุตสาหกรรม ให้ตั้งเป็นจำนวน

**๕,๖๐๑,๙๔๕,๐๐๐ บาท** จำแนกดังนี้**(๕,๗๔๕,๖๐๒,๓๐๐)****๑. สำนักงานปลัดกระทรวงอุตสาหกรรม รวม****๑,๑๖๔,๒๗๒,๔๐๐ บาท คือ**

(๑,๒๒๔,๔๔๗,๙๐๐)

(๑) แผนงานปรับโครงสร้างเศรษฐกิจภาคอุตสาหกรรม

๑,๑๖๔,๒๗๒,๔๐๐ บาท

(๑,๒๒๔,๔๔๗,๙๐๐)



<b>๒. กรมโรงงานอุตสาหกรรม</b>	<b>รวม</b>	<b><u>๗๕๓,๗๕๐,๔๐๐</u> บาท คือ</b> (๗๖๒,๗๙๖,๘๐๐)
(๑) แผนงานบริหารจัดการคุณภาพสิ่งแวดล้อม		<u>๗๕๓,๗๕๐,๔๐๐</u> บาท (๗๖๒,๗๙๖,๘๐๐)
<b>๓. กรมส่งเสริมอุตสาหกรรม</b>	<b>รวม</b>	<b><u>๙๖๔,๗๓๗,๓๐๐</u> บาท คือ</b> (๙๘๔,๗๓๗,๓๐๐)
(๑) แผนงานปรับโครงสร้างเศรษฐกิจภาคอุตสาหกรรม		<u>๙๖๔,๗๓๗,๓๐๐</u> บาท (๙๘๔,๗๓๗,๓๐๐)
<b>๔. กรมอุตสาหกรรมพื้นฐานและการเหมืองแร่</b>	<b>รวม</b>	<b><u>๓๐๕,๓๒๘,๗๐๐</u> บาท คือ</b> (๓๑๐,๑๔๔,๐๐๐)
(๑) แผนงานปรับโครงสร้างเศรษฐกิจภาคอุตสาหกรรม		<u>๑๑๙,๗๑๗,๐๐๐</u> บาท (๑๒๒,๗๘๑,๓๐๐)
(๒) แผนงานบริหารจัดการคุณภาพสิ่งแวดล้อม		<u>๑๘๕,๖๑๑,๗๐๐</u> บาท (๑๘๗,๓๖๒,๗๐๐)
<b>๕. สำนักงานคณะกรรมการอ้อยและน้ำตาลทราย</b>	<b>รวม</b>	<b><u>๓๗๓,๘๓๑,๕๐๐</u> บาท คือ</b> (๓๘๓,๕๐๙,๕๐๐)
(๑) แผนงานปรับโครงสร้างเศรษฐกิจภาคอุตสาหกรรม		<u>๓๗๓,๘๓๑,๕๐๐</u> บาท (๓๘๓,๕๐๙,๕๐๐)
<b>๖. สำนักงานมาตรฐานผลิตภัณฑ์อุตสาหกรรม</b>	<b>รวม</b>	<b><u>๖๐๕,๑๕๖,๔๐๐</u> บาท คือ</b> (๖๓๑,๓๒๑,๔๐๐)
(๑) แผนงานปรับโครงสร้างเศรษฐกิจภาคอุตสาหกรรม		<u>๖๐๕,๑๕๖,๔๐๐</u> บาท (๖๓๑,๓๒๑,๔๐๐)















มาตรา ๒๘ หน่วยงานขององค์กรตามรัฐธรรมนูญ

มีการแก้ไข

คณะกรรมการแก้ไข ดังนี้

“มาตรา ๒๘ งบประมาณรายจ่ายของหน่วยงานขององค์กรตามรัฐธรรมนูญ  
ให้ตั้งเป็นจำนวน ๑๐,๑๖๒,๖๓๓,๕๐๐ บาท จำแนกดังนี้  
(๑๐,๒๓๖,๙๕๔,๒๐๐)

๑. สำนักงานคณะกรรมการการเลือกตั้ง รวม ๑,๕๙๕,๘๑๖,๓๐๐ บาท คือ

(๑) แผนงานสนับสนุนการจัดการของรัฐสภา  
ศาลและองค์กรตามรัฐธรรมนูญ

๑,๕๙๕,๘๑๖,๓๐๐ บาท

๒. สำนักงานผู้ตรวจการแผ่นดิน รวม ๑๕๕,๖๒๓,๙๐๐ บาท คือ

(๑) แผนงานสนับสนุนการจัดการของรัฐสภา  
ศาลและองค์กรตามรัฐธรรมนูญ

๑๕๕,๖๒๓,๙๐๐ บาท

๓. สำนักงานคณะกรรมการป้องกัน

และปราบปรามการทุจริตแห่งชาติ รวม

๙๘๓,๗๐๒,๕๐๐ บาท คือ

(๙๙๖,๙๐๒,๕๐๐)

(๑) แผนงานสนับสนุนการจัดการของรัฐสภา  
ศาลและองค์กรตามรัฐธรรมนูญ

๙๘๓,๗๐๒,๕๐๐ บาท

(๙๙๖,๙๐๒,๕๐๐)

๔. สำนักงานการตรวจเงินแผ่นดิน รวม

๑,๕๐๐,๒๔๗,๑๐๐ บาท คือ

(๑,๕๓๓,๐๑๗,๘๐๐)

(๑) แผนงานสนับสนุนการจัดการของรัฐสภา  
ศาลและองค์กรตามรัฐธรรมนูญ

๑,๕๐๐,๒๔๗,๑๐๐ บาท

(๑,๕๓๓,๐๑๗,๘๐๐)







<b>๕. การกีฬาแห่งประเทศไทย</b>	<b>รวม</b>	<b><u>๒,๕๐๓,๔๒๔,๐๐๐</u> บาท คือ</b> (๒,๕๕๓,๕๘๔,๐๐๐)
(๑) แผนงานส่งเสริมและพัฒนา กีฬาและนันทนาการ		<u>๒,๕๐๓,๔๒๔,๐๐๐</u> บาท (๒,๕๕๓,๕๘๔,๐๐๐)
<b>๖. การเคหะแห่งชาติ</b>	<b>รวม</b>	<b><u>๓,๓๐๖,๒๒๙,๐๐๐</u> บาท คือ</b> (๓,๖๖๓,๒๒๙,๐๐๐)
(๑) แผนงานพัฒนาที่อยู่อาศัยและสภาพแวดล้อม		<u>๓,๓๐๖,๒๒๙,๐๐๐</u> บาท (๓,๖๖๓,๒๒๙,๐๐๐)
<b>๗. องค์การตลาดเพื่อเกษตรกร</b>	<b>รวม</b>	<b><u>๓๓๙,๘๐๕,๕๐๐</u> บาท คือ</b> (๓๕๓,๙๑๙,๕๐๐)
(๑) แผนงานปรับโครงสร้างเศรษฐกิจภาคเกษตร		<u>๓๓๙,๘๐๕,๕๐๐</u> บาท (๓๕๓,๙๑๙,๕๐๐)
<b>๘. องค์การสวนยาง</b>	<b>รวม</b>	<b><u>๒๐,๓๕๓,๖๐๐</u> บาท คือ</b>
(๑) แผนงานปรับโครงสร้างเศรษฐกิจภาคเกษตร		<u>๒๐,๓๕๓,๖๐๐</u> บาท
<b>๙. สำนักงานกองทุนสงเคราะห์การทำสวนยาง</b>	<b>รวม</b>	<b><u>๙๗๗,๔๓๕,๕๐๐</u> บาท คือ</b> (๙๘๒,๕๓๕,๕๐๐)
(๑) แผนงานแก้ไขปัญหาและพัฒนาจังหวัดชายแดนภาคใต้		<u>๗,๘๔๖,๙๐๐</u> บาท
(๒) แผนงานปรับโครงสร้างเศรษฐกิจภาคเกษตร		<u>๙๖๙,๕๘๘,๖๐๐</u> บาท (๙๗๔,๕๘๘,๖๐๐)













มาตรา ๓๑ สภาภาชาชาติไทย  
คณะกรรมการการแก้ไข ดังนี้

มีการแก้ไข

“มาตรา ๓๑ งบประมาณรายจ่ายของสภาภาชาชาติไทย ให้ตั้งเป็นจำนวน  
๒,๗๒๔,๔๙๗,๘๐๐ บาท จำแนกดังนี้  
(๒,๗๙๔,๘๖๖,๘๐๐)

๑. สภาภาชาชาติไทย	รวม	<u>๒,๗๒๔,๔๙๗,๘๐๐</u> บาท คือ (๒,๗๙๔,๘๖๖,๘๐๐)
(๑) แผนงานขับเคลื่อนการลงทุนด้านการบริหารจัดการ องค์ความรู้และทรัพยากรมนุษย์		<u>๑๐๖,๙๓๘,๗๐๐</u> บาท (๑๑๑,๗๓๘,๗๐๐)
(๒) แผนงานพัฒนาด้านสาธารณสุข		<u>๒,๕๒๙,๘๔๖,๒๐๐</u> บาท (๒,๕๙๕,๔๑๕,๒๐๐)
(๓) แผนงานป้องกัน เตือนภัย แก้ไขและฟื้นฟู ความเสียหายจากภัยธรรมชาติและสาธารณภัย		๗๐,๙๘๒,๑๐๐ บาท
(๔) แผนงานสนับสนุนด้านวิทยาศาสตร์ เทคโนโลยีและนวัตกรรม		๑๖,๗๓๐,๘๐๐ บาท”

**มติ** ที่ประชุมสภาผู้แทนราษฎรเห็นชอบด้วยกับการแก้ไขของคณะกรรมการ







มาตรา ๓๓

ไม่มีการแก้ไข

มาตรา ๓๔

ไม่มีการแก้ไข

เมื่อที่ประชุมสภาผู้แทนราษฎรได้พิจารณาร่างพระราชบัญญัติงบประมาณรายจ่ายประจำปีงบประมาณ พ.ศ. ๒๕๕๓ เรียงตามลำดับมาตราเสร็จแล้ว ที่ประชุมได้พิจารณาทั้งร่างเป็นการสรุปอีกครั้งหนึ่ง ตามข้อบังคับการประชุมสภาผู้แทนราษฎร พ.ศ. ๒๕๕๑ ข้อ ๑๓๐<sup>๑</sup> โดยไม่มีสมาชิกสภาผู้แทนราษฎรผู้ใดขอแก้ไขเพิ่มเติมถ้อยคำ จึงเป็นอันจบการพิจารณาในวาระที่สอง ต่อจากนั้นที่ประชุมสภาผู้แทนราษฎรได้พิจารณาต่อไปในวาระที่สาม

#### ๔. ผลการพิจารณาของสภาผู้แทนราษฎรในวาระที่สาม

**มติ** ที่ประชุมสภาผู้แทนราษฎรได้ลงมติในวาระที่สาม เห็นชอบด้วยกับร่างพระราชบัญญัติงบประมาณรายจ่ายประจำปีงบประมาณ พ.ศ. ๒๕๕๓ ด้วยคะแนนเสียง ๒๔๔ เสียง ไม่เห็นชอบด้วยคะแนนเสียง ๑๐ เสียง และงดออกเสียง ๕๖ เสียง

#### ข้อสังเกตของคณะกรรมการวิสามัญพิจารณาร่างพระราชบัญญัติงบประมาณรายจ่ายประจำปีงบประมาณ พ.ศ. ๒๕๕๓

##### ๑. ภาพรวมการจัดทำงบประมาณรายจ่ายประจำปีงบประมาณ พ.ศ. ๒๕๕๓

##### ๑.๑ ความสอดคล้องกับนโยบายและการแก้ไขปัญหาเร่งด่วนในสภาวะวิกฤติ

๑.๑.๑ การปกป้องสถาบันพระมหากษัตริย์ รัฐบาลควรกำหนดมาตรการปกป้องสถาบันพระมหากษัตริย์อย่างจริงจังและเป็นรูปธรรม รวมถึงการเร่งรัดการดำเนินคดีและการสร้างความเข้าใจกับผู้ล้งละเมิดหรือผู้ที่เกี่ยวข้อง สำหรับกรณีการละเมิดต่อสถาบันทางเว็บไซต์ (Website) ควรให้สถานทูต สถานกงสุล ดำเนินการทางการทูตในเชิงรุกให้มากขึ้น ทั้งนี้ การป้องกันและแก้ไขปัญหายังมีประสิทธิภาพจำเป็นต้องมีหน่วยงานหลักรับผิดชอบประสานงาน โดยได้รับความร่วมมือจากทุกภาคส่วนในสังคมไทย โดยเฉพาะอย่างยิ่งหน่วยงานสำคัญในสังกัดกระทรวงกลาโหม กระทรวงมหาดไทย สำนักข่าวกรองแห่งชาติ กระทรวงเทคโนโลยีสารสนเทศและการสื่อสาร กระทรวงการต่างประเทศ สำนักงานตำรวจแห่งชาติ กระทรวงยุติธรรม และสำนักงานอัยการสูงสุด ต้องเป็นกลไกที่สำคัญในการดำเนินมาตรการ

#### <sup>๑</sup> ข้อบังคับการประชุมสภาผู้แทนราษฎร พ.ศ. ๒๕๕๑

ข้อ ๑๓๐ กำหนดว่า “เมื่อได้พิจารณาตามข้อ ๑๒๙ จนจบร่างแล้ว ให้สภาพิจารณาทั้งร่างเป็นการสรุปอีกครั้งหนึ่ง และในการพิจารณาครั้งนี้สมาชิกอาจขอแก้ไขเพิ่มเติมถ้อยคำได้ แต่จะขอแก้ไขเพิ่มเติมเนื้อความใดไม่ได้ นอกจากเนื้อความที่เห็นว่ายังขัดแย้งกันอยู่”



๑.๑.๒ การดำเนินการแก้ไขและพัฒนาในพื้นที่ ๕ จังหวัดชายแดนภาคใต้ยังไม่มีหน่วยงานหลักที่รับผิดชอบอย่างชัดเจน และยังไม่มีการบูรณาการระหว่างหน่วยงานอย่างแท้จริง ทำให้การดำเนินการขาดเอกภาพ มีความล่าช้าไม่เป็นไปตามแผนการปฏิบัติงานและแผนการใช้จ่ายงบประมาณ มีความซ้ำซ้อนในกลุ่มเป้าหมาย ขาดการประเมินความคุ้มค่าและความเหมาะสม ในการดำเนินการ ควรกำหนดยุทธวิธีในเชิงรุกที่สอดคล้องกับวิถีชีวิตของชุมชนในท้องถิ่น โดยเริ่มต้นที่สิทธิพื้นฐานตามกฎหมายอย่างเสมอภาคและเป็นธรรม เพื่อให้ประชาชนมีความปลอดภัยในชีวิตและทรัพย์สิน และสามารถดำรงชีวิตและประกอบอาชีพได้อย่างปกติสุข รัฐบาลควรกำหนดหน่วยงานหลักที่รับผิดชอบอย่างชัดเจนเพียงหน่วยงานเดียว ซึ่งอาจเป็นหน่วยงานใหม่ที่สามารถบูรณาการได้ทั้งในด้านเศรษฐกิจ สังคม และความมั่นคง โดยให้หน่วยงานอื่นๆ ที่เกี่ยวข้องสนับสนุนด้านบุคลากรและวิชาการ เพื่อให้การดำเนินงานเกิดประสิทธิผลสูงสุด

๑.๑.๓ รัฐบาลควรให้ความสำคัญในการจัดสรรงบประมาณให้เหมาะสมแก่หน่วยงานที่รับผิดชอบต่อภารกิจในการสร้างรายได้ให้รัฐ เช่น กระทรวงพาณิชย์ โดยเฉพาะกรมส่งเสริมการค้าระหว่างประเทศ กรมการต่างประเทศ กรมเจรจาการค้าระหว่างประเทศ หรือกระทรวงการท่องเที่ยวและกีฬา ซึ่งทั้งสองกระทรวงมีภารกิจสร้างรายได้จากการส่งออกและภาคบริการ ถึงร้อยละ ๗๐ ของผลิตภัณฑ์มวลรวมในประเทศ (GDP)

## ๑.๒ การบริหารจัดการงบประมาณรายจ่ายประจำปี

๑.๒.๑ ส่วนราชการ รัฐวิสาหกิจ และหน่วยงานอื่น มีผลการเบิกจ่ายงบประมาณต่ำกว่าแผนการเบิกจ่ายที่กำหนดไว้เป็นจำนวนมาก ทำให้การใช้จ่ายงบประมาณในช่วงปลายปีเป็นไปอย่างรีบเร่ง ไม่มีประสิทธิภาพและไม่ประหยัด รัฐบาลควรมีมาตรการเร่งรัดการเบิกจ่ายงบประมาณให้เป็นไปตามแผน และนำรายงานสถานะการเบิกจ่ายงบประมาณมาประกอบการพิจารณาจัดสรรงบประมาณในปีต่อไป รวมทั้งควรกำหนดแนวทางการแก้ไขปัญหากรณีที่หน่วยงานไม่สามารถใช้จ่ายงบประมาณรายจ่ายประจำปีได้ตามแผนที่กำหนด ทั้งนี้ เพื่อให้การใช้จ่ายงบประมาณเกิดประสิทธิผลสูงสุด

๑.๒.๒ รัฐบาลควรกำกับดูแลการดำเนินงานและการใช้จ่ายงบประมาณของหน่วยงานให้เป็นไปตามวัตถุประสงค์ เป้าหมาย แผนการปฏิบัติงาน และแผนการใช้จ่ายงบประมาณที่ได้รับความเห็นชอบจากฝ่ายนิติบัญญัติ หากจำเป็นต้องมีการโอนเปลี่ยนแปลงงบประมาณควรเป็นรายการที่มีเหตุผลอันเป็นความจำเป็นเร่งด่วนอย่างแท้จริงเท่านั้น โดยรัฐบาลควรพิจารณา ทบทวนระเบียบว่าด้วยการบริหารงบประมาณ พ.ศ. ๒๕๔๘ และที่แก้ไขเพิ่มเติม โดยเฉพาะในส่วนที่มอบอำนาจให้ส่วนราชการ รัฐวิสาหกิจและหน่วยงานอื่นสามารถโอนหรือเปลี่ยนแปลงรายการงบประมาณได้ โดยให้คงไว้ซึ่งความคล่องตัวในการบริหารงบประมาณ แต่สามารถควบคุม













เพื่อกำหนดเป็นหลักเกณฑ์หรือแนวทางที่ชัดเจนให้ถือปฏิบัติ และเสนอขอตั้งงบประมาณด้วยความเหมาะสมต่อไป

### ๑.๖ การจัดสรรงบประมาณให้แก่องค์กรปกครองส่วนท้องถิ่น

๑.๖.๑ เพื่อจัดให้มีบริการสาธารณะที่ดีแก่ประชาชน รัฐบาลควรบูรณาการแผนและงบประมาณของส่วนราชการ รัฐวิสาหกิจ และหน่วยงานอื่น รวมทั้งงบประมาณของจังหวัดและกลุ่มจังหวัดที่เข้าไปดำเนินงานในพื้นที่ เพื่อไม่ให้เกิดความซ้ำซ้อนและเป็นไปตามแผนพัฒนาชุมชนและท้องถิ่นอย่างมีประสิทธิภาพ ทัวถึง และเป็นธรรม

๑.๖.๒ การบริหารงบประมาณขององค์กรปกครองส่วนท้องถิ่น ที่ได้รับการจัดสรรงบประมาณตามพระราชบัญญัติงบประมาณรายจ่ายประจำปี ยังดำเนินการได้ล่าช้า รวมทั้งขาดระบบการกำกับดูแล และติดตามผลการใช้จ่ายงบประมาณที่ดีมีประสิทธิภาพ ดังนั้น รัฐบาลควรมอบหมายให้กระทรวงมหาดไทย สั่งการให้กรมส่งเสริมการปกครองท้องถิ่นดำเนินการเร่งรัดการจัดสรรงบประมาณที่ได้รับ ไปให้องค์กรปกครองส่วนท้องถิ่นต่าง ๆ โดยเร็ว และกำกับดูแลรวมทั้งติดตามเร่งรัดการใช้จ่ายงบประมาณให้เป็นไปตามวัตถุประสงค์และตามระยะเวลาที่กำหนด เพื่อให้การใช้จ่ายงบประมาณขององค์กรปกครองส่วนท้องถิ่นเป็นไปอย่างมีประสิทธิภาพ และสามารถตอบสนองต่อการพัฒนาท้องถิ่นได้อย่างรวดเร็ว

### ๑.๗ การจัดสรรงบประมาณเกี่ยวกับการฝึกอบรม สัมมนา การประชาสัมพันธ์ การจ้างที่ปรึกษา การจ้างเหมาบริการ การเช่า และการเดินทางไปราชการต่างประเทศ

๑.๗.๑ การฝึกอบรมและสัมมนาของหน่วยงานภาครัฐควรมุ่งเน้นผลลัพธ์เชิงคุณภาพมากกว่าเชิงปริมาณ ในปีงบประมาณ พ.ศ. ๒๕๕๓ รัฐบาลควรกำหนดมาตรการการกำกับดูแลที่ชัดเจนและให้มีการทบทวนปรับปรุงระเบียบ เกณฑ์การเบิกจ่าย และอัตราค่าใช้จ่ายต่างๆ รวมทั้งการให้อำนาจหัวหน้าหน่วยงานในการจัดหาวัสดุอุปกรณ์เพิ่มเติม เช่น การจัดหากระเป๋าเอกสาร เป็นต้น ให้เป็นไปด้วยความประหยัดและเหมาะสมกับสถานการณ์ทางเศรษฐกิจของประเทศ โดยการจัดอบรมสัมมนาควรจัดตามความจำเป็นและความเหมาะสมตามไตรมาสของงานที่ต้องดำเนินการตามภารกิจ และให้กระจายไปตามพื้นที่ต่างๆ ทั้งนี้ หน่วยงานใดมีการจัดอบรมสัมมนาที่จังหวัดใด ขอให้แจ้งสมาชิกสภาผู้แทนราษฎรในพื้นที่ให้ทราบเพื่อเป็นการตรวจสอบผลการดำเนินงานในอีกทางหนึ่ง โดยให้ทุกหน่วยงานประเมินผลการดำเนินงานในการจัดสัมมนาและฝึกอบรมว่ามีความสำเร็จตามเป้าหมายหรือไม่อย่างไร เพื่อนำรายงานการประเมินไปประกอบการพิจารณางบประมาณในปีต่อไป ทั้งนี้ ในกรณีที่หน่วยงานดำเนินการอบรม สัมมนาในระยะสั้นเห็นสมควรให้ดำเนินการในพื้นที่ของกลุ่มเป้าหมายหรือพื้นที่ใกล้เคียง เพื่อเป็นการประหยัดงบประมาณและใช้เวลาในการให้องค์ความรู้มากกว่าเวลาในการเดินทาง











## ๒.๔ กระทรวงการต่างประเทศ

ควรให้ความสำคัญต่อการสร้างภาพลักษณ์ของประเทศอย่างจริงจัง โดยเฉพาะเหตุการณ์ทางการเมืองที่ผ่านมา รวมทั้งควรมีการบูรณาการการดำเนินงานร่วมกับกระทรวงวัฒนธรรม กระทรวงการท่องเที่ยวและกีฬา และหน่วยงานที่เกี่ยวข้อง เพื่อสนับสนุนให้นักท่องเที่ยวและนักลงทุนเกิดความเชื่อมั่นในสถานการณ์ และความปลอดภัยในการเดินทางมาประเทศไทย

## ๒.๕ กระทรวงการท่องเที่ยวและกีฬา

๒.๕.๑ ควรกำหนดแผนการกระตุ้นการท่องเที่ยวที่ชัดเจน เพื่อฟื้นฟูและเสริมสร้างความเชื่อมั่นในการท่องเที่ยวแก่นักท่องเที่ยวทั้งชาวไทยและชาวต่างประเทศ ทั้งนี้ควรบูรณาการร่วมกับหน่วยงานที่เกี่ยวข้องเพื่อให้มีแนวทางในการปฏิบัติที่เป็นระบบและชัดเจน

๒.๕.๒ ควรเร่งดำเนินการโครงการพัฒนามาตรฐานการประเมินผลสัมฤทธิ์ของการส่งเสริมการท่องเที่ยว และโครงการส่งเสริมกระบวนการการเรียนรู้ของชุมชนด้านการท่องเที่ยว เพื่อเป็นการส่งเสริมการท่องเที่ยวอย่างมีส่วนร่วมและยั่งยืน

๒.๕.๓ ควรกำหนดแผนของเส้นทางท่องเที่ยวเมืองไทยในแต่ละภูมิภาค โดยให้มีการเชื่อมโยงแหล่งท่องเที่ยวของแต่ละจังหวัดให้มีความต่อเนื่องกัน เพื่อเป็นการส่งเสริมการท่องเที่ยวในภูมิภาคต่างๆ อย่างต่อเนื่องและยั่งยืน

๒.๕.๔ ควรให้การสนับสนุนกีฬาที่สร้างชื่อเสียงให้ประเทศและประชาชน ให้ความสนใจ เช่น เทนนิส สกุกเกอร์ ฟุตบอล อย่างต่อเนื่องจริงจังและให้ทุกฝ่ายมีส่วนร่วม รวมทั้งควรกำหนดแผนงานและยุทธศาสตร์เพื่อสนับสนุนด้านการกีฬาที่ชัดเจน ตลอดจนนำองค์ความรู้ทางด้านวิทยาศาสตร์การกีฬามาใช้ในการส่งเสริมกีฬาเพื่อความเป็นเลิศให้มากขึ้น โดยมีแผนการพัฒนาบุคลากรในด้านนี้ให้เพียงพอ

๒.๕.๕ ควรผลักดันโครงการ ๑ อำเภอ ๑ สนามกีฬาให้มีความคืบหน้า แต่เนื่องจากภารกิจดังกล่าวได้ถ่ายโอนไปให้องค์กรปกครองส่วนท้องถิ่นดำเนินการ หากท้องถิ่นได้ยังไม่มีความพร้อมรัฐบาลควรเข้าให้การช่วยเหลือ เพื่อให้ได้มาตรฐานทั้งในด้านบุคลากร เครื่องมือ อุปกรณ์ และการก่อสร้าง รวมถึงการบำรุงรักษาสถานกีฬาต่างๆ ด้วย

## ๒.๖ กระทรวงพัฒนาสังคมและความมั่นคงของมนุษย์

๒.๖.๑ ควรกำหนดแนวทางการทำงานเชิงรุกเกี่ยวกับการสร้างความเสมอภาคทางเพศ ซึ่งเป็นปัจจัยสำคัญที่จะนำไปสู่การพัฒนาสังคมที่สมดุลและยั่งยืน มีการจัดลำดับความสำคัญของกิจกรรม / กลุ่มเป้าหมายที่จะดำเนินการพัฒนาให้เหมาะสม โดยเฉพาะการแก้ปัญหาความรุนแรงในครอบครัวและเพศสัมพันธ์เสี่ยงของวัยรุ่น โดยเน้นให้ผู้ที่เกี่ยวข้อง







๒.๗.๕ ควรมีการพัฒนาที่ดินในบริเวณพื้นที่นาร้างเพื่อนำมาใช้ประโยชน์ในการปลูกพืชเศรษฐกิจเพิ่มขึ้น รวมทั้งการตรวจสอบสภาพดินในแต่ละพื้นที่ว่ามีสภาพความเหมาะสมกับการปลูกพืชชนิดใด ตลอดจนส่งเสริมให้เกษตรกรใช้ปุ๋ยอินทรีย์หรือใช้ปุ๋ยเคมีอย่างถูกวิธี

๒.๗.๖ การสำรวจและประกาศเขตปฏิรูปที่ดิน รวมทั้งการออกเอกสารสิทธิ ควรให้ความสำคัญกับการมีส่วนร่วมของประชาชนในพื้นที่ และองค์กรปกครองส่วนท้องถิ่น เพื่อการยอมรับและความถูกต้องของการใช้พื้นที่ ทั้งนี้ กองทุนการปฏิรูปที่ดินเพื่อเกษตรกรรมจะต้องมีแผนการดำเนินงานในการจัดรูปที่ดินเพื่อประโยชน์ของเกษตรกรอย่างชัดเจนและทั่วถึง

## ๒.๘ กระทรวงคมนาคม

๒.๘.๑ เนื่องจากสภาวะการณ์ที่ไม่แน่นอนในด้านพลังงาน จึงควรกำหนดแผนยุทธศาสตร์ที่ให้ความสำคัญและมุ่งพัฒนาระบบรางและระบบการขนส่งทางน้ำให้มากขึ้น โดยให้เชื่อมโยงกันอย่างเป็นระบบ และลดการขนส่งทางถนน ทั้งนี้ ควรกำหนดเป้าหมายในอนาคตให้ชัดเจน ทั้งในเรื่องระยะเวลา และการปรับสัดส่วนการลงทุนระบบราง ทางน้ำ และทางถนน และการพิจารณาเลือกเส้นทางก่อสร้างควรคำนึงถึงประโยชน์และความเหมาะสมตามลำดับความจำเป็นและความสำคัญ

๒.๘.๒ ควรศึกษาหาแนวทางการปรับปรุงแก้ไขกฎหมายเกี่ยวกับการจราจรให้ทันสมัย เพื่อสร้างวินัยของผู้เกี่ยวข้อง และสามารถป้องกันการหาประโยชน์จากจุดอ่อนของกฎหมาย

๒.๘.๓ ควรพิจารณาให้มีจุดพักรถบรรทุกและรถโดยสาร ตามพระราชบัญญัติขนส่งทางบก พ.ศ. ๒๕๒๒ มาตรา ๑๐๓ ทวิ ว่าด้วยการขับขี่ยานยนต์ไม่เกิน ๔ ชั่วโมงต่อเนื่องกัน

๒.๘.๔ ควรสนับสนุนการผลิตบุคลากรด้านการต่อเรือให้ถึงระดับปริญญาตรี เนื่องจากไทยมีศักยภาพสูง โดยมีแผนการดำเนินงานที่ชัดเจนเกี่ยวกับการรับรองแบบต่อเรือ และการพัฒนาอู่ซ่อมเรือเป็นอู่ต่อเรือ รวมทั้งการสร้างองค์ความรู้ด้านการต่อเรือเพื่อพัฒนาระบบการขนส่งทางน้ำของไทย

๒.๘.๕ ควรจัดลำดับความสำคัญของโครงการก่อสร้างเขื่อนป้องกันตลิ่งพังหรือกั้นเซาะชายฝั่งทะเลให้เหมาะสม รวมทั้งควรให้เรื่องการกั้นเซาะชายฝั่งทะเลเป็นวาระแห่งชาติที่ต้องเร่งรัดแก้ปัญหาโดยเร่งด่วน

๒.๘.๖ ควรจัดทำโครงการหน่วยเคลื่อนที่เพื่อบริการการจัดทำใบขับขี้อย่างสม่ำเสมอหรือขยายสาขาในต่างจังหวัดให้มากขึ้น เพื่ออำนวยความสะดวกและลดภาระค่าใช้จ่ายของประชาชน

๒.๘.๗ ควรเร่งรัดแก้ปัญหาจราจร จุดเสี่ยง และจุดอันตราย ในพื้นที่จังหวัดต่าง ๆ อย่างเร่งด่วน โดยกำหนดหลักเกณฑ์การพิจารณาที่ควรเร่งดำเนินการตามลำดับความสำคัญให้ชัดเจน







## ๒.๑๑ กระทรวงพลังงาน

๒.๑๑.๑ ควรกำหนดนโยบายด้านพลังงานของประเทศให้ชัดเจน เพื่อให้หน่วยงานที่เกี่ยวข้องใช้เป็นแนวทางในการพัฒนาด้านการพลังงานไปสู่ทิศทางที่กำหนด โดยกำหนดโครงการที่จะสามารถผลักดันนโยบายด้านพลังงานของประเทศให้สำเร็จอย่างเป็นรูปธรรม รวมทั้งควรนำผลการค้นคว้าวิจัยของกระทรวงพลังงานไปดำเนินการให้เกิดประโยชน์สูงสุดและเผยแพร่ให้ประชาชนได้รับทราบ

๒.๑๑.๒ ควรสนับสนุนการใช้พลังงานสะอาด โดยเฉพาะโซลาร์เซลล์จากพลังงานแสงอาทิตย์ เพื่อช่วยเหลือประชาชนในพื้นที่ห่างไกลหรือในพื้นที่ที่ไม่มีไฟฟ้าใช้ให้เพิ่มมากขึ้น

๒.๑๑.๓ ควรดำเนินการเชิงรุกด้านการประหยัดพลังงาน โดยมุ่งเน้นการวางแผนและรณรงค์ประชาสัมพันธ์ให้ประชาชนมีความรู้ความเข้าใจในการประหยัดพลังงานให้มากขึ้น อาทิ การให้ความรู้ความเข้าใจแก่ประชาชนในการปลูกพืชเพื่อผลิตเป็นน้ำมัน การตั้งโรงไฟฟ้าในพื้นที่การบริหารจัดการกองทุนเพื่อพัฒนารอบโรงไฟฟ้า และการให้ภาคเอกชนเข้ามาดำเนินงานในโครงการที่เห็นว่ามีศักยภาพ

## ๒.๑๒ กระทรวงพาณิชย์

๒.๑๒.๑ กระทรวงพาณิชย์ควรบริหารงานของหน่วยงานภายในให้มีการดำเนินงานอย่างบูรณาการในหลายๆ ด้านไปพร้อมๆ กัน อาทิ ดำเนินการในด้านการเจรจาควบคู่ไปกับการแทรกแซงราคาสินค้าทั้งในและต่างประเทศ เพื่อรักษาระดับราคาสินค้า

๒.๑๒.๒ ควรให้ความสำคัญกับการดำเนินการเกี่ยวกับทางเข้าออก (Gateway) เพื่อเชื่อมโยงประเทศไทยกับประเทศเพื่อนบ้าน ให้มีการคมนาคมที่สะดวกและเป็นช่องทางการค้าขายสินค้าที่สำคัญของประเทศ นอกจากนี้ควรจัดสรรงบประมาณให้กับจังหวัดที่มีอาณาเขตติดต่อกับประเทศเพื่อนบ้าน เพื่อส่งเสริมการค้าและการท่องเที่ยวเป็นการหารายได้เข้าประเทศในอีกทางหนึ่งด้วย

๒.๑๒.๓ ในสภาวะเศรษฐกิจในปัจจุบันควรกำหนดมาตรการช่วยเหลือผู้ส่งออกให้มากขึ้น เช่น มาตรการให้ความช่วยเหลือด้านค่าขนส่ง เป็นต้น รวมทั้งควรมีมาตรการยกกระดานมาตรฐานสินค้าฮาลาลเพื่อการส่งออก โดยการกระจายฐานการผลิตอาหารฮาลาลไปยังจังหวัดอื่นนอกจากจังหวัดปัตตานี และมีการเจรจาแบบรัฐบาลต่อรัฐบาลให้มากขึ้น

๒.๑๒.๔ ควรปรับปรุงแนวทางในการแก้ไขปัญหาการค้าพืชผลการเกษตรให้มีประสิทธิภาพมากขึ้น เช่น ให้ชาวนาจำหน่ายข้าวโดยให้ชาวนาเก็บข้าวไว้ในยุ้งฉางของตนเอง แทนการเก็บไว้ที่ส่วนกลาง เพื่อให้ชาวนาได้รับประโยชน์มากกว่าเจ้าของโรงสี และเป็นการประหยัดงบประมาณ รวมทั้งกำหนดยุทธศาสตร์การแทรกแซงราคาพืชผลการเกษตรในวิธีอื่น ๆ นอกเหนือจากวิธีการเดิม ควบคู่ไปกับการกำกับดูแลสินค้าเกษตร





















